

ZEUS® S KURZANLEITUNG

Das B&G Zeus® S Multifunktionsdisplay ist in drei Größen erhältlich. In diesem Dokument wird die grundlegende Steuerung des Zeus® S erläutert.

Weitere Informationen zum Betrieb finden Sie im mitgelieferten **Handbuch zur grundlegenden Bedienung**

Um die neueste Version dieses Dokuments sowie andere App-Anleitungen zu erhalten, empfehlen wir, die B&G-App für Mobilgeräte herunterzuladen, den obigen QR code® zu scannen und die Konnektivitätsfunktionen Ihres Zeus® S zu nutzen. Oder besuchen Sie alternativ:

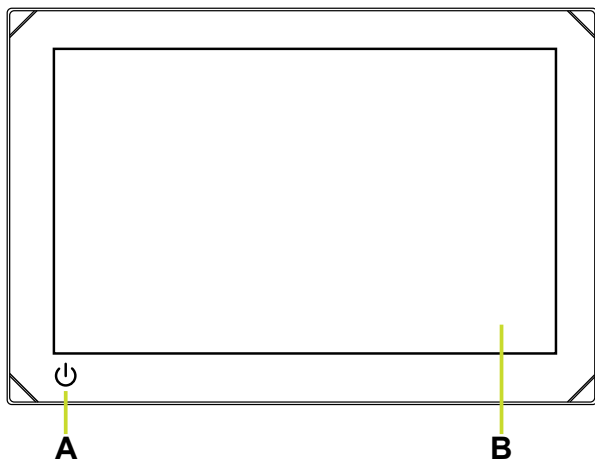
www.bandg.com/downloads/zeus-s

→ **Hinweis:** Lesen Sie das beiliegende Installationshandbuch, bevor Sie das Gerät einschalten.

GRUNDLEGENDE STEUERUNG

Halten Sie zum Einschalten des Geräts die Einschalttaste gedrückt. Ein Piepton signalisiert, dass das Gerät hochgefahren wird.

Halten Sie zum Ausschalten des Gerätes die Einschalttaste gedrückt, oder wählen Sie die Option **Power aus** im Schnellzugriff-Menü.



- A Einschalttaste
- B Touchscreen

Externe Stromkontrolle

Die Stromversorgung des Geräts kann über einen externen Schalter oder andere Geräte gesteuert werden. Weitere Informationen zu den verfügbaren Stromversorgungsoptionen finden Sie im Installationshandbuch des Geräts.

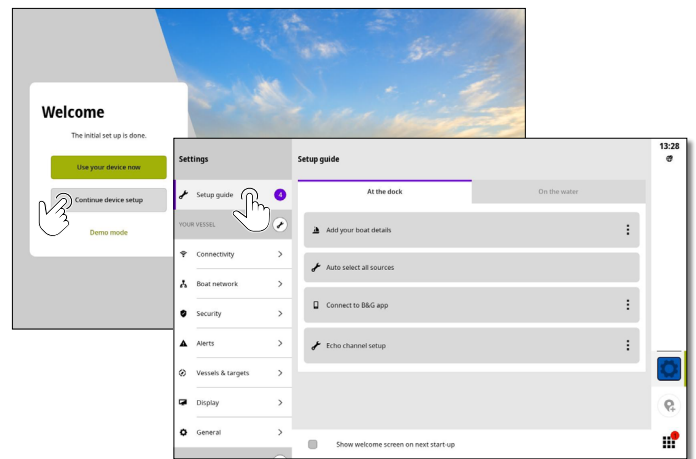
→ **Hinweis:** Wenn das MFD über eine externe Stromquelle versorgt wird, kann es nicht über die Einschalttaste ausgeschaltet werden. Indem Sie die Einschalttaste gedrückt halten, wechselt das Gerät in den Standby-Modus. Um das Gerät wieder zu aktivieren, drücken Sie die Einschalttaste erneut.

INBETRIEBNAHME

Wenn Sie das Gerät erstmals oder nach dem Zurücksetzen auf die Werkseinstellungen erneut einschalten, müssen Sie die Sprache, das Land und die Zeitzone einrichten, nach einem vorhandenen Bootsnetzwerk suchen und die Anweisungen auf dem Bildschirm befolgen.

ANLEITUNG ZUR EINRICHTUNG

Wählen Sie auf dem Bildschirm **Willkommen** (Welcome) die Option **Setzen Sie die Geräteeinrichtung fort** (Continue device setup), um das Gerät einzurichten. Wählen Sie alternativ das Einstellungssymbol und dann **Anleitung zur Einrichtung** (Setup guide) am Gerät aus.

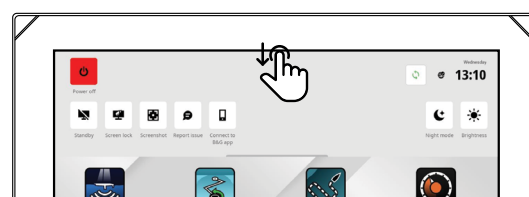


→ **Hinweis:** Das korrekte Einrichten des MFD ist für eine genaue und sichere Navigation auf dem Wasser unerlässlich.

SCHNELLZUGRIFF-MENÜ


Über das Schnellzugriff-Menü können Sie schnell auf grundlegende Systemeinstellungen und Funktionen zugreifen. Drücken Sie die Einschalttaste einmal, oder wischen Sie von oben nach unten, um das Schnellzugriff-Menü einzublenden.

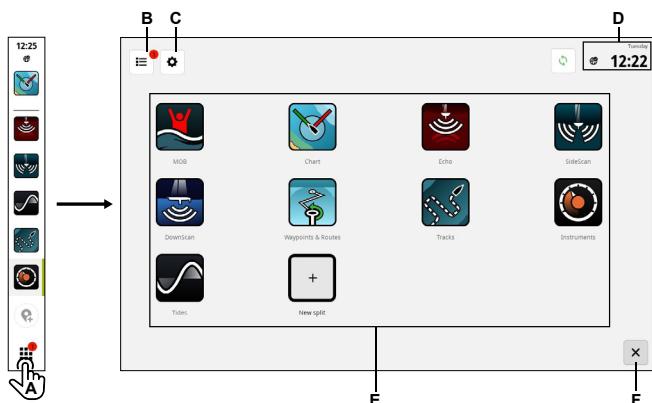
Die folgende Abbildung zeigt die Ansicht eines Gerätes, das an eine externe Stromsteuerung angeschlossen ist.



→ **Hinweis:** Um das Schnellzugriff-Menü auszublenden, wischen Sie nach oben, oder tippen Sie auf eine beliebige Stelle auf dem Bildschirm.

STARTBILDSCHIRM

Um den Startbildschirm zu öffnen, wählen Sie die Schaltfläche "Home"  im Bereich der zuletzt verwendeten Apps. Alle Apps, Einstellungen und Warnmeldungen können über den Startbildschirm aufgerufen werden.



- A Schaltfläche "Home": Hiermit gelangen Sie zum Startbildschirm.
- B Liste der Warnungen: Zeigt einen chronologischen Verlauf der Warnmeldungen an.
- C Einstellungen: Hier können Sie auf die Einstellungen Ihres MFD zugreifen.
- D Statusleiste: Zeigt den aktuellen Tag und die aktuelle Uhrzeit an.
- E Apps: Alle System- und benutzerdefinierten App-Gruppen werden in einem Raster-Layout angezeigt.
- F Verlassen: Hiermit können Sie den Startbildschirm verlassen und zur zuletzt verwendeten App zurückkehren.

➔ **Hinweis:** Die Schaltfläche zum Verlassen des Startbildschirms (F) ist deaktiviert, wenn keine App aktiv ist.

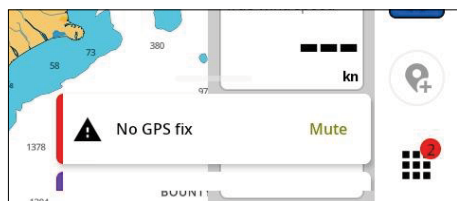
APPS

Eine App ist ein Programm für eine spezielle Funktion. Die Verfügbarkeit einiger Apps hängt von der Größe des Gerätes und der damit verbundenen Hardware ab.

Für App-spezifische Benutzerhandbücher laden Sie die B&G-App auf Ihr Mobilgerät herunter und verbinden Sie das Mobilgerät mit Ihrem Display. Alternativ können Sie auch www.bandg.com/downloads/zeus-s besuchen.

WARNUNGEN

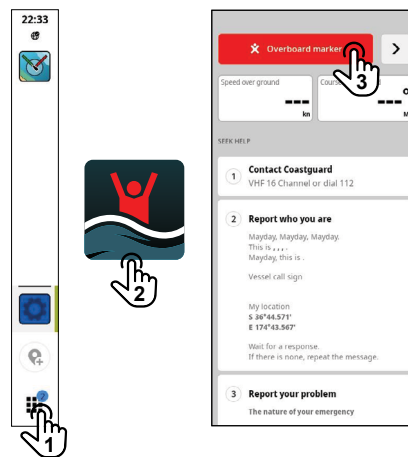
Das Gerät überwacht kontinuierlich die angeschlossenen Sensoren und Geräte auf Warnmeldungen, Systemfehler und Umgebungsänderungen. Warnungen können durch das Einrichten von Regeln konfiguriert werden.



NOTFALL UND MOB

Verwenden Sie die MOB-App (Man Over Board) für Notfallsituationen. Um die App zu öffnen, wählen Sie auf dem Startbildschirm **MOB** aus.

Wählen Sie die **Overboard-Markierung** (Overboard marker) aus, um einen MOB-Wegpunkt an der Position Ihres Schiffes zu erstellen, und befolgen Sie die Anweisungen zum Ergreifen von Notfallmaßnahmen.

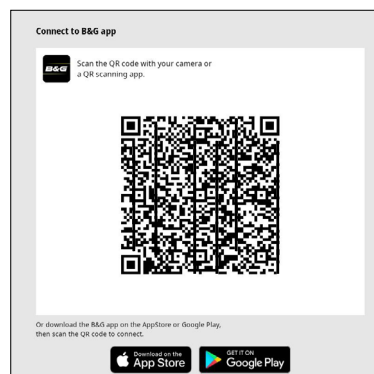


➔ **Hinweis:** Verwenden Sie zum Entfernen des MOB-Wegpunkts die App "Wegpunkte & Routen".

MIT MOBILER APP VERBINDEN

Wählen Sie im Schnellzugriff-Menü die Option **Mit der B&G-App verbinden** (Connect to B&G app) aus, um Ihr Mobilgerät (Telefon oder Tablet) mit dem Gerät zu verbinden.

Laden Sie die App **B&G: Sailing & Navigation** aus dem App Store® oder Google Play® herunter und scannen Sie dann den QR code®.



Sobald die Verbindung hergestellt ist, können Sie mit der mobilen App Folgendes tun:

- App-Handbücher ansehen und herunterladen
- Ihre Displayeinheit registrieren
- Eigene Wegpunkte, Routen und Tracks erstellen
- Software-Updates für das Gerät herunterladen und installieren

➔ **Hinweis:** Für diese Funktion ist eine aktive Internetverbindung erforderlich.

WARENZEICHEN

- B&G® ist ein Warenzeichen der Navico Holding AS
- Zeus® ist ein Warenzeichen der Navico Holding AS
- QR code® ist ein Warenzeichen von Denso Wave Incorporated
- App Store® und die App Store-Logos sind Warenzeichen von Apple Inc.
- Google Play® und Google Play-Logos sind Warenzeichen von Google LLC.

Dokumentversion: 001

Copyright ©2023 Navico Holding AS

®Reg. US-Pat. & Tm. Off. and ™ Common-Law-Zeichen.

Nähere Informationen zu den globalen Markenrechten und Akkreditierungen der Navico Holding AS und anderer Unternehmen finden Sie unter www.navico.com/intellectual-property.