

B&G[®]

TRITON™ EDGE™

SNABBSTARTSGUIDE

SVENSKA



www.bandg.com

⚠️ WARNING: Se viktig säkerhetsinformation i bladet om säkerhet, friskrivning och efterlevnad. Läs alla varningar, begränsningar och friskrivningar innan du använder den här produkten.

Varumärken

®Reg U.S. Pat. & Tm. Av. och ™ varumärken som omfattas av allmän lag. Läs mer om de globala varumärkesrättigheterna och ackrediteringarna för Navico Holding AS och andra enheter på www.navico.com/intellectual-property.

- Navico® är ett varumärke som tillhör Navico Holding AS.
- B&G® är ett varumärke som tillhör Navico Holding AS.
- Triton™ är ett varumärke som tillhör Navico Holding AS.
- Edge™ är ett varumärke som tillhör Navico Holding AS.
- App Store® och App Store-logotyper är varumärken som tillhör Apple Inc.
- Firefox® är ett varumärke som tillhör Mozilla Foundation.
- Google Chrome® är ett varumärke som tillhör Google LLC.
- Google Play® och Google Play-logotyper är varumärken som tillhör Google LLC.
- Microsoft Edge® är ett varumärke som tillhör Microsoft Corporation.
- NMEA 2000® är ett varumärke som tillhör National Marine Electronics Association.
- QR Code® är ett varumärke som tillhör Denso Wave Incorporated.
- Safari® är ett varumärke som tillhör Apple Inc.
- Wi-Fi® är ett varumärke som tillhör Wi-Fi Alliance.

Copyright

Copyright © 2023 Navico Holding AS.

Garanti

Denna produkts garanti tillhandahålls som ett separat dokument.

Säkerhet, friskrivning och efterlevnad

Denna produkts meddelanden om säkerhet, friskrivning och efterlevnad tillhandahålls i ett separat dokument.

Internetanvändning

Vissa funktioner i den här produkten använder en internetanslutning för att hämta och skicka data. Internetanvändning via en ansluten mobiltelefon eller en internetanslutning med betalning per MB kan kräva en omfattande dataanvändning. Internetleverantören kan debitera dig baserat på mängden data du överför. Om du är osäker bör du kontakta tjänsteleverantören om vilka avgifter och begränsningar som gäller. Kontakta tjänsteleverantören för information om avgifter och begränsningar för datahämtning.

Mer information

Dokumentversion: 001

I det här dokumentet används programversion 1.0

De funktioner som beskrivs och illustreras i den här handboken kan skilja sig från din enhet på grund av kontinuerlig utveckling av programvaran.

Den senaste versionen av det här dokumentet på språk som stods och annan relaterad dokumentation finns på www.bandg.com/downloads/tritonedge.

INNEHÅLL

4	Registrering
4	Spara information
4	Ladda ner B&G-appen
4	Registrera din Triton Edge
5	Anslut till Triton Edge
5	Anslut via Wi-Fi®-hotspot
5	Öppna webbgränssnittet via Wi-Fi®-hotspot
6	Anslut via en trådbunden anslutning
6	Använd en multifunktionsdisplay för att hitta IP-adressen
7	Första start
8	Webbgränssnittet: Huvudmeny
9	Inställningsguide
9	Uppgifter att göra inne i hamnen
10	Uppgifter på vattnet
11	Instrumentpanel
12	Seglingsdata och givare
12	Seglingsdata
13	Givare
14	Korrigeringsstabeller
14	Öppna en korrigeringsstabell
15	Redigera en korrigeringsstabell
16	Datainspelning
16	Starta en inspelning manuellt
16	Lägg till händelser
16	Få åtkomst till datainspelningar
17	Ansluta till Internet
18	Ladda upp datainspelningar
19	Exportera inspelade filer
19	Radera inspelade filer
20	HV-displayer
21	Programvaruuppdateringar
21	Installera en programvaruuppdatering
22	Installera en uppdatering från en nedladdad fil

REGISTRERING

Spara information

Viktig information som är unik för din Triton Edge-seglingsprocessor, med en QR-kod, står på ett kort som följer med i förpackningen. Ett exempel visas nedan.



Vi rekommenderar att du sparar dessa uppgifter på en säker plats på ditt fartyg, så att du kan ansluta en enhet till Triton Edge när som helst.

→ *Obs! Samma information och QR-kod finns på baksidan av seglingsprocessorn.*

Ladda ner B&G-appen

Använd din smartphone för att skanna QR-koden på kortet som följer med i förpackningen.

Då länkas du till App Store® eller Google Play® för att ladda ner och installera B&G-appen.

När du har installerat B&G-appen och din mobil är ansluten till internet kan du använda appen för att:

- Registrera din seglingsprocessor
- Få tillgång till manualer och installationsguider
- Ladda ner seglingsdata
- Ladda ner och installera mjukvaruuppdateringar till seglingsprocessorn.

Besök B&G:s webbplats, www.bandg.com, för att se mer information om appen.

Registrera din Triton Edge

Din Triton Edge måste registreras i din personliga B&G-profil så att du kan ladda upp och komma åt dina seglingsdata.

Anslut din smartphone till internet och öppna B&G-appen.

I appen, öppna menyn **Mina enheter, Meny** och följ instruktionerna under **Lägg till en enhet**.

Med appen kan du skanna QR-koden på kortet som medföljde seglingsprocessorn (den här QR-koden finns också på baksidan av Triton Edge). När alla steg är klara är Triton Edge registrerad på det konto som användes för att logga in i appen.

→ *Obs! Triton Edge kan bara vara aktivt registrerad på ett konto.*

Om du vill avregistrera Triton Edge från ditt B&G-konto ansluter du din mobila enhet till internet och använder appen för att navigera till menyn **Mina enheter**. Välj Triton Edge seglingsprocessor och välj sedan **Ta bort enhet**.

→ *Obs! Den mobila enheten måste vara ansluten till internet för att registrera (eller avregistrera) Triton Edge.*

ANSLUT TILL TRITON EDGE

Kommunikation med seglingsprocessorn sker via ett användarvänligt webbgränssnitt.

Öppna webbgränssnittet genom att ansluta till Triton Edge och använda en kompatibel webbläsare som Google Chrome®, Microsoft Edge®, Firefox® eller Safari®.

Du kan ansluta en mobil enhet till seglingsprocessorn med hjälp av seglingsprocessorns Wi-Fi®-hotspot eller via en Ethernet-port.

→ *Obs! Följ instruktionerna i installationshandboken för att installera Triton Edge på fartyget och slå på den innan du försöker ansluta till den.*

Anslut via Wi-Fi®-hotspot

När Triton Edge slås på skapas en Wi-Fi®-hotspot. (Wi-Fi®-statuslampan på enhetens framsida är blå när denna hotspot fungerar normalt.)

Om du vill ansluta din mobila enhet till hotspot öppnar du Wi-Fi®-inställningarna (nätverk) på din mobila enhet.

När enheten befinner sig inom räckvidd för hotspot visas hotspot-namnet (SSID) i listan över tillgängliga nätverk.

→ *Obs! Det fullständiga namnet på Triton Edge-hotspot (SSID) och dess säkerhetsnyckel (lösenord) står med en QR-kod på ett kort som följer med i förpackningen. Spara dessa uppgifter på en säker plats på fartyget, så att du kan ansluta en enhet till Triton Edge när som helst.*

Ange säkerhetsnyckeln (lösenordet) från kortet när du uppmanas att göra det och välj Anslut/Gå med/OK (vad som är tillämpligt) för att slutföra anslutningen.

Öppna webbgränssnittet via Wi-Fi®-hotspot

När din mobila enhet är ansluten till enhetens trådlösa hotspot kan du komma åt webbgränssnittet genom IP-adressen **192.168.76.1**. Skriv bara in IP-adressen i webbläsaren.

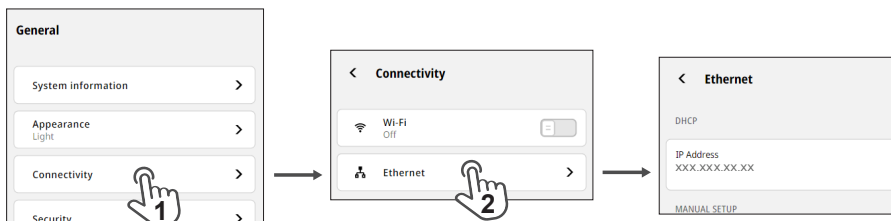
→ *Obs! IP-adressen **192.168.76.1** fungerar bara när den enhet du använder är ansluten till Wi-Fi®-hotspot.*

Anslut via en trådbunden anslutning

Om seglingsprocessorn är ansluten till Ethernet tilldelas den en IP-adress.

→ *Obs!* Den IP-adress som tilldelas Triton Edge krävs för att komma åt webbgränssnittet.

Anslut först en enhet till enhetens trådlösa hotspot och öppna webbgränssnittet med IP-adressen **192.168.76.1** enligt ovan. Öppna menyerna **Allmänt > Anslutning > Ethernet** med webbgränssnittet för att se IP-adressen för Triton Edge i nätverket.



När du är ansluten till samma nätverk som seglingsprocessorn använder du IP-adressen under **Ethernet** för att komma åt webbgränssnittet via en webbläsare.

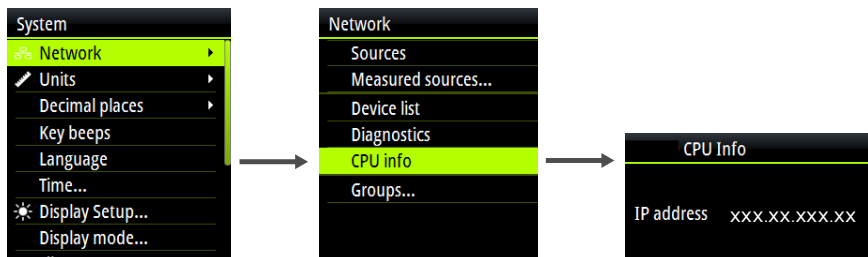
→ *Obs!* Webbgränssnittet är endast tillgängligt när Triton Edge har anslutning via hotspot eller Ethernet. Av säkerhetsskäl är webbgränssnittet inte tillgängligt via ett Wi-Fi®-nätverk.

Använd en multifunktionsdisplay för att hitta IP-adressen

Som ett alternativ till att använda webbgränssnittet för att hitta seglingsprocessorns IP-adress kan du använda en multifunktionsdisplay (MFD) eller annat kompatibelt instrument.

Om du vill visa IP-adressen med en kompatibel display navigerar du till menyerna **CPU** eller **CPU info** på instrumentdisplayen.

På en H5000 grafisk display eller Triton²-display visas menyerna enligt nedan:



→ *Obs!* Förutom att hitta IP-adressen till seglingsprocessorn kan en kompatibel display eller MFD användas för att uppdatera seglingsprocessorns inställningar och korrigeringstabeller. Webbgränssnittet rekommenderas dock för en detaljerad systeminställning.

FÖRSTA START

Första gången du startar seglingsprocessorn och öppnar webbgränssnittet får du uppmaningar som guidar dig genom systeminställningar, till exempel att namnge din seglingsprocessor, välja önskade enheter för data och ställa in tidszon.

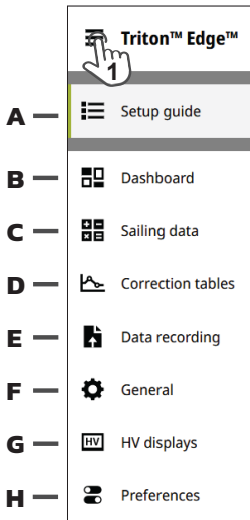
Den här startkonfigurationen upprepas endast efter en fabriksåterställning.

Alla dessa inställningar kan justeras senare via menyerna **Inställningar** och **Allmänt**, som nås från huvudmenyn i webbgränssnittet.

WEBBGRÄNSSNITTET: HUVUDMENY

→ *Obs! Se Anslut via Wi-Fi@-hotspot på sidan 5 för instruktioner om hur du kommer åt webbgränssnittet.*

Välj listikonen (1) på huvudmenyn för att visa menylistan eller dölja listan för att ge mer utrymme på skärmen.



A Inställningsguide – visar uppgifter för att konfigurera och kontrollera dina seglingsinstrument.

→ *Obs! **Inställningsguiden** är bara tillgänglig när det finns inställningsuppgifter som du behöver uppmärksamma.*

B Instrumentpanel – översikt över datavärden och givarstatus.

C Seglingsdata – visar beräknade och uppmätta värden, ger åtkomst till givare för kontroll och konfiguration.

D Korrigeringstabeller – ger åtkomst till avancerad kalibrering av båtens hastighet, sann vindvinkel och sann vindhastighet.

E Datainspelning – starta en datainspelning, konfigurera inställningar för datainspelning, ladda upp och exportera seglingsdata.

F Allmänt – ger åtkomst till allmänna systeminställningar som nätverksanslutningar och programversion.

G HV-displayer – här kan du konfigurera och styra dina HV-displayer med hjälp av Triton Edge-webbgränssnittet.


→ *Obs! Det här menyalternativet finns bara när en eller flera HV-displayer är anslutna.*

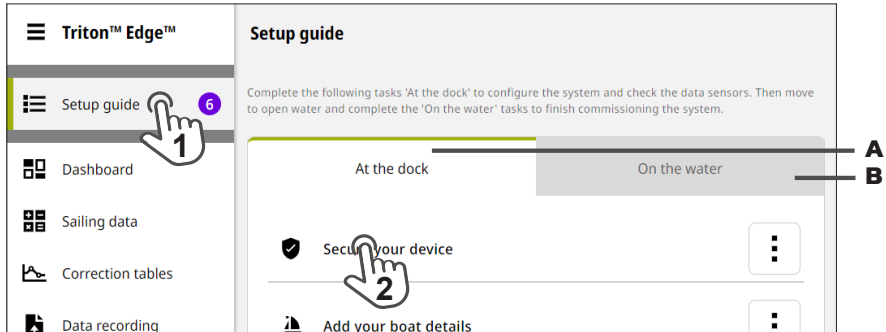
H Inställningar – ger åtkomst till alternativ som är relaterade till webbgränssnittet, till exempel måttenheter.

INSTÄLLNINGSGUIDE

Inställningsguiden öppnas automatiskt efter startsekvensen. Följ anvisningarna och slutför uppgifterna i den ordning de visas. Vissa uppgifter för inmatning av data och val av källa kan utföras på fartyget i hamnen (**A**). Uppgifter som anges under **På vattnet** (**B**) kräver att du manövrerar fartyget till sjöss.

Om du vill återgå till inställningsguiden från en annan skärm väljer du **Inställningsguide** (**1**). Om du vill starta en uppgift väljer du den (**2**) i inställningsguiden.

Om du vill ta bort en uppgift från inställningsguiden väljer du ikonen Mer  och sedan **Avfärda**.



→ *Obs! Inställningsguiden försvinner från huvudmenyn när alla uppgifter har slutförts eller avfärdats. Alla uppgifter kan öppnas igen och justeras senare.*

Uppgifter att göra inne i hamnen

Skydda enheten

Skydda dina inställningar med en PIN-kod. Om du vill gå tillbaka till den här uppgiften senare öppnar du den under **Allmänt > Säkerhet > Skydda enheten**.

Lägg till din båtinformation

Ange fartygets namn, typ, modell och mått. Om du vill gå tillbaka till den här uppgiften senare finns den under **Allmänt > Mitt fartyg > Lägg till din båtinformation**.

Välj uppmätta källor

Välj de konfigurationer och givare som ska användas av Triton Edge för båtens hastighet och vind. (Detta bör utföras innan du kör automatiskt val av källa.) Om du vill gå tillbaka till den här uppgiften senare öppnar du den under **Allmänt > Systeminformation > Källor**.

Granska källval

Om ditt fartyg har ett instrumentsystem med fler än en givare för en datakategori kan du ändra vilken givare som används. Om du vill gå tillbaka till den här uppgiften senare öppnar du den under **Allmänt > Systeminformation > Källor**. Guiden **Automatiskt val av källa** finns också under den här menyn, och om den används utser den givare åt dig.

Granska seglingsdata

Visar nyckeldata och status för relaterade datakällor. En grön status anger att ett värde är giltigt, och en röd status anger att ett värde inte är giltigt. Navigera till **Seglingsdata** i huvudmenyn för att granska värdena när som helst.

Granska djupförskjutning

Ange en förskjutning för att visa djupet under kölen eller, om så önskas, djupet mätt från vattenytan. Om du vill gå tillbaka till den här uppgiften senare finns den under **Seglingsdata > Givare > Djup**.

Granska GPS-offset

Ange GPS-mottagarens position i förhållande till fartygets bog för att få korrekta startlinjevärden. Om du vill gå tillbaka till den här uppgiften senare finns den under **Seglingsdata > Givare > GPS > Åtgärder**.

→ *Obs! Fartygets bredd och längd måste anges för att GPS-offset ska fungera. För att ange fartygets bredd och längd navigerar du till **Allmänt > Mitt fartyg > Båtmått**.*

Anslut till B&G:s molntjänst

Hantera inställningar för vad som delas med B&G och när. Om du vill återgå till den här inställningen senare öppnar du **Inställningar** från huvudmenyn.

Uppgifter på vattnet

Kalibrera båtens hastighet

Gör ett sjöprov och följ stegen i kalibreringsguiden för att kalibrera båtens hastighetsgivare. Om du vill gå tillbaka till den här uppgiften senare finns den under **Seglingsdata > Givare > Båtfart > Ingång**.

Kalibrera kompassen

Gör ett sjöprov och följ stegen i kalibreringsguiden för att kalibrera kompassen. Om du vill gå tillbaka till den här uppgiften senare öppnar du den under **Seglingsdata > Givare > Kurs > Ingång**.

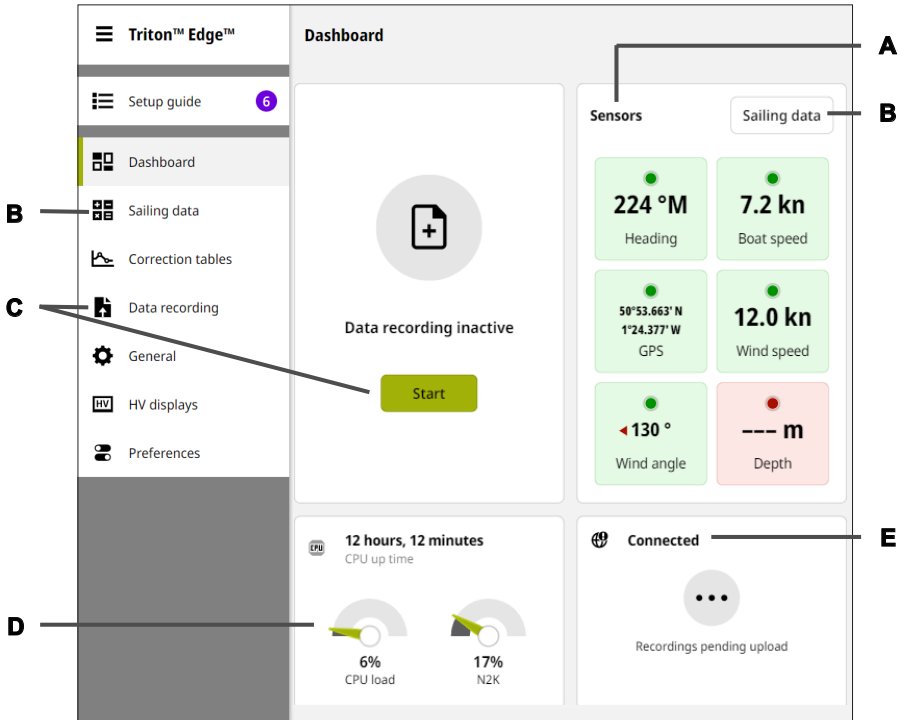
Kalibrera vindvinkelförskjutningen

Gör ett sjöprov och följ stegen i kalibreringsguiden för att kalibrera den uppmätta vindvinkelförskjutningen. Om du vill gå tillbaka till den här uppgiften senare finns den under **Seglingsdata > Givare > Vindvinkel > Åtgärder**.

INSTRUMENTPANEL

Instrumentpanelen ger en översikt över viktiga värden utan att du behöver välja från en meny.

→ *Obs!* En röd bakgrund indikerar att data kanske inte är giltiga, och du bör granska den eller de givare som hör till det värdet (vilket inkluderar att kontrollera givarens fysiska anslutningar).

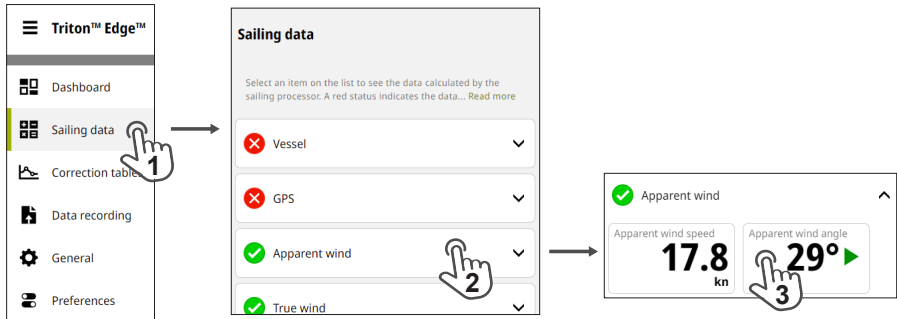


- A Givare** – ger en översikt över valda huvudgivare.
- B Seglingsdata** – ger dig tillgång till alla beräknade värden och tillhörande inställningar för alla data.
- C Datainspelning** – gör att du kan starta en datainspelning. Om en inspelning pågår kan du lägga till händelsemarkörer och avsluta inspelningen härifrån.
- D Mätare** visar belastningen på processorn (CPU) och NMEA 2000® (N2K)-nätverket.
- E Internetanslutningens status.**

SEGLINGSDATA OCH GIVARE

Seglingsdata

Välj en kategori från menyn **Seglingsdata (1)**, **(2)** för att visa de värden som hör till den kategorin. Välj ett av datavärdena **(3)** för att öppna datakortet som hör till den datatypen.

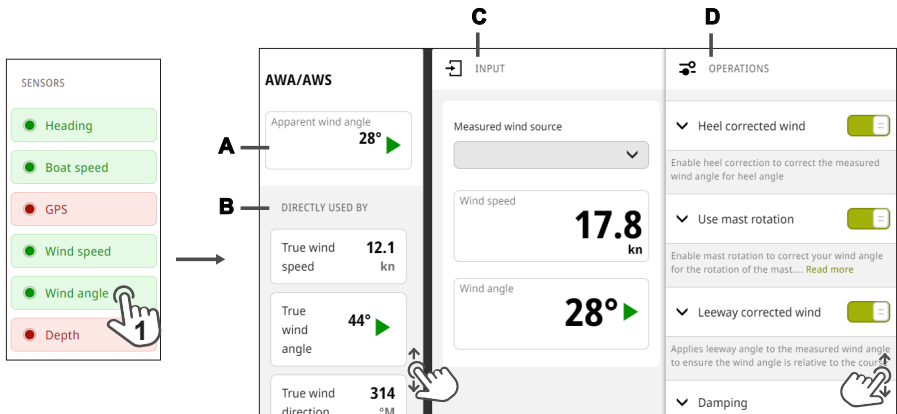


Värdena är i realtid, och uppdateringsfrekvensen bestäms av dämpningsvärdet.

→ *Obs! Enheterna för alla data kan ändras via menyn **Inställningar** under huvudmenyn.*

Givare

Menyn **Givare** finns till höger på skärmen **Seglingsdata** och används för att komma åt datakort och inställningar för dina anslutna givare.



- A** Datavärde i realtid – baseras på de ingångar och åtgärder som valts.
- B** **Används direkt av** – visar vilka beräkningar som beror på värdet för realtidsdata.
- C** **Ingång** – här kan du kontrollera eller ändra den källa som används för realtidsdata och visa andra avläsningar från samma källa.
- D** **Åtgärder** – gör att du kan tillämpa inställningar och justera förskjutningar för den källan.
→ *Obs! Mer detaljerad information finns i hjälptexten i webbgränssnittet.*

KORRIGERINGSTABELLER

Korrigeringsstabeller gör att du kan korrigera båtens hastighet och sann vindriktning genom att tillämpa förskjutningar i olika krängvinklar eller vindhastigheter.

Öppna en korrigeringsstabell

Välj menyen **Korrigeringsstabeller** (1) om du vill se alla tre korrigeringsstabellerna samtidigt.

Välj förstoringsikonen (2) längst upp till höger i en korrigeringsstabell för att öppna dess graf i helskärmsläge. På så sätt kan du visa förklaringen av färger för data och komma åt tabellen för redigering.

Triton™ Edge™

Setup guide

Dashboard

Sailing data

Correction tables

Data recording

General

HV displays

Preferences

Correction tables

Correction tables allow you to improve the accuracy of the true wind speed and boat speed data tack to tack. The corrected values for true wind speed and boat speed are then used in the calculation for... [Read more](#)

True wind angle correction

Correction (°)

Wind speed (kn)

Wind speed (kn)	Correction (°)
0	0
5	6
15	6
20	3
30	3

True wind speed correction

Correction (kn)

Wind speed (kn)

Wind speed (kn)	Green Correction (kn)	Blue Correction (kn)	Red Correction (kn)
0	0	0	0
5	0.5	0	-0.5
10	0.5	0	-1
15	0.5	0	-1.5
20	0.5	0	-2
25	0.5	0	-2.5
30	0.5	0	-3

Boat speed heel correction

Redigera en korrigeringsstabell

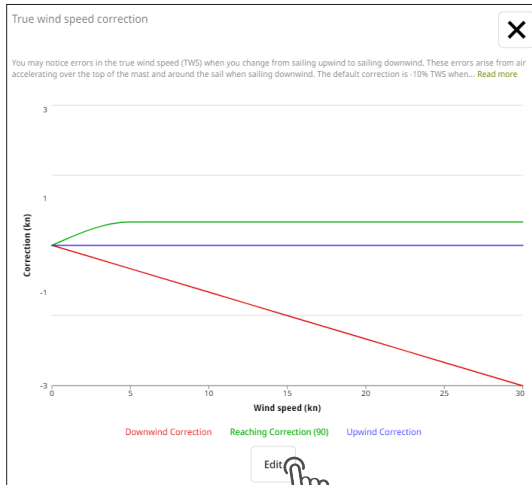
Förstora korrigeringsstabellen till helskärm och välj sedan **Redigera (1)** för att öppna tabellen.

Markera varje cell (**2**), eller flytta mellan dem med Tab, för att ange relevant korrigering.

Korrigeringar kan vara negativa eller positiva.

→ *Obs! I den inbyggda hjälpen i webbgränssnittet kan du se procedurerna för att bestämma korrigeringsvärden.*

När du är klar med att ange värden i tabellen väljer du **Klar (3)** för att återgå till grafen och lämna skärmen.



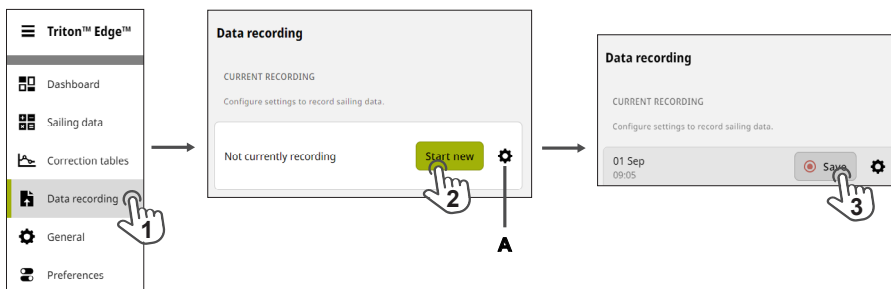
DATAINSPELNING

Seglingsprocessorn kan, med en samplingshastighet på en gång per sekund, spela in en fördefinierad logg med beräknade värden och avläsningar av givare.

→ *Obs! Din Triton Edge måste vara registrerad på ditt B&G-konto innan några inspelningar kan laddas upp till molnet för granskning. Se [Registrera din Triton Edge](#) på [sidan 4](#) för instruktioner om hur du kopplar din seglingsprocessor till ditt B&G-konto.*

Starta en inspelning manuellt

Välj **Datainspelning (1)** på huvudmenyn och välj sedan **Starta ny (2)** för att börja inspelningen. Välj **Spara (3)** för att avsluta inspelningen och spara filen till seglingsprocessorn.



Välj inställningsikonen (**A**) om du vill konfigurera inställningar som att starta en datainspelning när fartyget överskrider en viss hastighet eller synkronisera med starttimern i en tävling.

→ *Obs! Datainspelning fortsätter tills du väljer **Spara** för att stoppa inspelningen och spara filen i seglingsprocessorn.*

Lägg till händelser

Välj en eller flera förmärkta **Lägg till händelse**-markörer under inspelningen för att lägga in en etikett med en tidsstämpel i dina inspelade data.

→ *Obs! Du kan också starta och stoppa inspelningar och placera händelsemarkörer från instrumentpanelen på huvudmenyn.*

Få åtkomst till datainspelningar

Tidigare inspelningar visas på skärmen **Datainspelning** och identifieras genom datum och starttid.

För att analysera dina inspelade seglingsdata med hjälp av appen måste du först ladda upp filerna till din B&G-profil i molnet via internetanslutning. Innehållet i inspelade datafiler kan inte visas direkt på Triton Edge.

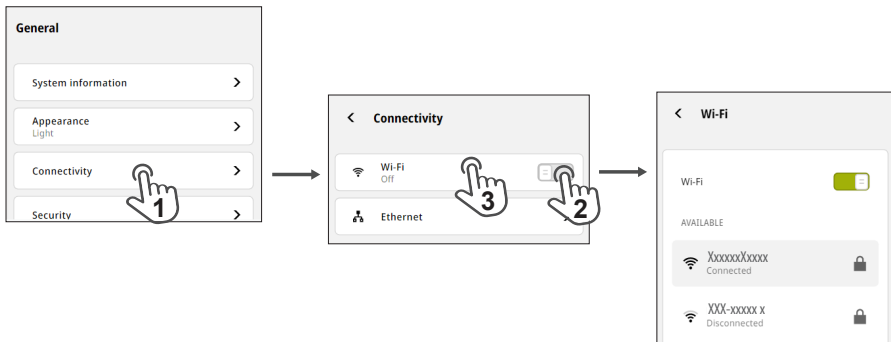
→ *Obs! Din Triton Edge måste vara registrerad på ditt B&G-konto innan några inspelningar kan laddas upp till molnet för granskning. Se [Registrera din Triton Edge](#) på [sidan 4](#) för instruktioner om hur du kopplar din seglingsprocessor till ditt B&G-konto.*

Ansluta till Internet

Använd huvudmenyn för att navigera till **Allmänt > Anslutning (1)**.

Dra skjutreglaget **(2)** till läget På. Om ett tidigare använt nätverk är inom räckvidd ansluter Triton Edge automatiskt till det när du slår på Wi-Fi®.

Om du vill ansluta till ett nytt nätverk öppnar du listan över tillgängliga Wi-Fi®-nätverk **(3)** och väljer det nätverk du vill ansluta till.

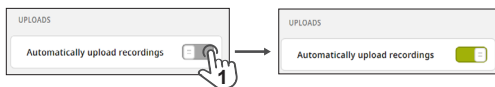


Ange lösenordet när du uppmanas att göra det. När Triton Edge är ansluten till ett Wi-Fi®-nätverk visas namnet på nätverket (SSID) **(A)**. Internetanslutningens status och SSID visas också på instrumentpanelen som du kommer åt från huvudmenyn.

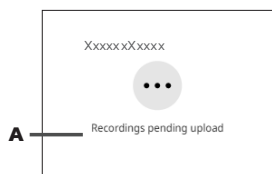


Ladda upp datainspelningar

Om du vill ladda upp datainspelningar till ditt B&G-konto navigerar du till menyn **Inställningar** och ställer in **Ladda upp inspelningar automatiskt (1)** till På.



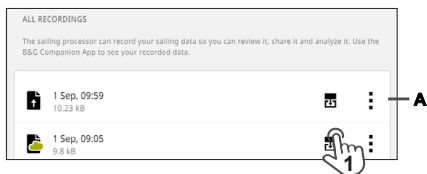
Om du har den här inställningen aktiverad laddas inspelningarna upp automatiskt när en internetanslutning är tillgänglig. Om du stänger av den lagras dina datainspelningar på seglingsprocessorn och meddelandet 'Inspelningar väntar på att laddas upp' (**A**) visas på instrumentpanelen.



→ **Obs!** Dina inspelade filer måste laddas upp till ditt B&G-konto i molnet innan du kan använda appen för att visa dem.

Exportera inspelade filer

När Triton Edge är ansluten till en mobil enhet navigerar du till skärmen **Datainspelning**. Välj exportikonen (1) för att exportera filen till enheten i .gpx- eller .csv-format.



Radera inspelade filer

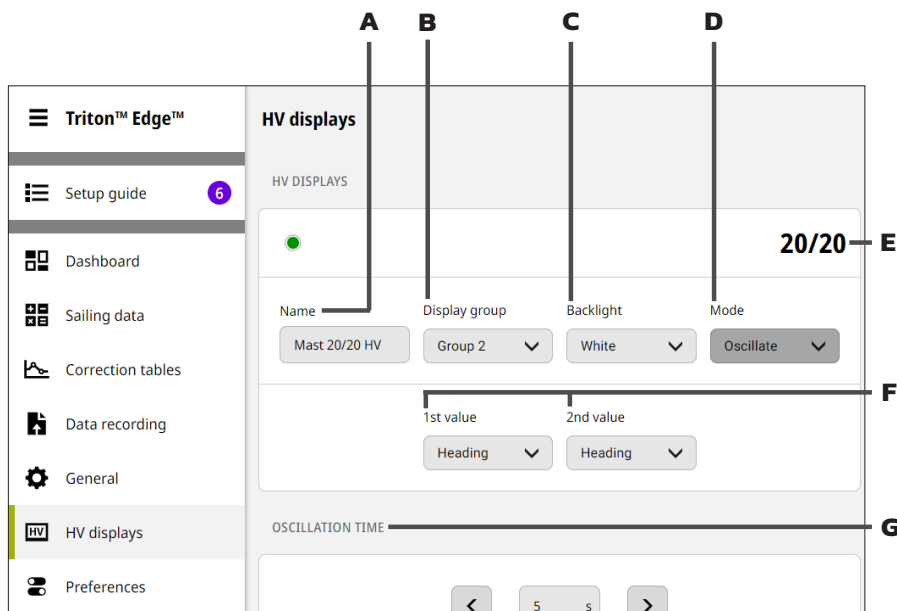
Om du vill ta bort en inspelning permanent från seglingsprocessorn väljer du ikonen Mer (A) ovan och sedan **Radera**.

→ **Obs!** Alternativet att ta bort datainspelningar från enheten automatiskt för att frigöra utrymme konfigureras från inställningsikonen på menyn **Datainspelning**.

HV-DISPLAYER

Alla B&G HVision-displayer (HV-display) som är anslutna till NMEA 2000®-nätverket kan konfigureras med Triton Edge-webbgränssnittet.

→ *Obs! Menyn HV displays visas endast när en eller flera HV-displayer är anslutna.*



- A Name** (Namn) – välj i fältet om du vill redigera namnet på en display. Om du har flera HV-displayer i nätverket kan du ge dem namn efter deras platser för att lättare identifiera dem för enkel konfiguration.
- B Displaygrupp** – tilldela displayen till en displaygrupp så att du kan ändra inställningarna för alla displayer i gruppen samtidigt.
- C Bakgrundsbelysning** – justera bakgrundsbelysningen på den valda displayen.
- D Läge** – ange kontext för de data som visas, till exempel visa en enda datatyp kontinuerligt eller visa olika datatyper beroende på om du seglar mot eller med vinden.
- E** Displaytyp – den animerade gröna lampan till vänster visar att displayen konfigureras. Samtidigt blinkar motsvarande enhet på fartyget för att hjälpa dig att identifiera den HV-display som justeras.
- F 1:a värdet, 2:a värdet** – välj den eller de datatyper som ska visas i listan/listorna i den här gruppen.
→ *Obs! De alternativ som visas här bestäms av inställningen **Läge**.*
- G Växlingstid** – anger hur länge, i sekunder, en datatyp visas innan skärmen växlar till en annan datatyp.
→ *Obs! Alla lägen tillåter inte växling.*

PROGRAMVARUUPPDATERINGAR

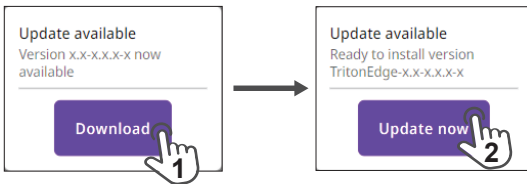
Programvaruuppdateringar för Triton Edge släpps då och då och vi rekommenderar att du installerar dem när de blir tillgängliga.

Installera en programvaruuppdatering

Seglingsprocessorn söker automatiskt efter programvaruuppdateringar när den är ansluten till internet.

Om en uppdatering är tillgänglig visas en notis på webbgränssnittets huvudmeny. Välj **Ladda ner (1)** om du vill ladda ner programvarupaketet till Triton Edge.

När uppdateringspaketet har överförts till Triton Edge ändras notisen på huvudmenyn för att visa att ny programvara är klar att installeras. Välj **Uppdatera nu (2)** för att börja installera uppdateringen.



Under uppdateringen stänger Triton Edge sin Wi-Fi®-hotspot en kort stund och i webbgränssnittet visas ett meddelande om att seglingsprocessorn inte är tillgänglig.

Efter cirka 90 sekunder, när Wi-Fi®-statuslampan lyser blått (indikerar normal drift), väljer du **Försök igen** för att öppna webbgränssnittet igen.

Uppdatering av programvaran skriver inte över dina uppgifter, inställningar, korrigeringstabeller, inspelade datafiler eller kalibreringsinställningar.

Installera en uppdatering från en nedladdad fil

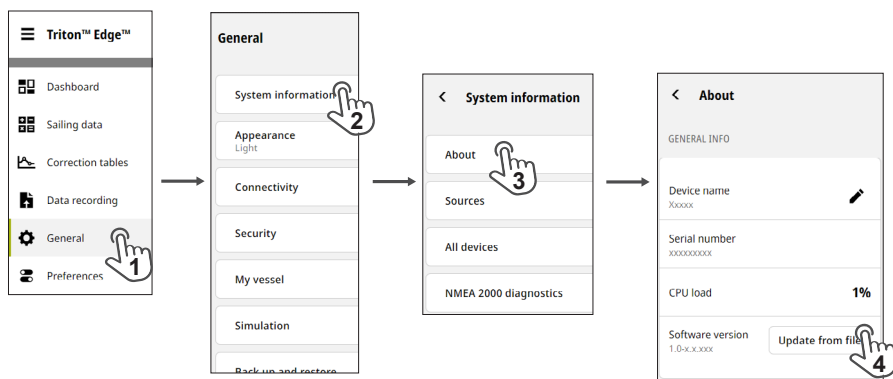
Programvaruuppdateringar kan också laddas ner från B&G:s webbplats till en bärbar dator.

Gå till avsnittet för nedladdning på webbplatsen, www.bandg.com/downloads, och välj den senaste uppdateringen.

Ladda ner paketet (en .upd-fil) till din bärbara dator.

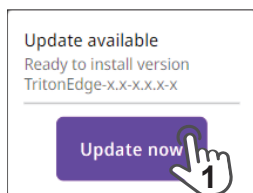
Anslut din bärbara dator till Triton Edge och använd webbgränssnittet för att navigera till **Allmänt > Systeminformation > Om > Programversion**.

Välj **Uppdatera från fil (4)**.



Leta reda på och välj den .upd-fil du laddade ner.

När uppdateringspaketet har laddats upp till Triton Edge ändras notisen på huvudmenyn för att visa att ny programvara är klar att installeras. Välj **Uppdatera nu (1)** för att börja installera uppdateringen.



Under uppdateringen stänger Triton Edge sin Wi-Fi®-hotspot en kort stund och i webbgränssnittet visas ett meddelande om att seglingsprocessorn inte är tillgänglig.

Efter cirka 90 sekunder, när Wi-Fi®-statuslampan lyser blått (indikerar normal drift), väljer du **Försök igen** för att öppna webbgränssnittet igen.

Uppdatering av programvaran skriver inte över dina uppgifter, inställningar, korrigeringsstabeller, inspelade datafiler eller kalibreringsinställningar.



© Reg. U.S. Pat. & Tm. Av, och ™ varumärken som omfattas av allmän lag.
Läs mer om de globala varumärkesrättigheterna och
ackrediteringarna för Navico Holding AS och andra
enheter på www.navico.com/intellectual-property.

www.bandg.com