

B&G[®]

TRITON™ EDGE™

-PIKAOPAS

SUOMI



www.bandg.com

⚠ VAROITUS: Tutustu tärkeisiin turvallisuustietoihin turvallisuutta, vastuuvapauslauseketta ja vaatimustenmukaisuutta koskevassa esitteessä. Lue kaikki varoitukset, rajoitukset ja vastuuvapauslausekkeet ennen tämän tuotteen käyttöä.

Tavaramerkit

®Reg. U.S. Pat. & Tm. Off- ja ™ –common law-tavaramerkit. Tarkista Navico Holdings AS:n ja muiden toimijoiden maailmanlaajuiset tavaramerkkioikeudet ja akkreditoinnit osoitteesta www.navico.com/intellectual-property.

- Navico® on Navico Holding AS:n tavaramerkki.
- B&G® on Navico Holding AS:n tavaramerkki.
- Triton™ on Navico Holding AS:n tavaramerkki.
- Edge™ on Navico Holding AS:n tavaramerkki.
- App Store® ja App Store -logot ovat Apple Inc:n tavaramerkkejä.
- Firefox® on Mozilla Foundationin tavaramerkki.
- Google Chrome® on Google LLC:n tavaramerkki.
- Google Play® ja Google Play -logot ovat Google LLC:n tavaramerkkejä.
- Microsoft Edge® on Microsoft Corporationin tavaramerkki.
- NMEA 2000 on National Marine Electronics Associationin tavaramerkki.
- QR-koodi® on Denso Wave Incorporatedin tavaramerkki.
- Safari® on Apple Inc:n tavaramerkki.
- Wi-Fi® on Wi-Fi Alliansin tavaramerkki.

Tekijänoikeudet

Tekijänoikeudet ©2023 Navico Holding AS.

Takuu

Tuotteen takuu toimitetaan erillisenä asiakirjana.

Turvallisuus, vastuuvapauslauseke ja vaatimustenmukaisuus

Tuotteen turvallisuutta, vastuuvapautta ja vaatimustenmukaisuutta koskevat lausunnot toimitetaan erillisenä asiakirjana.

Internetin käyttö

Jotkin tämän tuotteen ominaisuudet käyttävät Internet-yhteyttä tietojen lataamiseen. Internetin käyttö mobiiliyhteydellä tai megatavujen määrän mukaan maksettavalla yhteydellä voi edellyttää suuria datamääriä. Palveluntarjoaja saattaa periä maksun tiedonsiirrosta. Jos et ole varma asiasta, varmista hinnat ja rajoitukset palveluntarjoajalta. Tietoja maksuista ja latausrajoituksista saat palveluntarjoajaltasi.

Lisätietoja

Asiakirjan versio: 001

Tämä asiakirja on valmisteltu ohjelmistoversiolla 1.0

Tässä oppaassa esitellyt ja kuvatut ominaisuudet voivat poiketa yksiköstäsi, sillä ohjelmistoa kehitetään jatkuvasti.

Asiakirjan viimeisin versio tuetuilla kielillä ja muu aiheeseen liittyvä materiaali löytyy osoitteesta www.bandg.com/downloads/tritonedge.

SISÄLLYS

4	Rekisteröinti
4	Tietojen tallentaminen
4	B&G-sovelluksen lataaminen
4	Triton Edgen rekisteröinti
5	Yhdistäminen Triton Edgeen
5	Yhteyden muodostaminen Wi-Fi®-tukiaseman kautta
5	Verkkoliittymän käyttäminen Wi-Fi®-tukiaseman kautta
6	Yhteyden muodostaminen langallisen yhteyden kautta
6	IP-osoitteen etsiminen monitoiminäytön avulla
7	Ensimmäinen käynnistys
8	Verkkoliittymä: Päävalikko
9	Asennusopas
9	Tehtävät laiturissa
10	Tehtävät vesillä
11	Kojelauta
12	Purjehdustiedot ja anturit
12	Purjehdustiedot
13	Anturit
14	Korjaustaulukot
14	Korjaustaulukon avaaminen
15	Korjaustaulukon muokkaaminen
16	Tietojen tallennus
16	Tallennuksen aloittaminen manuaalisesti
16	Tapahtumien lisääminen
16	Tietotallenteiden käyttäminen
17	Yhdistäminen internetiin
18	Tietotallenteiden lataaminen
19	Tallennettujen tiedostojen vienti
19	Tallennettujen tiedostojen poistaminen
20	HV-näytöt
21	Ohjelmistopäivitykset
21	Ohjelmistopäivityksen asentaminen
22	Päivityksen asentaminen ladatusta tiedostosta

REKISTERÖINTI

Tietojen tallentaminen

Triton Edge –purjehdusproessorin tärkeät tiedot ja QR-koodi® on painettu pakkauksen mukana toimitettuun korttiin. Alla on esimerkki.



Suosittellemme, että säilytät näitä tietoja turvallisessa paikassa aluksessa, jotta voit liittää laitteen Triton Edgeen milloin tahansa.

→ **Huomautus:** Samat tiedot ja QR-koodi® löytyvät purjehdusproessorin takaa.

B&G-sovelluksen lataaminen

Skannaa pakkauksen mukana toimitetussa kortissa oleva QR-koodi® älypuhelimella.

Tämä siirtää sinut joko App Store®- tai Google Play® -kauppaan, jotta voit ladata ja asentaa B&G Companion –sovelluksen.

Kun olet asentanut B&G-sovelluksen ja matkapuhelimesi on yhteydessä internetiin, voit käyttää sovellusta seuraaviin tarkoituksiin:

- purjehdusproessorin rekisteröiminen
- käyttö- ja asennusoppaiden käyttäminen
- tallennettujen purjehdustietojen tarkastelu
- purjehdusproessorin ohjelmistopäivitysten lataaminen ja käyttöönotto.

Lisätietoja sovelluksesta on B&G:n sivustossa osoitteessa www.bandg.com.

Triton Edgen rekisteröinti

Triton Edge on rekisteröitävä henkilökohtaiseen B&G-profiiliin, jotta voit ladata ja käyttää purjehdustietojasi.

Yhdistä älypuhelin internetiin ja avaa B&G-sovellus.

Avaa sovelluksessa **My devices (Omat laitteet)** -valikko ja noudata kohdassa **Add a device (Lisää laite)** annettuja ohjeita.

Companion-sovellus kehottaa skannaamaan purjehdusproessorin mukana toimitetun QR-koodi® -kortin (QR-koodi® löytyy myös Triton Edgen takaosasta). Kun kaikki vaiheet on suoritettu, Triton Edge rekisteröidään tilille, jota käytettiin Companion-sovellukseen kirjautumiseen.

→ **Huomautus:** Triton Edge voidaan rekisteröidä aktiivisesti vain yhteen tiliin.

Voit poistaa Triton Edgen rekisteröinnin B&G-tililtäsi yhdistämällä mobiililaitteesi internetiin ja siirtymällä **My devices (Omat laitteet)** -valikkoon Companion-sovelluksella. Valitse Triton Edge –purjehdusproessorin ja valitse **Remove device (Poista laite)**.

→ **Huomautus:** Mobiililaitteen on oltava yhteydessä internetiin, jotta Triton Edge voidaan rekisteröidä (tai rekisteröinti voidaan poistaa).

YHDISTÄMINEN TRITON EDGEEN

Tiedonsiirto purjehdusprosessorin kanssa tapahtuu käyttäjäystävällisen verkkoliittymän kautta. Voit käyttää verkkoliittymää muodostamalla yhteyden Triton Edgeen ja käyttämällä yhteensopivaa selainta, kuten Google Chrome®-, Microsoft Edge®-, Firefox®- tai Safari®-selainta. Voit liittää mobiililaitteen purjehdusprosessoriin joko purjehdusprosessorin Wi-Fi®-tukiaseman tai Ethernet-portin kautta

→ *Huomautus: Asenna Triton Edge alukseen asennusoppaan ohjeiden mukaisesti ja kytke se käyttöön, ennen kuin yrität muodostaa siihen yhteyttä.*

Yhteyden muodostaminen Wi-Fi®-tukiaseman kautta

Kun Triton Edgeen on kytketty virta, se luo Wi-Fi®-tukiaseman. (Laitteen etuosan Wi-Fi®-tilan merkivalo on sininen, kun tukiasema toimii normaalisti.)

Voit yhdistää mobiililaitteen tukiasemaan avaamalla mobiililaitteen Wi-Fi® (verkko) -asetukset. Kun laite on tukiaseman toiminta-alueella, tukiaseman nimi (SSID) näkyy käytettävissä olevien verkkojen luettelossa.

→ *Huomautus: Triton Edge -tukiaseman (SSID) koko nimi, sen suojausavain (salasana) ja QR-koodi® painetaan pakkauksen mukana toimitettuun korttiin. Säilytä näitä tietoja turvallisessa paikassa aluksessa, jotta voit liittää laitteen Triton Edgeen milloin tahansa.*

Anna pyydettyä kordin suojausavain (salasana) ja viimeistelevä yhteys valitsemalla Yhdistä/ Liity/OK (tarvittaessa).

Verkkoliittymän käyttäminen Wi-Fi®-tukiaseman kautta

Kun mobiililaitte on liitetty laitteen langattomaan tukiasemaan, käytä verkkoliittymää IP-osoitteen **192.168.76.1** avulla. Kirjoita IP-osoite selaimen.

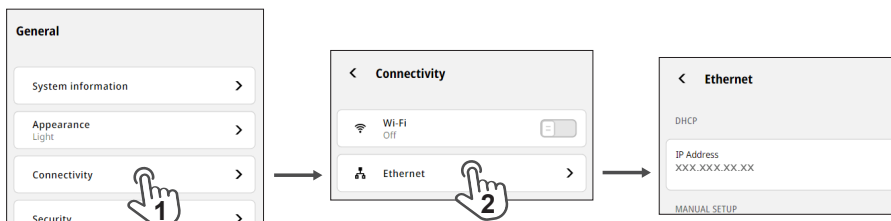
→ *Huomautus: IP-osoite **192.168.76.1** toimii vain, kun käyttämäsi laite on yhteydessä Wi-Fi®-tukiasemaan.*

Yhteyden muodostaminen langallisen yhteyden kautta

Jos purjehdusprosessori on liitetty Ethernetiin, sille määritetään IP-osoite.

→ **Huomautus:** Triton Edgelle määritetty IP-osoite on pakollinen verkkoliittymän käyttöä varten.

Liitä ensin laite yksikön langattomaan tukiasemaan ja käytä verkkoliittymää IP-osoitteen **192.168.76.1** avulla edellä kuvatulla tavalla. Avaa verkkoliittymän kautta valikot **General > Connectivity > Ethernet (Yleistä > Yhteydet > Ethernet)**, jolloin näet Triton Edgen IP-osoitteen verkossa.



Kun yhteys on muodostettu samaan verkkoon kuin purjehdusprosessori, käytä **Ethernet-**kohdassa olevaa IP-osoitetta, kun haluat käyttää verkkoliittymää verkkoselaimen kautta.

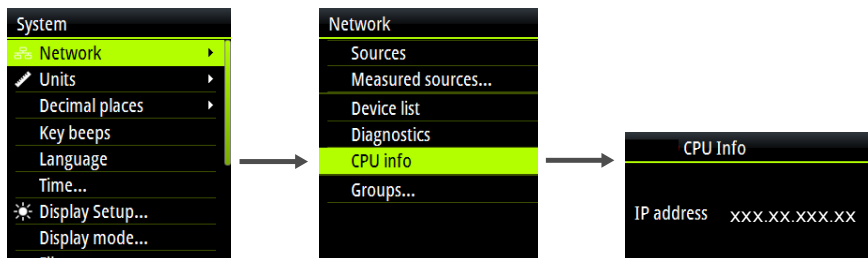
→ **Huomautus:** Verkkoliittymä on käytettävissä vain, kun yhteys on muodostettu Triton Edgen tukiaseman tai Ethernetin kautta. Turvallisuussyistä verkkoliittymä ei ole käytettävissä Wi-Fi®-verkon kautta.

IP-osoitteen etsiminen monitoiminäytön avulla

Voit myös etsiä purjehdusprosessorin IP-osoitteen verkkoliittymän sijaan monitoiminäytön tai muun yhteensopivan laitteen avulla.

Voit tarkastella IP-osoitetta yhteensopivan näytön avulla siirtymällä laitteen näytön **CPU-**valikkoon tai **CPU info (CPU-tieto)** -valikkoon.

H5000-grafikkanäytössä tai Triton² -näytössä valikot näkyvät seuraavasti:



→ **Huomautus:** Purjehdusprosessorin IP-osoitteen etsimisen lisäksi purjehdusprosessorin asetusten ja korjaustaulukoiden päivittämiseen voidaan käyttää yhteensopivaa näyttöä tai monitoiminäyttöä. Verkkoliittymää suositellaan kuitenkin järjestelmän yksityiskohtaista asennusta varten.

ENSIMMÄINEN KÄYNNISTYS

Kun käynnistät purjehdusprossessorin ensimmäisen kerran ja käytät verkkoliittymää, kehoitteet opastavat sinua järjestelmäasetuksissa, kuten purjehdusprossessorin nimeämisessä, tietoyksikköjen valinnassa ja aikavyöhykkeen määrittämisessä.

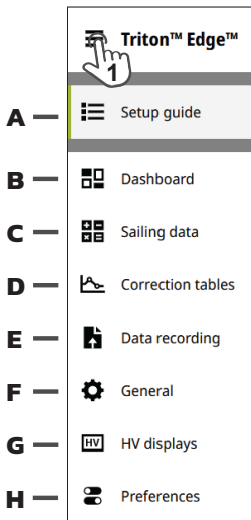
Tämä perehdytys toistetaan vain tehdasasetusten palauttamisen jälkeen.

Asetuksia voidaan muuttaa myöhemmin **Preferences (Asetukset)**- ja **General (Yleistä)**-valikoissa, jotka avataan verkkoliittymän päävalikosta.

VERKKOLIITTYMÄ: PÄÄVALIKKO

→ **Huomautus:** Lisätietoja verkkoliittymän käyttämisestä on kohdassa *Yhteyden muodostaminen Wi-Fi@-tukiaseman kautta* sivulla 5.

Tuo valikkoluettelo näkyviin päävalikon luettelokuvakkeesta (1) tai pienennä luettelo, jolloin näyttöön tulee enemmän tilaa.



A Setup guide (Asennusopas) – näyttää purjehduslaitteiden määrittys- ja tarkistustehtävät.

→ **Huomautus:** *Setup guide (Asennusopas)* on käytettävissä vain, kun jotkin määrittystehtävät odottavat suorittamista.

B Dashboard (Kojelauta) – yleiskatsaus data-arvoista ja anturien tiloista.

C Sailing data (Purjehdustiedot) – näyttää lasketut ja mitatut arvot ja mahdollistaa anturien käytön tarkistusta ja määrittystä varten.

D Correction tables (Korjaustaulukot) – mahdollistaa veneen nopeuden, todellisen tuulikulman ja todellisen tuulen nopeuden kehittyneen kalibroinnin.

E Data recording (Tietojen tallennus) – tietojen tallennuksen aloittaminen, tietojen tallennusasetusten määrittäminen, purjehdustietojen lataus ja vienti.

F General (Yleistä) – mahdollistaa pääsyn yleisiin järjestelmäasetuksiin, kuten verkkoyhteyksiin ja ohjelmistoversioihin.

G HV displays (HV-näytöt) – mahdollistaa HV-näyttöjen määrittymisen ja hallinnan Triton Edge -verkkoliittymän avulla.


→ **Huomautus:** *Tämä valikkovaihtoehto on käytettävissä vain, kun yksi tai useampi HV-näyttö on kytketty.*

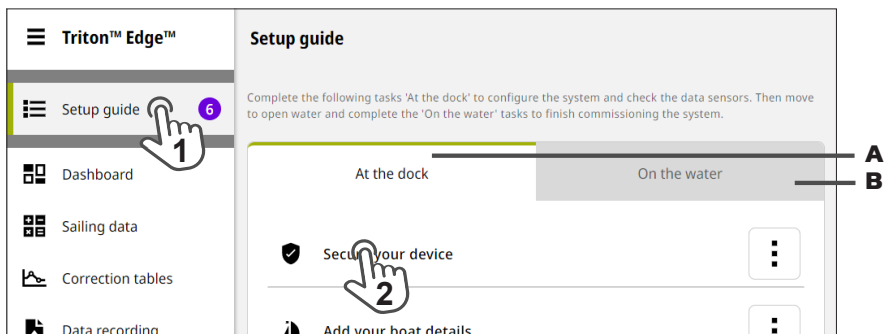
H Preferences (Asetukset) – mahdollistaa verkkoliittymän näyttöasetusten, kuten mittayksiköiden, käytön.

ASENNUSOPAS

Setup guide (Asennusopas) avautuu automaattisesti perehdytyksen jälkeen. Noudata kehoitteita ja suorita tehtävät siinä järjestyksessä kuin ne on esitetty. Jotkin tietojen syötön ja lähteen valinnan tehtävät voidaan suorittaa, kun alus on laiturissa (**A**). **On the water (Vesillä) (B)** -kohdassa luetellut tehtävät edellyttävät aluksen ohjaamista merellä.

Voit palata asennusoppaaseen toisesta näytöstä valitsemalla **Setup guide (Asennusopas) (1)**. Aloita tehtävä valitsemalla se **(2)** asennusoppaasta.

Jos haluat poistaa tehtävän asennusoppaasta, valitse Lisää-kuvake  ja sitten **Dismiss (Ohita)**.



→ **Huomautus:** Asennusopas poistuu päävalikosta, kun kaikki tehtävät on suoritettu loppuun tai ne on ohitettu. Kaikki tehtävät voidaan avata uudelleen, ja niitä voidaan muuttaa myöhemmin.

Tehtävät laiturissa

Laitteen suojaus

Suojaa asetukset PIN-koodilla. Voit palata tähän tehtävään myöhemmin valitsemalla **General > Security > Secure your device (Yleistä > Suojaus > Laitteen suojaus)**.

Veneen tietojen lisääminen

Kirjoita aluksen nimi, tyyppi, malli ja mitat. Voit palata tähän tehtävään myöhemmin valitsemalla **General > My vessel > Add your boat details (Yleistä > Oma alus > Lisää veneen tiedot)**.

Mitattujen lähteiden valinta

Valitse kokoonpanot ja ydinanturit, joita Triton Edge käyttää veneen nopeuden ja tuulen suhteen. (Tämä tulee tehdä ennen automaattista lähteen valintaa.) Voit palata tähän tehtävään myöhemmin valitsemalla **General > System information > Sources (Yleistä > Järjestelmätiedot > Lähteet)**.

Lähteen valinnan tarkastelu

Jos aluksen laitejärjestelmässä on useampi kuin yksi anturi tietoluokkaa kohden, voit vaihtaa käytettävää anturia. Voit palata tähän tehtävään myöhemmin valitsemalla **General > System information > Sources (Yleistä > Järjestelmätiedot > Lähteet)**. Ohjattu **Auto source selection (Automaattinen lähteen valinta)** -toiminto löytyy myös tästä valikosta, ja se ehdottaa sopivia antureita, jos se otetaan käyttöön.

Purjehdustietojen tarkastelu

Toiminto luettelee tärkeimmät tiedot ja ilmaisee niihin liittyvien tietolähteiden tilan. Vihreä tila ilmaisee, että lukema on kelvollinen. Punainen tila ilmaisee, että lukema ei ole kelvollinen. Voit tarkastella lukemia milloin tahansa siirtymällä päävalikossa kohtaan **Sailing data (Purjehdustiedot)**.

Syvyyskorjauksen tarkastelu

Syötä poikkeama siten, että syvyyslukema näyttää syvyyden kölin alapuolella tai haluttaessa syvyyden veden pinnasta mitattuna. Voit palata tähän tehtävään myöhemmin valitsemalla **Sailing data > Sensors > Depth (Purjehdustiedot > Anturit > Syvyys)**.

GPS-poikkeaman tarkastelu

Anna GPS-vastaanottimen sijainti suhteessa aluksen keulaan, jotta saat tarkat lähtölinja-arvot. Voit palata tähän tehtävään myöhemmin valitsemalla **Sailing data > Sensors > GPS > Operations (Purjehdustiedot > Anturit > GPS > Toiminnot)**.

→ *Huomautus: Aluksen keila ja pituus on annettava, jotta GPS-poikkeama toimii. Voit määrittää keilan ja pituuden valitsemalla **General > My vessel > Boat dimensions (Yleistä > Oma alus > Veneen mitat)**.*

Yhdistäminen B&G-pilvipalveluun

Hallitse, mitä asioita B&G:n kanssa jaetaan ja milloin. Voit palata tähän asetukseen myöhemmin valitsemalla päävalikosta **Preferences (Asetukset)**.

Tehtävät vesillä

Veneen nopeuden kalibrointi

Kalibroi veneen nopeusanturi suorittamalla ohjatun kalibrointitoiminnon vaiheet merikokeessa. Voit palata tähän tehtävään myöhemmin valitsemalla **Sailing data > Sensors > Boat speed > Input (Purjehdustiedot > Anturit > Veneen nopeus > Syöttö)**.

Kompassin kalibrointi

Kalibroi kompassi suorittamalla ohjatun kalibrointitoiminnon vaiheet merikokeessa. Voit palata tähän tehtävään myöhemmin valitsemalla **Sailing data > Sensors > Heading > Input (Purjehdustiedot > Anturit > Suunta > Syöttö)**.

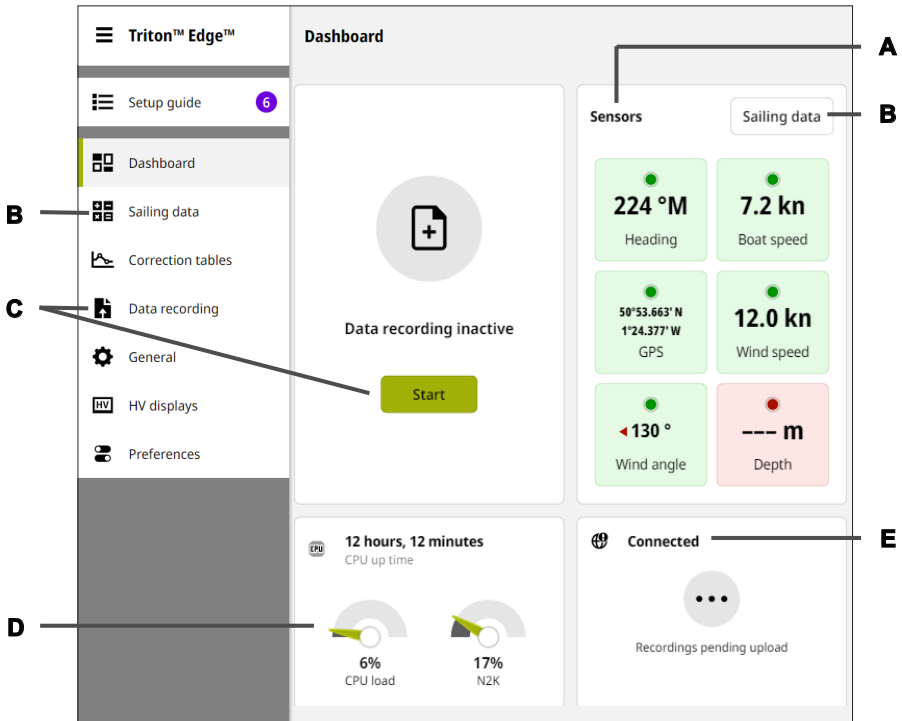
Tuulen kulman poikkeaman kalibrointi

Kalibroi mitattu tuulen kulman poikkeama suorittamalla ohjatun kalibrointitoiminnon vaiheet merikokeessa. Voit palata tähän tehtävään myöhemmin valitsemalla **Sailing data > Sensors > Wind angle > Operations (Purjehdustiedot > Anturit > Tuulen kulma > Toiminnot)**.

KOJELAUTA

Kojelaudassa on yhteenveto tärkeimmistä lukemista ilman, että niitä tarvitsee valita valikosta.

→ **Huomautus:** Punainen tausta ilmaisee, että tiedot eivät ehkä kelpaa, ja sinun on tarkistettava kyseiseen lukemaan liittyvät anturit (mukaan lukien anturin fyysisten liitäntöjen tarkistaminen).



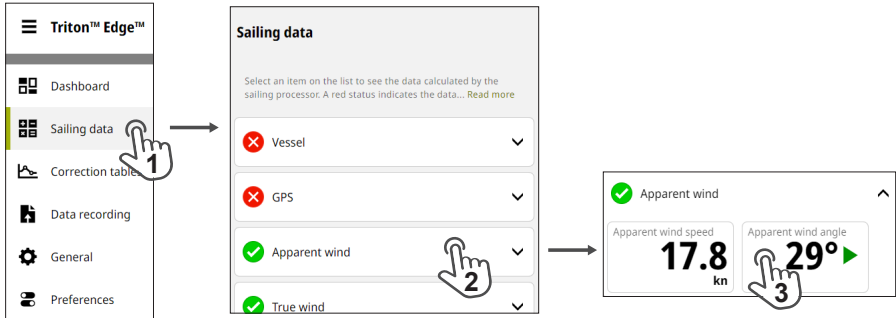
- A Sensors (Anturit)** – näyttää yhteenvedon valituista antureista.
- B Sailing data (Purjehdustiedot)** – saatavana ovat kaikki lasketut arvot ja niihin liittyvät asetukset kunkin tiedon osalta.
- C Data recording (Tietojen tallennus)** – täällä voit aloittaa tietojen tallennuksen. Jos tallennus on käynnissä, täällä voit lisätä tapahtumamerkkejä ja lopettaa tallennuksen.
- D** Mittareissa näkyvät keskusyksikön (CPU) ja NMEA 2000® (N2K) -verkon kuormitukset.
- E** Internet-yhteyden tila.

PURJEHDUSTIEDOT JA ANTURIT

Purjehdustiedot

Valitse luokka **Sailing data (Purjehdustiedot)** -valikosta (1), (2), jolloin kyseiseen luokkaan liittyvät lukemat tulevat näkyviin.

Avaa tietotyypin liittyvä tietokortti valitsemalla jokin tietoarvoista (3).

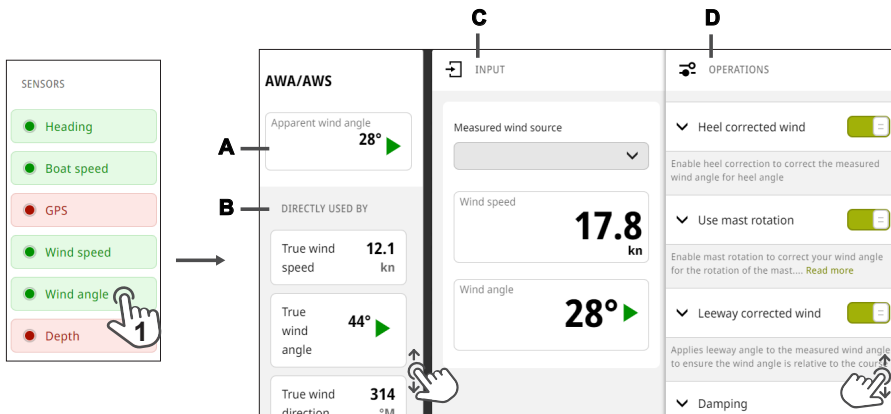


Lukemat ovat reaaliaikaisia, ja päivitysnopeus määräytyy vaimennusarvon mukaan.

→ **Huomautus:** Minkä tahansa tiedon yksiköitä voidaan muuttaa päävalikon **Preferences (Asetukset)** -valikosta.

Anturit

Sensors (Anturit) -valikko on **Sailing data (Purjehdustiedot)** -näytön oikealla puolella, ja sen avulla voidaan käyttää tietokortteja ja asetuksia liitetystä antureista.



- A** Live data value (Reaaliaikainen tietoarvo) – johdetaan sovelletuista syötteistä ja toiminnoista.
- B** **Directly used by (Suora käyttäjä)** – ilmoittaa, mitkä laskelmat ovat riippuvaisia reaaliaikaisista tietoarvoista.
- C** **Input (Syöttö)** – reaaliaikaisen tietoarvon lähteen tarkistaminen tai muuttaminen ja muiden saman lähteen lukemien tarkastelu.
- D** **Operations (Toiminnot)** – asetusten ottaminen käyttöön ja lähteen poikkeamien muokkaus.
→ *Huomautus: Lisätietoja on verkkoliittymän ohjetekstissä.*

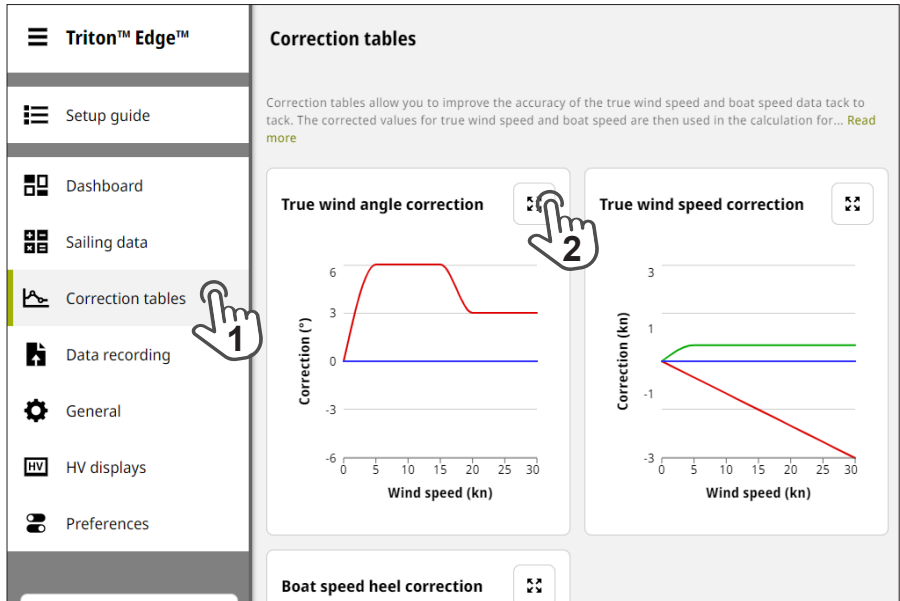
KORJAUSTAULUKOT

Korjaustaulukoissa voit korjata veneen nopeuden ja todellisen tuulen luovista toiseen käyttämällä poikkeamia eri kallistuskulmissa tai tuulen nopeuksissa.

Korjaustaulukon avaaminen

Valitsemalla **Correction tables (Korjaustaulukot)** -valikon (1) voit tarkastella kaikkia kolmea korjaustaulua samanaikaisesti.

Voit avata kaavion koko näyttöön valitsemalla minkä tahansa korjaustaulukon oikeassa yläkulmassa olevan suuren kuvakkeen (2). Näin voit tarkastella tietojen väriavainta ja avata taulukon muokkaamista varten.



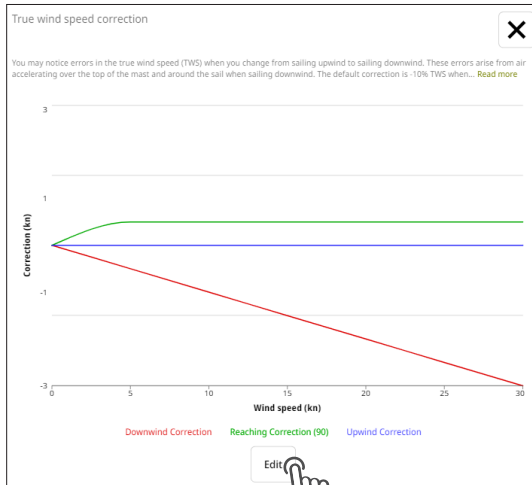
Korjaustaulukon muokkaaminen

Suurena korjaustaulukko koko näytön kokoiseksi ja avaa sitten taulukko valitsemalla **Edit (Muokkaa) (1)**.

Syötä sopiva korjaus valitsemalla jokainen niiden välissä oleva solu **(2)** tai välilehti. Korjaukset voivat olla negatiivisia tai positiivisia.

→ **Huomautus:** Katso korjausarvojen määritysprosessit verkkoliittymän ohjeesta.

Kun olet syöttänyt arvot taulukkoon, palaa kaavioon ja poistu näytöstä valitsemalla **Done (Valmis) (3)**.



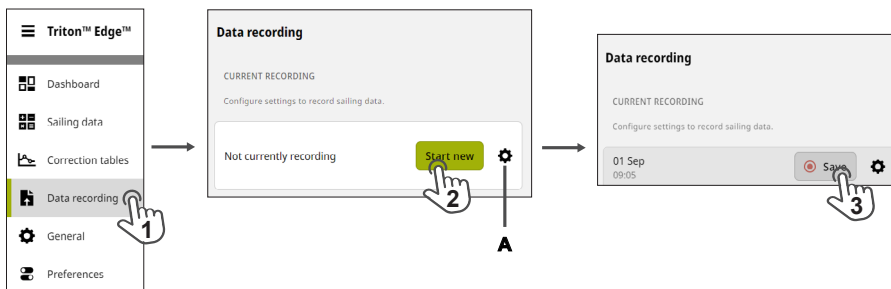
TIETOJEN TALLENNUS

Purjehdusprosessori voi tallentaa kerran sekunnissa näytteenottonopeudella ennalta määritetyn lokitiedoston lasketuista arvoista ja anturin lukemista.

→ **Huomautus:** Triton Edge on rekisteröitävä B&G-tilillesi, ennen kuin tallenteita voi ladata pilveen tarkastelua varten. Katso **Triton Edgen rekisteröinti** -kohdasta sivulta 4 ohjeet purjehdusprosessorin yhdistämiseksi B&G-tiliisi.

Tallennuksen aloittaminen manuaalisesti

Valitse päävalikosta **Data recording (Tietojen tallennus)** (1) ja aloita tallennus valitsemalla **Start new (Aloita uusi)** (2). Lopeta tallennus ja tallenna tiedosto purjehdusprosessoriin valitsemalla **Save (Tallenna)** (3).



Valitsemalla asetuskuvakkeen (A) voit määrittää asetuksia, kuten aloittaa tietojen tallennuksen, kun alus ylittää tietyn nopeuden, tai synkronoida aloitusajastimen kanssa kisassa.

→ **Huomautus:** Tietojen tallentaminen jatkuu, kunnes valitset **Save (Tallenna)**, jolloin tallennus lopetetaan ja tiedosto tallennetaan purjehdusprosessoriin.

Tapahtumien lisääminen

Valitse tallennuksen aikana yksi tai useampi valmiiksi merkitty **Add event (Lisää tapahtuma)** -merkki, jos haluat lisätä merkinnän aikaleimalla tallennettuihin tietoihin.

→ **Huomautus:** Voit myös käynnistää ja pysäyttää tallenteita ja lisätä tapahtumamerkkejä päävalikon kojelaudassa.

Tietotallenteiden käyttäminen

Aiemmat tallenteet näkyvät **Data recording (Tietojen tallennus)** -näytössä, ja niiden tunnistena on päivämäärä ja aloitus aika.

Tallennettujen purjehdustietojen analysoiminen Companion-sovelluksella edellyttää, että tiedostot ladataan ensin pilvessä olevaan B&G-profiiliisi internet-yhteyden kautta. Tallennettujen datatiedostojen sisältöä ei voi tarkastella suoraan Triton Edgessä.

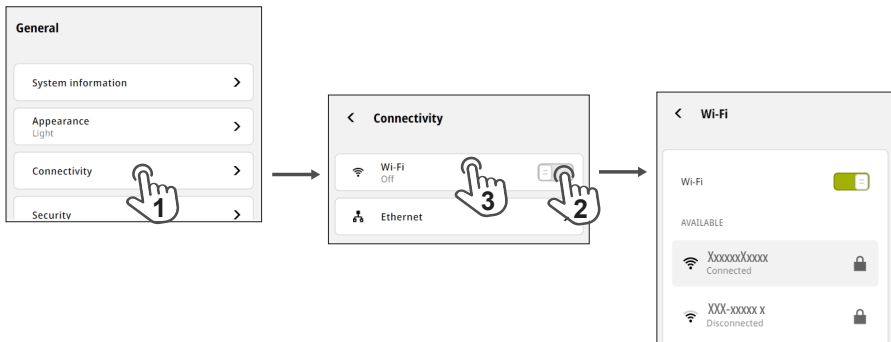
→ **Huomautus:** Triton Edge on rekisteröitävä B&G-tilillesi, ennen kuin tallenteita voi ladata pilveen tarkastelua varten. Katso **Triton Edgen rekisteröinti** -kohdasta sivulta 4 ohjeet purjehdusprosessorin yhdistämiseksi B&G-tiliisi.

Yhdistäminen internetiin

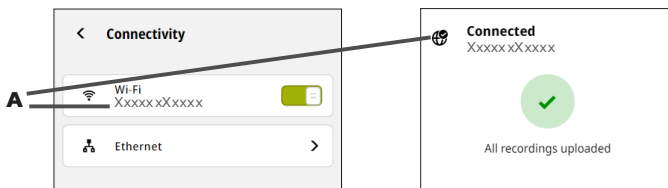
Siirry päävalikossa kohtaan **General > Connectivity (Yleistä > Yhteydet) (1)**.

Siirrä liikusäädin **(2)** käytössä-tilaan. Jos aiemmin käytetty verkko on kantaman sisällä, Triton Edge muodostaa siihen automaattisesti yhteyden, kun Wi-Fi® otetaan käyttöön.

Muodosta yhteys uuteen verkkoon avaamalla käytettävissä olevien Wi-Fi®-verkkojen luettelo **(3)** ja valitsemalla verkko, johon haluat liittyä.

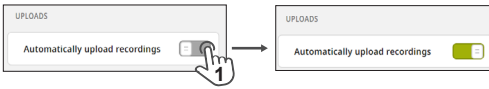


Anna salasana pyydettyessä. Kun Triton Edge on yhdistetty Wi-Fi®-verkkoon, verkon nimi (SSID) tulee näkyviin **(A)**. Internet-yhteyden tila ja SSID näkyvät myös päävalikossa, johon siirrytään kojelaudasta.



Tietotallenteiden lataaminen

Voit ladata tietotallenteita B&G-tilillesi siirtymällä **Preferences (Asetukset)** -valikkoon ja asettamalla **Automatically upload recordings (Lataa tallenteet automaattisesti)** -kytkimen (1) käyttöön (On).



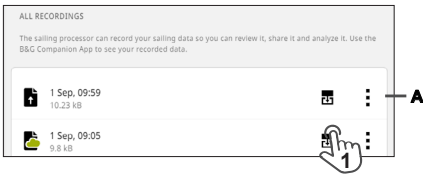
Jos kytkin on käytössä, tallenteet ladataan automaattisesti, kun internet-yhteys on käytettävissä. Jos kytkin ei ole käytössä, tietotallenteet tallennetaan purjehdusprosessoriin ja kojelaudassa näkyy ilmoitus Recordings pending upload (Tallenteet odottavat latausta) (A).



→ **Huomautus:** Tallennetut tiedostot on ladattava B&G-tilillesi pilveen, ennen kuin voit tarkastella niitä Companion-sovelluksessa.

Tallennettujen tiedostojen vieni

Kun Triton Edge on liitetty mobiililaitteeseen, siirry **Data recording (Tietojen tallennus)** -näyttöön. Vie tiedosto laitteeseen .gpx- tai .csv-muodossa valitsemalla vientikuvake (1).



Tallennettujen tiedostojen poistaminen

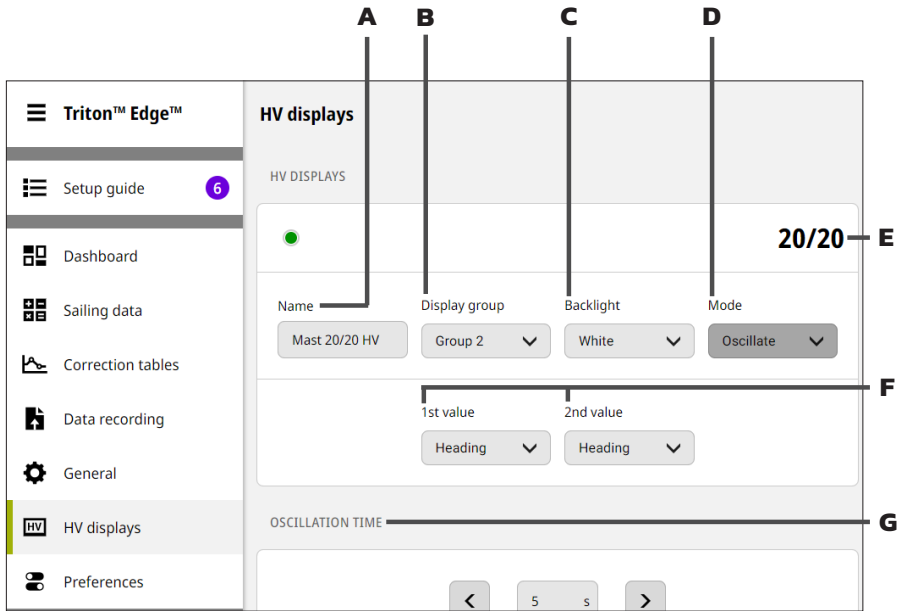
Jos haluat poistaa tallenteen pysyvästi purjehdusprosessorista, valitse yllä oleva Lisää-kuvake (A) ja valitse sitten **Delete (Poista)**.

→ **Huomautus: Data recording (Tietojen tallennus)** -valikon asetuskuvakkeessa voidaan määrittää tietotallenteiden poistaminen laitteesta automaattisesti tilan vapauttamiseksi.

HV-NÄYTÖT

Kaikki NMEA 2000®-verkkoon liitetyt B&G HVision -näytöt (HV-näyttö) voidaan määrittää Triton Edge -verkkoliittymän avulla.

→ **Huomautus: HV displays (HV-näytöt)** -valikko on näkyvässä vain, kun yksi tai useampi HV-näyttö on kytkettynä.



- A Name (Nimi)** – voit muokata näytön nimeä napsauttamalla kenttää. Jos verkossa on useita HV-näyttöjä, niiden nimeäminen uudelleen niiden sijainnin mukaan voi helpottaa niiden määrittämistä.
- B Display group (Näyttöryhmä)** – voit määrittää näytön näyttöryhmään, jotta voit muuttaa kyseisen näyttöryhmän asetuksia samanaikaisesti.
- C Backlight (Taustavalo)** – voit säätää valitun näytön taustavaloa.
- D Mode (Tila)** – voit määrittää näytettävien tietojen kontekstit, kuten näyttää yksittäisen tietotyypin jatkuvasti tai näyttää erilaisia tietotyyppisiä sen mukaan, oletko purjehtimassa vastatuuleen vai myötätuuleen.
- E Display type (Näytön tyyppi)** – näyttöä ollaan määrittämässä, kun vasemmalla oleva animoitu vihreä valo palaa. Samalla aluksen vastaava yksikkö vilkkuu, jotta muokattavan HV-näytön tunnistaminen olisi helpompaa.
- F 1st value, 2nd value (1. arvo, 2. arvo)** – valitse näytettävät tietotyypit tämän ryhmän luettelosta.
 - **Huomautus:** Tässä näkyvät vaihtoehdot määräytyvät **Mode (Tila)** -asetuksen mukaan.
- G Oscillation time (Värähtelyaika)** – määrittää keston sekunteina, tietotyyppi näytetään ennen toiseen tietotyyppiin siirtymistä.
 - **Huomautus:** Kaikki tilat eivät salli värähtelyä.

OHJELMISTOPÄIVITYKSET

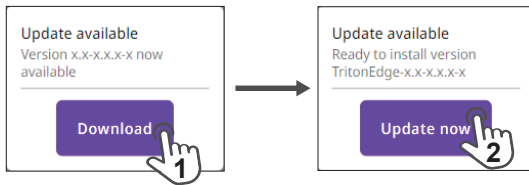
Triton Edgen ohjelmistopäivitykset julkaistaan ajoittain, ja suosittelemme niiden asentamista, kun ne tulevat saataville.

Ohjelmistopäivityksen asentaminen

Purjehdusprosessori tarkistaa ohjelmistopäivitykset automaattisesti, kun se on yhteydessä internetiin.

Jos päivitys on saatavilla, verkkoliittymän päävalikossa näkyy ilmoitus. Lataa ohjelmistopaketti Triton Edgeen valitsemalla **Download (Lataa) (1)**.

Kun päivityspaketti on siirretty Triton Edgeen, päävalikon ilmoituksessa kerrotaan, että uusi ohjelmisto on valmis asennettavaksi. Jatka päivityksen asentamista valitsemalla **Update now (Päivitä nyt) (2)**.



Osana päivitystä Triton Edge sulkee Wi-Fi®-tukiaseman hetkeksi, ja verkkoliittymässä näkyy ilmoitus, että purjehdusprosessori ei ole käytettävissä.

Noin 90 sekunnin kuluttua, kun Wi-Fi®-tilan LED-merkkivalo palaa sinisenä (normaalin toiminnan merkinä), avaa verkkoliittymä uudelleen valitsemalla **Try again (Yritä uudelleen)**.

Ohjelmiston päivittäminen ei korvaa tietoja, asetuksia, korjaustaulukoita, tallennettuja datatiedostoja tai kalibrointiasetuksia.

Päivityksen asentaminen ladatusta tiedostosta

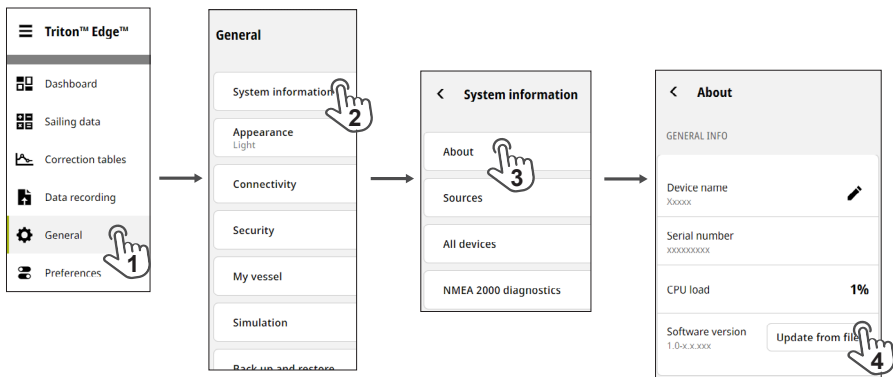
Ohjelmistopäivityksiä voi ladata myös B&G-sivustosta kannettavaan tietokoneeseen.

Valitse uusin päivitys sivuston latausosiosta osoitteessa www.bandg.com/downloads.

Lataa paketti (.upd-tiedosto) kannettavaan tietokoneeseen.

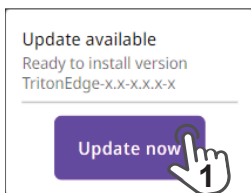
Yhdistä kannettava tietokone Triton Edgeen ja siirry verkkoliittymän kautta kohtaan **General > System information > About > Software version (Yleistä > Järjestelmätiedot > Tietoja > Ohjelmistoversio)**.

Valitse **Update from file (Päivitä tiedostosta) (4)**.



Etsi ja valitse lataamasi .upd-tiedosto.

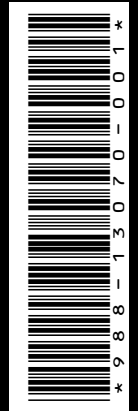
Kun päivityspaketti on ladattu Triton Edgeen, päävalikon ilmoituksessa kerrotaan, että uusi ohjelmisto on valmis asennettavaksi. Jatka päivityksen asentamista valitsemalla **Update now (Päivitä nyt) (1)**.



Osana päivitystä Triton Edge sulkee Wi-Fi®-tukiaseman hetkeksi, ja verkkoliittymässä näkyy ilmoitus, että purjehdusprosessori ei ole käytettävissä.

Noin 90 sekunnin kuluttua, kun Wi-Fi®-tilan LED-merkkivalo palaa sinisenä (normaalin toiminnan merkinä), avaa verkkoliittymä uudelleen valitsemalla **Try again (Yritä uudelleen)**.

Ohjelmiston päivittäminen ei korvaa tietoja, asetuksia, korjaustaulukoita, tallennettuja datatiedostoja tai kalibrointiasetuksia.



©Reg. U.S. Pat. & Tm. Off- ja ™ -common law-tavaramerkit.
Tarkista Navico Holdings AS:n ja muiden toimijoiden
maailmanlaajuiset tavaramerkkioikeudet ja akkreditoinnit
osoitteesta www.navico.com/intellectual-property.

www.bandg.com