

CPT-S In-hull Transducer Installation sheet



Waarschuwing: Productinstallatie en -bediening

- Dit product dient geïnstalleerd en bediend te worden volgens de meegeleverde instructies. Wanneer deze niet in acht worden genomen, dan kan dat leiden tot persoonlijk letsel, schade aan uw schip en/of slechte productprestaties.
- Raymarine adviseert de installatie gecertificeerd te laten uitvoeren door een goedgekeurde Raymarine-installeateur. Met een gecertificeerde installatie komt u in aanmerking voor uitgebreidere garantievoorwaarden. Neem contact op met uw Raymarine-dealer voor meer informatie en raadpleeg het afzonderlijke garantiedocument dat met uw product is meegeleverd.



Waarschuwing: Hoogspanning

Onderdelen van dit product kunnen onder hoogspanning staan. Verwijder behuizingen NIET en probeer geen toegang te krijgen tot interne componenten, tenzij de meegeleverde documentatie dit uitdrukkelijk aangeeft.



Waarschuwing: Uitschakelen van de voeding

Zorg ervoor dat de voeding van het schip UIT is geschakeld voordat u begint met het installeren van dit product. Verbind of ontkoppel apparatuur NIET wanneer het is ingeschakeld, tenzij anders wordt geïnstrueerd in het document.



Waarschuwing: Gebruik van de transducer

Test en gebruik de transducer uitsluitend in het water. Gebruik hem NIET buiten water, dit kan tot oververhitting leiden.



Waarschuwing: Voor de scheepvaart geschikte kit

Gebruik alleen voor de scheepvaart geschikte, neutraal uithardende polyurethaan kit. Gebruik GEEN kit die acetaat of siliconen bevat, deze stoffen kunnen kunststof onderdelen beschadigen.

Let op: Transducercabel

- **Gebruik de transducercabel NIET om de transducer op te tillen of op te hangen, maar ondersteun de body van de transducer direct tijdens het installeren.**
- **U mag de transducercabel NIET onderbreken, inkorten of splitsen.**
- **U mag de connector NIET verwijderen.**

Als de kabel is onderbroken kan hij niet worden gerepareerd. Door het onderbreken van de kabel komt ook de garantie te vervallen.

Disclaimer

Raymarine garandeert niet dat dit product foutvrij is, of dat het compatibel is met producten die zijn geproduceerd door een persoon of entiteit anders dan Raymarine.

Raymarine is niet verantwoordelijk voor beschadigingen of letsel veroorzaakt door uw gebruik van het product, of onvermogen het product te gebruiken, door de interactie van het product met producten die zijn geproduceerd door anderen, of door fouten in de informatie die wordt gebruikt door het product dat door een derde partij is geleverd.

Conformiteitsverklaring

FLIR Belgium BVBA verklaart dat de **CPT-S in-hull-transducer** (onderdeelnummer A80691) voldoet aan EMC-richtlijn 2014/30/EU. De originele Conformiteitsverklaring kunt u bekijken op de betreffende productpagina op www.raymarine.nl/manuals.

Verwijdering van het product

Verwijder dit product in overeenstemming met de AEEA-richtlijnen. De richtlijn Afval van Elektrische en Elektronische Apparatuur (AEEA) vereist de recycling van afval van elektrische en elektronische apparaten die materialen, componenten en stoffen bevatten die mogelijk gevaarlijk zijn en een risico vormen voor de gezondheid van de mens en het milieu wanneer de AEEA niet correct in acht wordt genomen.

Apparatuur die is voorzien van een doorgestreepte vuilnisbak op wieljes mag niet worden weggegooid met ongesorteerd huishoudelijk afval.



De plaatselijke autoriteiten in veel regio's hebben programma's opgezet waar gebruikers elektrische en elektronische apparatuur kunnen laten verwerken bij een recyclingcentrum of verzamelpunt.

Voor meer informatie over afvalverzamel punten voor elektrische en elektronische apparatuur in uw regio, raadpleegt u de Raymarine-website: www.raymarine.nl/recycling.

IMO en SOLAS

De in dit document beschreven apparatuur is bedoeld voor gebruik op recreatie- en werkbotten die NIET onder de vervoersreglementen van de International Maritime Organization (IMO) en Safety of Life at Sea (SOLAS) vallen.

Registratie garantie

Om uw Raymarine-product te registreren gaat u naar www.raymarine.com en registreert u online.

Het is van belang dat u uw product registreert om volledig gebruik te kunnen maken van alle garantievoorwaarden. In uw verpakking zit een barcode-etiket waarop het serienummer van de unit vermeld staat. U hebt dit serienummer nodig om uw product online te registreren. U dient het etiket voor later gebruik te bewaren.

Productoverzicht

- Conische CHIRP-sonarstraal.
- Eenvoudige installatie.
- Het product wordt kant-en-klaar geleverd voor montage op de meest voorkomende rompen met 20° romphoek.
- De transducerbuis kan worden gezaagd voor een romp met een romphoek van 0° of 12°.

- Kan direct worden aangesloten op Axiom™ 7 DV-, Axiom™ Pro S- en Element™ S-MFD's en de CP100-sonarmodule.
- Compatibel met Axiom™ RV-, Axiom™+ RV- en Axiom™ Pro RVX-MFD's wanneer een adapterkabel (A80490) wordt gebruikt.
- Compatibel met Element™ HV-MFD's wanneer een adapterkabel (A80559) wordt gebruikt.
- Kan direct worden aangesloten op de oudere DownVision™-MFD-modellen a-Series en eS-Series.

Gebruiksaanwijzingen

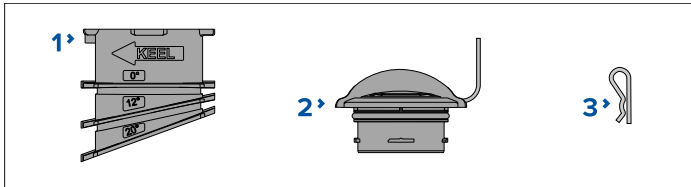
Voor meer gedetailleerde gebruiksaanwijzingen voor uw product raadpleegt u de documentatie die met uw display is meegeleverd.

Alle productdocumentatie kan worden gedownload vanaf de Raymarine-website: www.raymarine.nl.

Meegeleverde onderdelen

De volgende onderdelen zijn meegeleverd in de doos.

Pak uw product voorzichtig uit, om beschadigingen en verlies van onderdelen te voorkomen. Controleer de inhoud van de doos aan de hand van de onderstaande lijst. Bewaar de verpakking en de documentatie voor later gebruik.



1. In-hull-transducerbuis
2. In-hull-transducer
3. R-klem

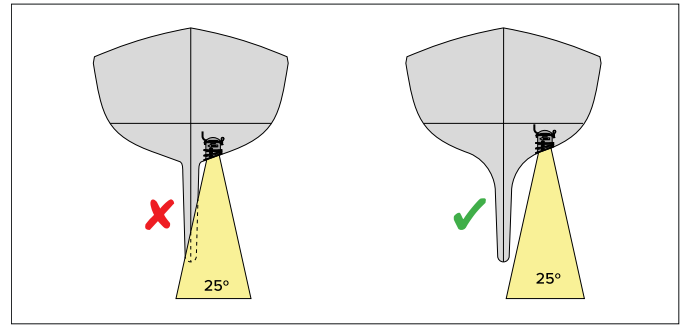
Vereisten voor plaatsing

Het is belangrijk dat u erop let dat de transducer wordt gemonteerd op een plaats waar de prestaties van de transducer optimaal zijn. Volg de richtlijnen hieronder om er zeker van te zijn dat u een geschikte plaats kiest.

Voor optimale prestaties dienen transducers te worden geplaatst op een plek met de minste turbulentie en schuimvorming.

De transducer dient te worden geïnstalleerd:

- op een solide onderdeel van een glasvezelromp zonder kern of luchtgaten
- met de kielpijlen op de transducer wijzend naar de middenlijn van het schip
- op het schuine gedeelte van de romp, zo dicht mogelijk in de buurt van de middenlijn van het schip
- loodrecht op de middenlijn van het schip
- op een plaats waar de romp altijd in contact is met het water
- op een plaats waar de waterstroming onder de romp de minste turbulentie heeft
- op een plaats waar de straal van de transducer niet wordt geblokkeerd of gereflecteerd door de kiel of schroefassen. De transducer heeft een 25° conische straal met breedte:



- uit de buurt van apparatuur of instrumenten die interferentie kunnen veroorzaken, zoals hoogspanningskabels of andere transducers.

Belangrijk:

Monteer de transducer NIET:

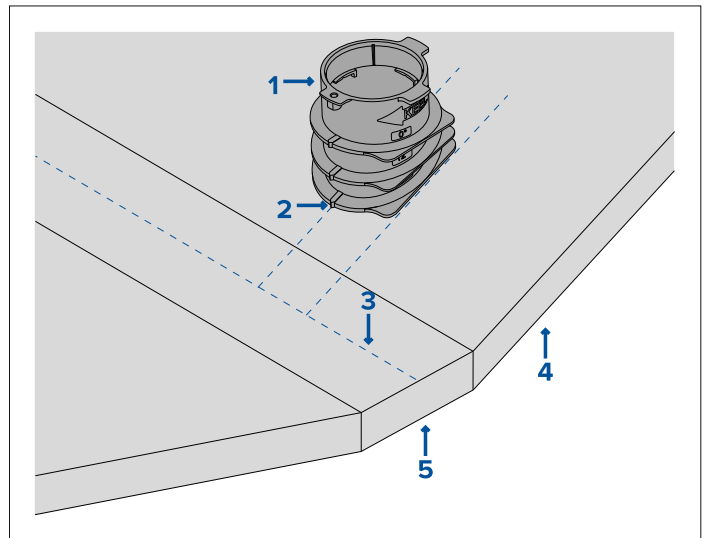
- in de buurt van of in de stroom van de inlaat- of afvoerpoorten van motoren.
- boven eventuele uitsteeksels zoals baleinen en schuurlijsten.
- in het gekernde gedeelte van de glasvezelromp.

Richting van de transducerbuis

De transducerbuis moet loodrecht op de kiel (middenlijn) van het schip worden gemonteerd. De transducerbuis bevat markeringen die in de richting van de kiel dienen te wijzen.

Opmerking:

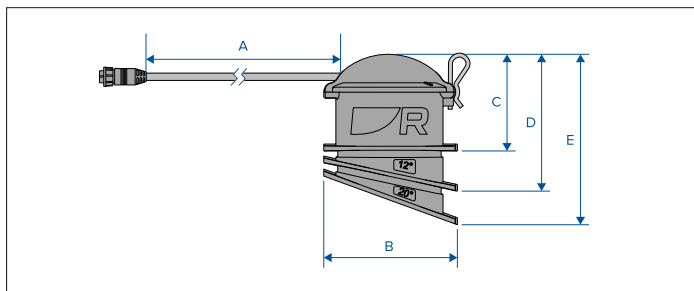
Wanneer deze niet correct wordt gepositioneerd, kan dit van invloed zijn op de prestaties van de transducer.



1. Transducerbuis
2. Kielpijlen
3. Middenlijn van het schip.
4. Romphoek
5. Kiel

De bovenkant van de transducerbuis dient horizontaal te zijn. Dit dient met een waterpas te worden gecontroleerd.

Productafmetingen



A — 6 m (19,69 ft) kabel lengte

B — 76 mm (2,99 in) Ø

C — 58 mm (2,28 in) 0°

D — 80 mm (3,15 in) 12°

E — 99 mm (3,90 in) 20°

Gereedschap en apparatuur

Het volgende gereedschap is nodig voor het monteren van uw transducer.

Opmerking:

De in de onderstaande lijst genoemde gereedschap en apparatuur is vereist voor de aanbevolen montage zoals uiteengezet in dit document.

1. Hoekzoeker
2. Zaag (fijngetand)
3. Plastic zak
4. Kabelbinders
5. Winkelhaak
6. Markeerstift
7. Mild afwasmiddel
8. Schuurpapier
9. Schuurmachine (heeft u mogelijk nodig)
10. Schoonmaakalcohol
11. Vijl
12. Voor de scheepvaart geschikte, neutraal uithardende polyurethaan kit
13. Waterpas
14. Glasvezelhars
15. Voor de scheepvaart geschikte antivries (op basis van propyleenglycol, niet giftig)

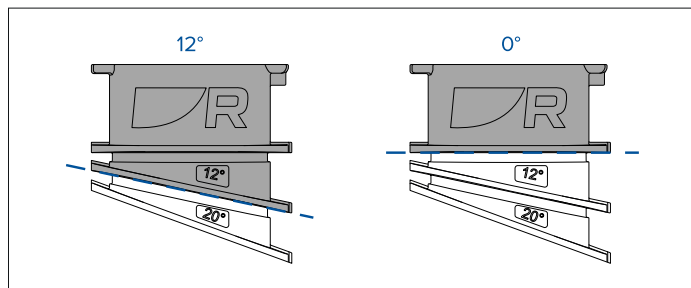
De transducerbuis zagen

Voor schepen met een romphoek van 0° of 12°, dient de transducerbuis te worden gezaagd. U kunt zo nodig een digitale hoekmeter gebruiken om de romphoek vast te stellen.

Opmerking:

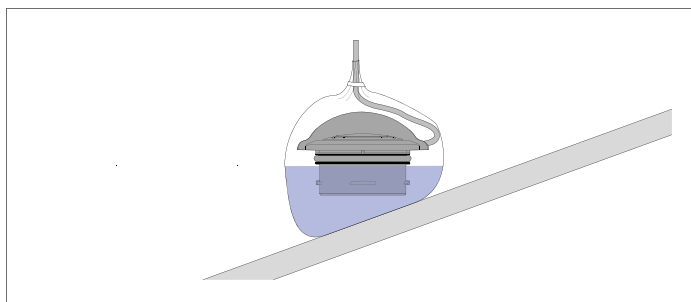
De transducerbuis hoeft niet te worden gezaagd bij montage op een romphoek van 20°.

1. Er dient zo dicht mogelijk in de buurt van de onderkant van de betreffende buisflens te worden gezaagd. De stippellijnen op de illustratie laten zien waar de buis moet worden gezaagd.



De transducer testen

Aanbevolen wordt de transducer te testen voordat u deze monteert. Aanbevolen wordt de transducer te testen in het diepste water waarvan wordt verwacht dat het in de toekomst wordt gebruikt.



1. Zorg ervoor dat de meest recente versie van de software op het display is geïnstalleerd.

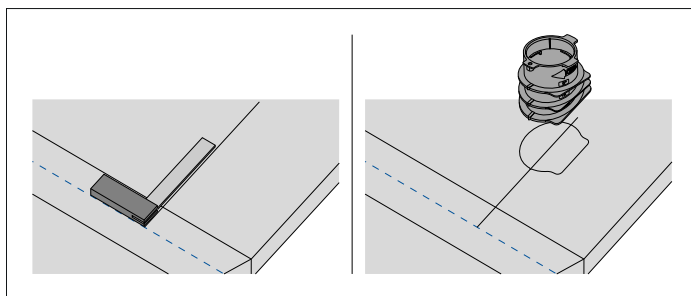
Ga naar de Raymarine-website www.raymarine.nl voor de meeste recente software voor uw producten.

2. Kies de beste plaats voor uw transducer op basis van de genoemde vereisten.
3. Plaats de transducer in een afgesloten plastic zak die voor de helft met water is gevuld.
4. Zorg ervoor dat het vlak van de transducer volledig onder water is.
5. Sluit de transducer aan op uw display/sonarmodule.
6. Houd de transducer in een hoek van 0°, waarbij de kielpijp op de transducer in de richting van de kiel wijst.
7. Controleer de prestaties van de transducer met behulp van de Fishfinder-/Sonar-toepassing op uw display.
8. Indien nodig past u de plaats van de transducer aan en test u de werking opnieuw.

De romp en de transducerbuis voorbereiden

Opmerking:

Zorg ervoor dat de gekozen locatie voldoet aan de vereisten voor plaatsing van het product: [Vereisten voor plaatsing](#)



1. Maak de omgeving schoon met mild schoonmaakmiddel om vuil en vetresten te verwijderen.

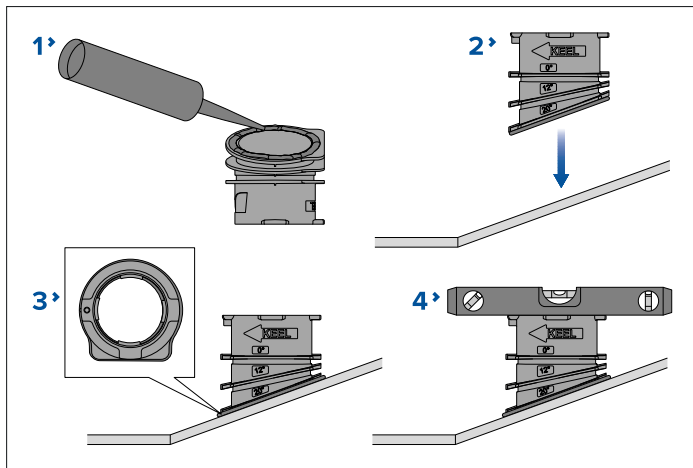
2. Gebruik een winkelhaak en een markeerstift om een loodrechte lijn te tekenen vanaf de kiel door het midden van de gewenste locatie van de transducerbuis.
3. Plaats de transducerbuis op de gewenste plaats, zorg er daarbij voor dat de kielpijlen op de transducerbuis op één lijn liggen met de lijn die u op de romp heeft getekend en dat de bovenkant van de transducerbuis waterpas is.
4. Houd de transducerbuis op zijn plek en teken een lijn rondom de transducerbuis met een markeerstift.
5. Schuur een gebied dat iets groter is dan het gemarkeerde gebied, om eventueel vuil te verwijderen en te zorgen voor goede hechting.

Voor zeer ruwe rompen kan het nodig zijn een vlakschuurmachine om het rompoppervlak glad te maken.

6. Maak het gebied schoon met schoonmaakalcohol en laat het drogen.
7. Indien nodig tekent u de lijnen op de romp opnieuw.
8. Als de transducerbuis is gezaagd, schuurt of vijlt u eventuele bramen af, zodat het vlak aan de onderkant van de buis glad is.
9. Schuur de onderkant van de transducerbuis om te zorgen voor goede hechting.
10. Maak de onderkant van de buis schoon met schoonmaakalcohol en laat het drogen.

De transducerbuis monteren

Volg de onderstaande stappen om de transducerbuis te monteren.



1. Breng een gelijkmatige, dikke laag voor de scheepvaart geschikte, neutraal uithardende polyurethaan kit aan de flens aan de onderkant van de transducerbuis.

Bij montage op een romphoek van 20° heeft de transducerbuis een uitsparing die volledig moet worden opgevuld met voor de scheepvaart geschikte, neutraal uithardende polyurethaan kit.

2. Zet de transducerbuis op zijn plaats op het voorbereide oppervlak. Let er daarbij goed op dat deze correct is uitgelijnd.
3. Oefen lichte druk uit op de transducerbuis, zodat de kit langs de randen van de transducerbuis naar buiten komt.

Belangrijk:

Wanneer u teveel druk uitoefent, is het vlak mogelijk niet goed afgedicht.

4. Gebruik een waterpas om te controleren of de bovenkant van de transducerbuis volledig horizontaal is, pas zo nodig aan.
5. Strijk de kit rond de binnen- en buitenrand van de transducerbuis glad.
6. Geef de voor de scheepvaart geschikte kit de aangegeven tijd om uit te harden.

*De uithardtijd hangt af van het type kit en kan in sommige gevallen 24 tot 36 uur duren. Lees de gebruiksinstructies voor de kit zorgvuldig en laat de kit **volledig** uitharden.*

Opmerking:

Voor een sterkere verbinding wordt geadviseerd glasvezelhars te gebruiken om de verbinding tussen de buis en de romp te verstevigen.

Montage op een romp met glasvezelkern

De transducer is bedoeld voor montage op een solide gedeelte van de romp zonder kern.

Belangrijk:

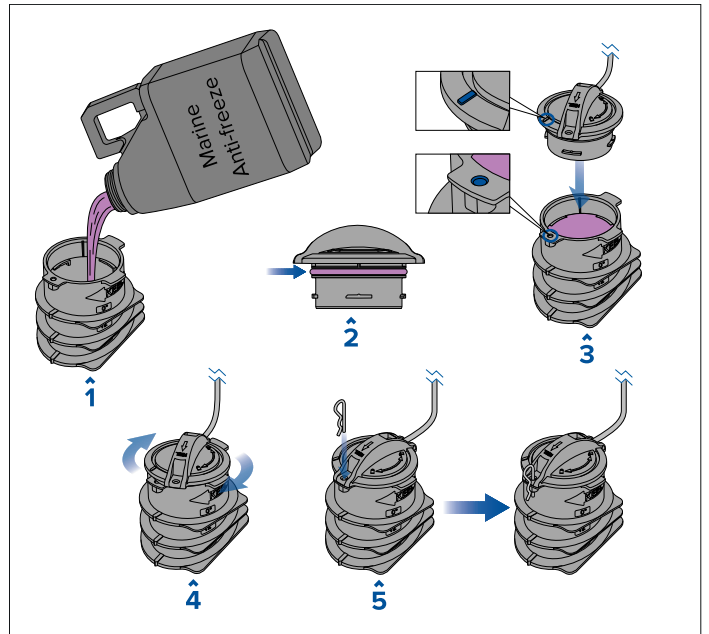
Indien het romptype van uw schip het noodzakelijk maakt de transducer te installeren op een gedeelte van de romp met kern, dient dit te worden uitgevoerd door een competente maritiem installateur.

De transducer plaatsen

De transducer wordt aangebracht en vastgezet in de transducerbuis.

Belangrijk:

Zorg ervoor dat de kit volledig is uitgehard voordat u de transducerbuis vult.



1. Vul de transducerbuis tot aan de vullijn met een voor de scheepvaart geschikt, niet giftig antivriesmiddel op basis van proyleenglycol.
2. Om het inbrengen van de transducer te vergemakkelijken, brengt u een kleine hoeveelheid voor de scheepvaart geschikte antivriesmiddel aan op de O-ring van de transducer.
3. Lijn de markering op de bovenkant van de transducer uit met het vergrendelgat op de transducerbuis en steek de transducer langzaam in de transducerbuis.

Er kan een kleine hoeveelheid antivriesmiddel uit de bovenkant van de buis komen wanneer de vloeistof wordt weggedrukt door de transducer.

4. Houd de transducerbuis stevig vast met één hand en gebruik uw andere hand om de transducer 45° te draaien totdat hij vastzit.

Wees voorzichtig bij het draaien van de transducer, zorg ervoor dat de transducer volledig in de buis is gestoken en dat de transducerbuis goed op zijn plaats wordt gehouden, om te voorkomen dat de transducerbuis wordt gedraaid en de afdichting wordt beschadigd.

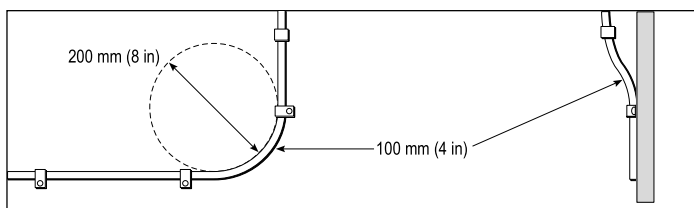
5. Steek de R-klem in de vergrendelgaten.

Leggen van de kabel

Vereisten voor het leggen van de transducercabel

Belangrijk: De kabel dient zo ver mogelijk verwijderd van marifoonantenneapparaten en -kabels te worden gelegd om interferentie te vermijden.

- Controleer of de kabel lang genoeg is om de afstand tot het display waarop hij moet worden aangesloten te overbruggen. Er zijn indien nodig optionele verlengkabels beschikbaar.
- Zorg ervoor dat de transducercabel aan de kant van de transducer voldoende extra lengte heeft om de transducer vrij in de transducerbuis te kunnen steken en te verwijderen.
- Zet de kabel op regelmatige afstanden vast met de meegeleverde kabelklemmen.
- Eventueel overgebleven kabel dient te worden opgerold op een geschikte plaats.
- Buig de kabels NIET te ver door. Zorg indien mogelijk voor een minimale van 200 mm (8 in)/minimale buigradius van 100 mm (4 in).



Verbindingen maken

Volg de onderstaande stappen om de kabel(s) op uw product aan te sluiten.

1. Zorg ervoor dat de voedingsspanning van het schip is uitgeschakeld.
2. Zorg ervoor dat het apparaat dat op uw unit wordt aangesloten is geïnstalleerd overeenkomstig de installatie-instructies die bij dat apparaat zijn meegeleverd.
3. Zorg voor de juiste richting en druk de kabelconnector volledig op de bijbehorende connector op de unit.
4. Draai de borgring met de klok mee om de kabel vast te zetten.