

# GARMIN®

## TRANSDUCER TIL MONTERING GENNEM SKROGET INSTALLATIONSVEJLEDNING

### Vigtige sikkerhedsoplysninger

#### ADVARSEL

Se guiden *Vigtige produkt- og sikkerhedsinformationer* i æsken med produktet for at se produktadvarsler og andre vigtige oplysninger.

Enheden skal monteres med en eller flere antirotationsbolte (medfølger). Hvis ikke, kan enheden muligvis rotere, når båden bevæger sig, og dermed beskadige fartøjet.

Du er ansvarlig for sikker og forsigtig betjening af dit fartøj. Ekkoloddet er et værktøj, som gør dig mere opmærksom på vandet under din båd. Det fritager dig ikke for ansvaret for at holde øje med vandet omkring din båd, mens du navigerer.

#### FORSIGTIG

Hvis udstyret ikke installeres og vedligeholdes i henhold til disse instruktioner, kan det medføre personskader eller skader på udstyret.

Bær altid beskyttelsesbriller, høreværn og støvmaske, når du borer, skærer eller sliber, for at undgå personskade.

#### BEMÆRK

Når du borer eller skærer, skal du altid kontrollere, hvad der er på den anden side af overfladen, for at undgå skader på dit fartøj.

Dette udstyr bør installeres af en kvalificeret marinemontør.

For at opnå den bedste ydelse og undgå skader på din båd skal du montere Garmin® transduceren i henhold til denne vejledning.

Læs hele installationsvejledningen, før du fortsætter med installationen. Hvis der opstår problemer under installationen, skal du kontakte Garmin produktsupport.

For at undgå interferens må transduceren ikke monteres i nærheden af motoren eller i motorrummet.

For at undgå beskadigelse af kablet og transduceren må du ikke bruge kablet til at samle eller trække i transduceren.

### Softwareopdatering

Du skal opdatere Garmin plotter-softwaren, når du installerer denne enhed. Du kan finde instruktioner til opdatering af softwaren i brugervejledningen til din plotter på [support.garmin.com](https://support.garmin.com).



## Nødvendigt værktøj

- Boremaskine
- 3 mm ( $\frac{1}{8}$  tommer) bor
- Gaffelnøgle eller en justerbar skruenøgle på 13 mm ( $\frac{1}{2}$  tommer)
- Justerbar skruenøgle, som passer til møtrikker op til 38 mm (1  $\frac{1}{2}$  tomme)
- Marineforsegler (fleksibel, hurtighærdende type, til under vandlinjen)
- Mildt rengøringsmiddel til husholdningsbrug eller rensesprit
- Sandpapir
- Afdækningstape
- Vandtæt elektrisk tape
- Tyller (ekstraudstyr)
- Vandbaseret begroningshindrende maling (ekstraudstyr)

Disse ekstra elementer er nødvendige afhængigt af monteringen.

Til montering i et glasfiberskrog:

- Borehoved på 9 mm ( $\frac{3}{8}$  tommer)
- Spadebor på 25 mm (1 tommer) eller hulsav
- Epoxy-harpiks i maritim kvalitet til glasfiber (glasfiberskrog med kerne)

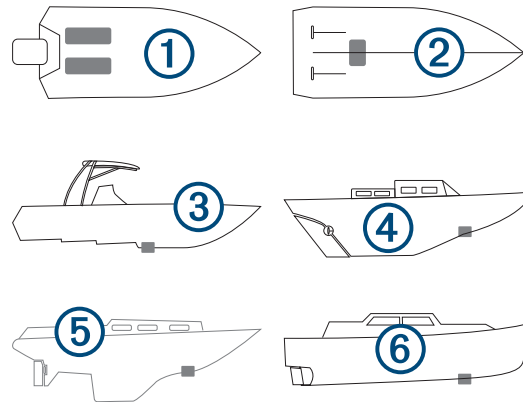
Til montering i et metalskrog:

- Fil
- Borehoved på 13 mm ( $\frac{1}{2}$  tommer)
- Hulsav på 32 mm (1  $\frac{1}{4}$  tomme)

Til monteringer med en fairing block:

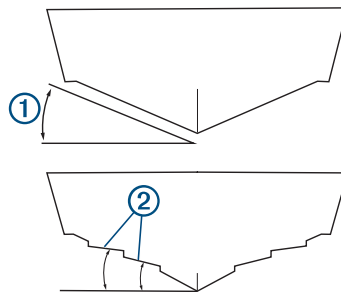
- Båndsav eller bordsav
- Fil

## Overvejelser vedrørende monteringssted



- På fartøjer med udenbordsmotor og hækmotor ① skal transduceren monteres foran og tæt på motoren eller motorerne.
- På fartøjer med indenbords motor ② skal transduceren monteres foran og langt fra motorens propel og aksel.
- På fartøjer med trindelte skrog ③ skal transduceren monteres foran det første trin.
- På fartøjer med fuld køl ④ skal transduceren monteres en smule på skrå, så den peger mod forstavnen, og parallelt med centerlinjen.
- På fartøjer med finnekøl ⑤, skal transduceren monteres mellem 25 til 75 cm (10 til 30 tommer) foran kølen og højst 10 cm (4 tommer) ved siden af centerlinjen.
- På fartøjer med deplacementskrog ⑥, skal transduceren monteres ca.  $\frac{1}{3}$  agter af vandlinjens længde på fartøjet fra boven, og mellem 150 til 300 mm (fra 6 til 12 tommer) ved siden af centerlinjen.
- Transduceren skal monteres parallelt med fartøjets forstavn-hæk-akse.
- Undlad at placere den bag forstærkninger, fittings, vandindtag eller andet, der skaber luftbobler eller turbulens i vandet.  
Transduceren skal befinde sig i rent (turbulensfrit) vand for at fungere optimalt.
- Transduceren bør ikke monteres et sted, hvor den kan blive stødt ved søsætning, ophaling eller opbevaring.
- På fartøjer med ét drev må transduceren ikke monteres på linje med skruen.  
Transduceren kan forårsage kavitation, der kan forringe bådens ydeevne og beskadige skruen.
- På både med to drev skal transduceren monteres mellem drevene, hvis det er muligt.

## Skroghældning



Skroghældningen ① er målingen af vinklen mellem en vandret linje og de ydre skrog på et enkelt punkt. Skroghældningsvinkler er en vigtig faktor ved valg af transducertype, transducerplacering, og om der skal bruges fairing blocks (*Vinkeltilskæring for fairing block, side 4*).

Du kan måle skroghældningen med en smartphone app, en vinkelmåler eller et digitalt vaterpas. Du kan også spørge bådproducenten om skroghældningen for et specifikt punkt på bådens skrog.

**BEMÆRK:** Dit fartøjs skrog kan have flere skroghældningsvinkler ② afhængigt af skrogets form. Du skal måle skroghældningsvinklen på monteringsstedet.

## Vinkeltilskæring for fairing block

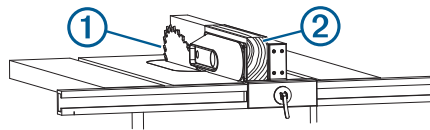
En fairing block placerer enheden parallelt med vandlinjen, så ekkoloddet bliver mere nøjagtigt. Du skal måle skroghældningen for at fastslå, om en fairing block er nødvendig for at montere transducere. Hvis skroghældningen på monteringsstedet overstiger 5°, bør du bruge en fairing block ved montering af transducere.

### Tilskæring af fairing block

#### ⚠ FORSIGTIG

Bær altid beskyttelsesbriller, høreværn og støvmaske, når du borer, skærer eller sliber, for at undgå personskade.

- 1 Fastgør fairing block til et stykke træ ved hjælp af træskruer.  
Træet bliver skærestyr for fairing block.
- 2 Mål skrogets bundrejsningsvinkel på monteringsstedet.
- 3 Vip bordsavsbladet ①, så det passer med skroghældningen, og fastgør afskærmningen.

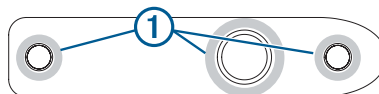


- 4 Placer strømlinjebeklædningen på bordet, så skærestyret hviler mod afskærmningen ②, og vinklen svarer til vinklen på monteringsstedet.
- 5 Juster afskærmningen for at sikre, at fairing block har en minimumtykkelse på 13 mm (1/2 tomme).  
**BEMÆRK:** Den maksimale tilskæringsvinkel for fairing block er 25°.
- 6 Tilskær fairing block.
- 7 Brug en fil eller et elektrisk værktøj til at forme fairing block efter skroget så nøjagtigt som muligt.
- 8 Brug den resterende del af fairing block som støtteblok indvendigt i skroget.

### Påføring af marineforsegler på en transducer til montering gennem skroget

Du skal påføre marineforsegler på transducere for at sikre en vandtæt forsegling mellem fairing block og skrog. Påfør ikke forseglingen direkte på skaftet eller antirotationsboltene.

Påfør marineforsegler ① rundt om skaftets nederste del og antirotationsboltene på transducere.



## Forberedelse af skroget

### Forberedelse af glasfiberskrog med kerne

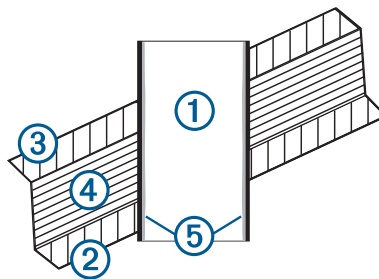
#### ⚠ ADVARSEL

Enheden skal monteres med en eller flere antirotationsbolte (medfølger). Hvis ikke, kan enheden muligvis rotere, når båden bevæger sig, og dermed beskadige fartøjet.

Før du kan bore huller i skroget, bør du tilskære fairing block (*Tilskæring af fairing block, side 4*).

Kernen skal skæres og forsegles omhyggeligt, så der ikke siver vand ind.

- 1 Vælg et monteringssted uden ujævnheder eller forhindringer.
- 2 Brug skabelonen til at markere placeringerne af hullerne til skaftet og antirotationsboltene.  
Pilen(ene), der angiver enhedens forside, skal pege mod fartøjets forside.
- 3 Fra skrogets yderside skal du bore et 3 mm ( $1/8$  tommer) forboringshul på placeringen til transducerens skaft.  
Hullet skal være vinkelret på vandoverfladen.
- 4 Sæt afdækningstape over forboringshullerne og området omkring dem på skrogets yderside for at reducere revnedannelse på gelcoat-laget.
- 5 Brug et spadebor eller en hulsav på 25 mm (1 tommer) fra skrogets yderside til at skære skafthullet ① gennem det yderste lag ②, indre lag ③ og kernen ④.



Hullet skal være vinkelret på vandoverfladen.

**TIP:** Hvis du kører hulsaven i omvendt retning, er det med til at forhindre beskadigelse af fiberglas-gelcoat-laget.

- 6 Fjern proppen af kernemateriale fra hullet.
- 7 Slib med sandpapir og rengør det inderste lag, kernen og det yderste lag omkring hullet.
- 8 Prøvemonter transduceren for at kontrollere de markerede placeringer af hullerne til antirotationsboltene.  
Hvis de markerede steder ikke er ud for hullerne til antirotationsboltene på transduceren, skal du markere de nye placeringer.
- 9 Fra skrogets yderside skal du bruge et borehoved 9 mm ( $3/8$  tommer) til at bore hullerne til antirotationsboltene.  
Hullerne skal være vinkelret på vandoverfladen.
- 10 Slib med sandpapir, og rengør området omkring hullerne for at fjerne støvpartikler.
- 11 Forsegl den blotlagte indre kerne med epoxy-harpiks til fiberglas i maritim kvalitet ⑤, og lad den hærde, før du fastgør transduceren i skroget.

## Forberedelse af glasfiberskrog uden kerne

### ADVARSEL

Enheden skal monteres med en eller flere antirotationsbolte (medfølger). Hvis ikke, kan enheden muligvis rotere, når båden bevæger sig, og dermed beskadige fartøjet.

Før du kan bore huller i skroget, bør du tilskære fairing block (*Tilskæring af fairing block, side 4*).

- 1 Vælg et monteringssted uden ujævnheder eller forhindringer.
- 2 Brug skabelonen til at markere placeringerne af hullerne til skaftet og antirotationsboltene. Pilen(ene), der angiver enhedens forside, skal pege mod fartøjets forside.
- 3 Fra skrogets yderside skal du bore et 3 mm ( $1/8$  tommer) forboringshul på placeringen til transducerens skaft.  
Hullet skal være vinkelret på vandoverfladen.
- 4 Sæt afdækningstape over forboringshullerne og området omkring dem på skrogets yderside for at reducere revnedannelse på gelcoat-laget.
- 5 Brug en hobbykniv til at skære et hul i tapen over forboringshullet.
- 6 Fra skrogets yderside skal du bruge et spadebor på 25 mm (1 tommer) eller en hulsav til at skære i hullet til skaftet.  
Hullet skal være vinkelret på vandoverfladen.
- 7 Prøvemonter transduceren, og kontroller de markerede placeringer af hullerne til antirotationsboltene. Hvis de markerede steder ikke er ud for hullerne til antirotationsboltene på transduceren, skal du markere de nye placeringer.
- 8 Fra skrogets yderside skal du bruge et borehoved 9 mm ( $3/8$  tommer) til at bore hullerne til antirotationsboltene.  
Hullerne skal være vinkelret på vandoverfladen.
- 9 Slib med sandpapir, og rengør området omkring hullerne.

## Klargøring af et metalskrog

### ADVARSEL

Enheden skal monteres med en eller flere antirotationsbolte (medfølger). Hvis ikke, kan enheden muligvis rotere, når båden bevæger sig, og dermed beskadige fartøjet.

Før du kan bore huller i skroget, bør du tilskære fairing block (*Tilskæring af fairing block, side 4*).

Du skal følge disse instruktioner, når du monterer transduceren på en båd med et metalskrog.

- 1 Vælg et monteringssted uden ujævnheder eller forhindringer.
- 2 Brug skabelonen til at markere placeringerne af hullerne til skaftet og antirotationsboltene. Pilen(ene), der angiver enhedens forside, skal pege mod fartøjets forside.
- 3 Fra skrogets yderside skal du bore et 3 mm ( $1/8$  tommer) forboringshul igennem skroget på placeringen til transducerens skaft.  
Hullet skal være vinkelret på vandoverfladen.
- 4 Brug en hulsav på 32 mm ( $1 1/4$  tomme) til at skære hullet til skaftet.  
Hullet skal være vinkelret på vandoverfladen.
- 5 Prøvemonter transduceren, og kontroller de markerede placeringer af hullerne til antirotationsboltene. Hvis de markerede steder ikke er ud for hullerne til antirotationsboltene på transduceren, skal du markere de nye placeringer.
- 6 Fra skrogets yderside skal du bruge et borehoved 13 mm ( $1/2$  tommer) til at bore hullerne til antirotationsboltene.  
Hullerne skal være vinkelret på vandoverfladen.
- 7 Slib med sandpapir, og rengør området omkring hullerne.

## Montering af transduceren i skroget

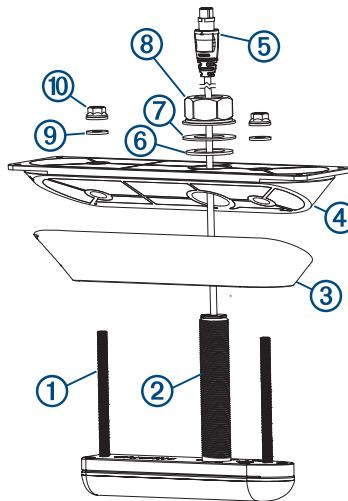
### Montering på glasfiberskrog

#### Montering af transduceren i et fiberglasskrog med en fairing block

Det anbefales, at to montører udfører disse instruktioner, med den ene placeret uden for båden og den anden inde i båden.

**BEMÆRK:** Hvis du installerer transduceren i et skrog med glasfiberkerne, skal du undgå at overstramme møtrikkerne for ikke at beskadige skroget.

- 1 Skru antirotationsboltene ① i fordybningerne til antirotationsboltene på transduceren.



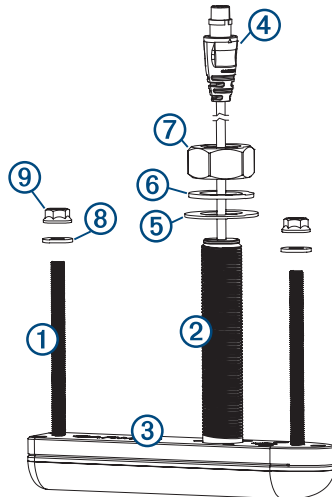
- 2 Påfør marineforsegler ved antirotationsboltens og transducerskaftets base ②.
- 3 Sæt transducerhuset fast i den nederste halvdel af fairing block ③.
- 4 Påfør marineforsegler på siden af den nederste halvdel af fairing block, som har kontakt med ydersiden af skroget.
- 5 Påfør marineforsegler på den side af støtteblokken ④, som har kontakt med indersiden af skroget.
- 6 Fra skrogets yderside skal du indsætte transducerkablet ⑤ og transducerens skaft gennem det midterste monteringshul og antirotationsboltene gennem de udvendige huller, indtil fairing block er i kontakt med skroget.
- 7 Fra indersiden af skroget skal du skubbe støtteblokken på transducerens skaft og antirotationsboltene, indtil den er i kontakt med indersiden af skroget.  
Fairing block og transducer skal være parallelle med kølen.
- 8 Fra skrogets inderside skal du påføre den medfølgende ikke-limende blanding på det blottede transducerskaft og antirotationsboltene.
- 9 Fra skrogets inderside skal du bruge en justerbar skruenøgle til at fastgøre støtteblokken til transducerens skaft med den medfølgende gummispændskive på 24 mm ⑥, nylonspændskiven på 26 mm ⑦ og skrogmøtrikken på 35 mm ⑧.  
Undgå at stramme skrogmøtrikken for hårdt.
- 10 Fra indersiden af skroget skal du bruge en gaffelnøgle eller en justerbar skruenøgle på 13 mm (1/2 tommer) til at fastgøre støtteblokken til antirotationsboltene ved at bruge de medfølgende spændskiver på 8 mm ⑨ og M8 møtrikker ⑩.  
Undgå at stramme M8 møtrikkerne for hårdt.
- 11 Før forsegleren hærdes, skal du fjerne al overskydende forsegler på ydersiden af fairing block og skrog, så transduceren glider nemt gennem vandet.

## Montering af transduceren i et skrog af fiberglas uden en fairing block

Det anbefales, at to montører udfører disse instruktioner, med den ene placeret uden for båden og den anden inde i båden.

**BEMÆRK:** Hvis du installerer en transducer i et skrog med glasfiberkerne, skal du undgå at overstramme møtrikkerne for ikke at beskadige skroget.

- 1 Skru antirotationsboltene ① i fordybningerne til antirotationsboltene på transduceren.



- 2 Påfør marineforsegler ved antirotationsboltene og transducerskaftets base ② og på den side af transduceren ③, som har kontakt med skroget.
- 3 Fra skrogets yderside skal du indsætte transducerkablet ④ og transducerens skaft gennem det midterste monteringshul og antirotationsboltene gennem de udvendige huller, indtil transduceren er i kontakt med skroget.
- 4 Fra skrogets inderside skal du påføre den medfølgende ikke-limende blanding på det blottede transducerskaft og antirotationsboltene.
- 5 Fra indersiden af skroget skal du bruge en justerbar skruenøgle til at fastgøre den medfølgende gummispændskive på 24 mm ⑤, nylonspændskiven på 26 mm ⑥ og skrogmøtrikken på 35 mm ⑦ til transducerskaftet.  
Undgå at stramme skrogmøtrikken for hårdt.
- 6 Fra skrogets inderside skal du bruge en gaffelnøgle eller en justerbar skruenøgle på 13 mm (1/2 tommer) til fastgørelse af de medfølgende nylonspændskiver på 8 mm ⑧ og M8 møtrikker ⑨ til antirotationsboltene.  
Undgå at stramme M8 møtrikkerne for hårdt.
- 7 Før forsegleren hærder, skal du fjerne al overskydende forsegler fra skrogets yderside, så transduceren glider nemt gennem vandet.

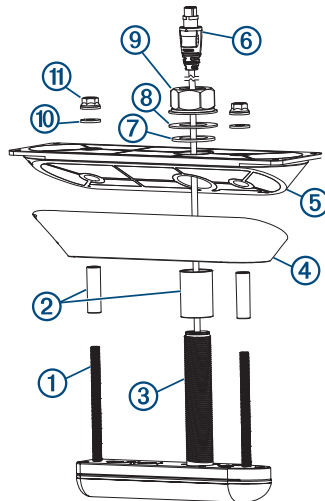


## Montering på metalskrog

### Montering af transduceren i fibreglasskrog med en fairing block

Det anbefales, at to montører udfører disse instruktioner, med den ene placeret uden for båden og den anden inde i båden.

- 1 Skru antirotationsboltene ① i fordybningerne til antirotationsboltene på transduceren.



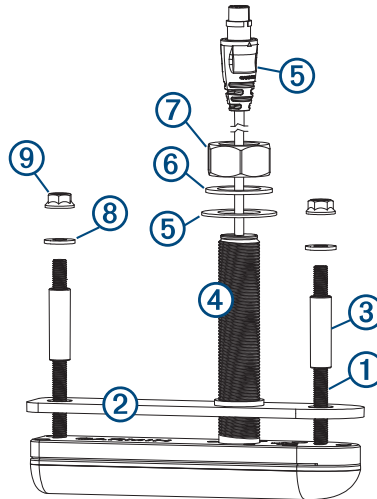
- 2 Fastgør bøsningerne ② til antirotationsboltene og transducerens skaft ③.
- 3 Påfør marineforsegler på bøsningerne og ved antirotationsboltene og transducerskaftets base.
- 4 Sæt transducerhuset fast i den nederste halvdel af fairing block ④.
- 5 Påfør marineforsegler på siden af den nederste halvdel af fairing block, som har kontakt med ydersiden af skroget.
- 6 Påfør marineforsegler på den side af støtteblokken ⑤, som har kontakt med indersiden af skroget.
- 7 Fra skrogets yderside skal du indsætte transducerkablet ⑥ og transducerens skaft gennem det midterste monteringshul og antirotationsboltene gennem de udvendige huller, indtil fairing block er i kontakt med skroget.
- 8 Fra indersiden af skroget skal du skubbe støtteblokken på transducerens skaft og antirotationsboltene, indtil den er i kontakt med indersiden af skroget.  
Fairing block og transducer skal være parallelle med kølen.
- 9 Fra skrogets inderside skal du påføre den medfølgende ikke-limende blanding på det blottede transducerskaft og antirotationsboltene.
- 10 Fra skrogets inderside skal du bruge en justerbar skruenøgle til at fastgøre støtteblokken til transducerens skaft med den medfølgende gummispændskive på 24 mm ⑦, nylonspændskiven på 26 mm ⑧ 35 mm og skrogmøtrikken ⑨.
- 11 Fra indersiden af skroget skal du bruge en gaffelnøgle eller en justerbar skruenøgle på 13 mm (1/2 tommer) til at fastgøre støtteblokken til antirotationsboltene ved at bruge de medfølgende spændskiver på 8 mm ⑩ og M8 møtrikker ⑪.
- 12 Før forseglern hærder, skal du fjerne al overskydende forseglern på ydersiden af fairing block og skrog, så transduceren glider nemt gennem vandet.

## Installation af transduceren i metalskrog uden fairing block

Det anbefales, at to montører udfører disse instruktioner, med den ene placeret uden for båden og den anden inde i båden.

**BEMÆRK:** Hvis du installerer en transducer i et skrog af aluminium eller stål, skal du bruge den medfølgende isoleringsplade.

- 1 Skru antirotationsboltene ① i fordybningerne til antirotationsboltene på transduceren.



- 2 Fastgør isoleringspladen ② omhyggeligt til transduceren.
  - 3 Fastgør bøsningerne ③ til antirotationsboltene.
  - 4 Påfør marineforsegler på transducerskaftets ④ og antirotationsboltens base og på siden af isoleringspladen, som har kontakt med ydersiden af skroget.
- BEMÆRK:** Påfør tilstrækkeligt med marineforsegler på alle overflader for at sikre limningen mellem pladen og skroget, herunder en tæt forsegling langs kanten.
- 5 Fra skrogets yderside skal du indføre transduceren gennem monteringshullet og fastgøre den på skroget.
  - 6 Fra skrogets inderside skal du påføre den medfølgende ikke-limende blanding på det blottede transducerskaft og antirotationsboltene.
  - 7 Fra indersiden af skroget skal du bruge en justerbar skruenøgle til at fastgøre den medfølgende gummspændskive på 24 mm ⑤, nylonspændskiven på 26 mm ⑥ og skrogmøtrikken på 35 mm ⑦ til transducerskaftet.
  - 8 Fra skrogets inderside skal du bruge en gaffelnøgle eller en justerbar skruenøgle på 13 mm ( $1/2$  tommer) til fastgørelse af de medfølgende nylonspændskiver på 8 mm ⑧ og M8 møtrikker ⑨ til antirotationsboltene.
  - 9 Før forsegleren hærder, skal du fjerne al overskydende forseglers fra skrogets yderside, så transduceren glider nemt gennem vandet.

## Føring og tilslutning af transducerkablet

### BEMÆRK

For at undgå beskadigelse af kablet og transduceren må du ikke bruge kablet til at samle eller trække i transduceren.

Du må ikke skære eller forbinde transducerkablet. Klipper du transducerens kabel over, bortfalder garantien.

Hvis transducerkablet ikke er langt nok til at nå kortplotteren eller ekkoloddets black box, kan du købe et forlængerkabel hos din Garmin forhandler eller [buy.garmin.com](http://buy.garmin.com).

- 1 Før og slut transducerkablet til kortplotteren eller ekkoloddets black box under iagttagelse af disse forholdsregler.
  - Før kablet væk fra andre ledninger og motoren(erne) for at undgå mulig interferens med ekkoloddssignalet.
  - Før kablet, så det ikke kommer i klemme med andet udstyr.
  - Brug tyller til at beskytte kablet, hvis det passerer gennem skottet eller andre dele af båden.
  - Brug kabelbindere eller andet egnet fastgørelsesudstyr til at fastgøre kablet, hvor det er nødvendigt for at beskytte det mod skader.
- 2 Slut transducerkablet til den relevante port på kortplotteren eller ekkoloddets sorte boks.
- 3 Spænd låseringen på kabelstikket for at fastgøre den.

### Tilslutning af et transducerpar

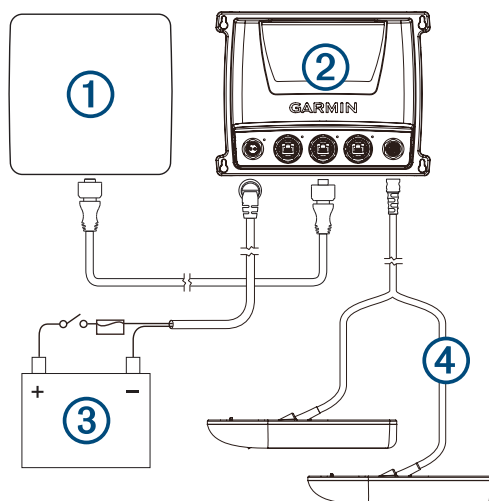
Før du tilslutter et transducerpar, skal du have været igennem alle øvrige installationsinstruktioner.

Du kan tilslutte et transducerpar til ekkoloddets black box.

- 1 Tilslut hvert transducerkabel til én af de splittede kabelender på det medfølgende Y kabel.
- 2 Tilslut det resterende Y kabelendestik til den relevante port på din ekkolods black box.

### Installationsdiagram

Du kan bruge dette diagram til at identificere tilslutningspunkterne fra dine transducere til netværket, strømmen og ekkoloddets black box vha. Y kablet.



Element	Beskrivelse
①	Plotter
②	Ekkolod Black Box
③	Strømkilde
④	Y kabel

## Vedligeholdelse

### Test af installationen

#### **BEMÆRK**

Du bør kontrollere båden for lækager, før du efterlader den i vandet i længere tid.

Da det er nødvendigt med vand for at lede ekkolodssignalet, skal transduceren være under vand for at fungere korrekt. Du kan ikke få en dybde- eller distance aflæsning, når transduceren ikke er under vand. Når du søsætter båden, skal du kontrollere den for lækager omkring de skruehuller, der blev lavet under vandlinjen.

### Begroningshindrende maling

Du skal male transduceren hver sjette måned med en vandbaseret begroningshindrende maling for at forebygge korrosion af metallet og hæmme væksten af organismer, der kan påvirke fartøjets ydeevne.

**BEMÆRK:** Du må aldrig benytte ketonbaseret begroningshindrende maling på fartøjet, da keton nedbryder mange typer plast og kan beskadige eller ødelægge din transducer.

### Rengøring af transduceren

Der ophobes hurtigt begroning af vandplanter, og det kan reducere din enheds ydeevne.

- 1 Fjern begroningen med en blød klud og et mildt rengøringsmiddel.
- 2 Hvis der er meget begroning, skal du bruge en skuresvamp eller kittekniv til at fjerne det.
- 3 Tør enheden af med en tør klud.

© 2015 Garmin Ltd. eller dets datterselskaber

Garmin® og Garmin logoet er varemærker tilhørende Garmin Ltd. eller dets datterselskaber, registreret i USA og andre lande. Disse varemærker må ikke anvendes uden udtrykkelig tilladelse fra Garmin.