

### Informazioni su questo documento

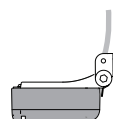
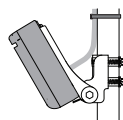
Questo documento descrive le funzioni principali e l'installazione del trasduttore LiveSight. Poiché il trasduttore può essere utilizzato con diversi display, questo documento potrebbe non includere i riferimenti importanti specifici del prodotto. Utilizzare la documentazione del display in aggiunta a questa guida rapida per sapere come si utilizza e si regola l'immagine LiveSight.

## Installazione

### Montaggio

Il trasduttore LiveSight può essere montato in posizione rivolta in avanti o verso il basso. Il montaggio decide la modalità di funzionamento.

- Modalità con vista in avanti      Montato sull'albero del motore da traina
- Modalità con vista in basso      Montato sullo specchio di poppa, sotto al motore da traina o attraverso lo scafo



### *Regolazione dell'angolo di compensazione dei trasduttori montati con vista in avanti*

Le staffe consentono di montare il trasduttore solo in corrispondenza di un angolo impostato sul braccio del motore da traina.

L'angolo di montaggio migliore per il trasduttore si ottiene quando il braccio del motore da traina è perpendicolare alla linea di galleggiamento. Se il braccio del motore da traina non è perpendicolare alla linea di galleggiamento, è possibile utilizzare l'opzione relativa all'angolo di compensazione nella finestra di dialogo di installazione LiveSight per mettere a punto l'angolo del trasduttore.

Consultare il manuale di installazione del sistema per informazioni su come accedere alle finestre di dialogo delle impostazioni.

## Cablaggio

Collegare il trasduttore LiveSight direttamente ai display che hanno il supporto integrato al LiveSight.

Collegare il trasduttore LiveSight tramite il modulo PSI-1 alle altre unità. Fare riferimento al manuale di istruzioni incluso al modulo PSI-1.

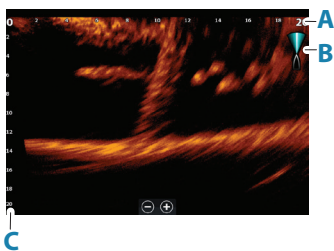
## Procedura guidata di avvio

Al primo avvio o dopo un ripristino, il display rileverà se un trasduttore LiveSight non configurato è collegato all'unità. La procedura guidata di avvio partirà automaticamente.

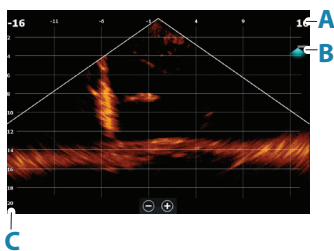
La modalità (in avanti o verso il basso) deve essere specificata nella procedura guidata o nella finestra di dialogo di installazione per visualizzare l'icona LiveSight sulla pagina iniziale.

## I riquadri LiveSight

Più sorgenti LiveSight funzionano in modo indipendente l'una dall'altra e ciascuna sorgente può essere assegnata a un riquadro sul display.



*Modalità con vista in avanti*



*Modalità con vista in basso*

- A** LiveSight con vista in avanti: scala del range (distanza)  
LiveSight con vista verso il basso: scala del range (da anteriore a posteriore)
- B** Icona LiveSight
- C** Scala di intervallo di profondità

## L'icona LiveSight

L'icona LiveSight sull'immagine indica la direzione del fascio.

## Funzionamento

### Selezione della modalità Utente

Il sistema offre due modalità Utente integrate:

- Modalità Auto
  - che include impostazioni dell'immagine predefinite adatte a gran parte degli utenti.
- Modalità Personalizzata
  - espande il menu principale per consentire le impostazioni dell'immagine specifiche dell'utente.

L'utente passa da una modalità all'altra selezionando l'opzione Modo nel menu principale.

### Il menu

Le opzioni del menu dipendono dalla modalità Utente selezionata.

### Menu principale > Altre opzioni

Questa opzione di menu è disponibile sia per la modalità Auto sia per la modalità Utente Personalizzata.

### *Stop ecoscandaglio*

Interrompe gli impulsi del sonar. Se selezionato, l'immagine viene messa in pausa e non si ricevono dati sulla profondità.

### *Percorsi*

Indica il movimento del bersaglio lasciando un bagliore che si riduce gradualmente di intensità nel tempo.

### *Tavolozza*

Sono incluse diverse tavolozze. Selezionare la tavolozza più adatta alle condizioni di lavoro, es. vista, condizioni di illuminazione e composizione del fondale.

### *Distanza griglia*

È possibile aggiungere all'immagine una griglia della distanza. La griglia è utile per stabilire la distanza dai bersagli.

### *Registra video*

È possibile registrare un video LiveSight su una scheda di memoria. Tutte le registrazioni LiveSight vengono effettuate in formato .mp4 standard, ideale per la riproduzione su un computer o la condivisione via Internet.

→ **Nota:** questa opzione è disponibile unicamente quando è inserita una scheda di memoria.

## Menu principale, modalità Utente Personalizzata

### *Distanza attraversamento*

Determina la distanza visibile sull'immagine.

→ **Nota:** questa opzione non è disponibile con LiveSight avanti.

### *Scala Inferiore*

Determina la profondità dell'acqua visibile sull'immagine.

### *Sensibilità*

Controlla il livello dei dettagli sullo schermo.

Un dettaglio troppo elevato crea troppo affollamento sullo schermo. Al contrario, un'impostazione troppo bassa potrebbe non permettere la visualizzazione dei target desiderati.

### *Opzioni avanzate*

- Elimina disturbi
  - Le interferenze nel segnale prodotte da pompe di sentina, vibrazioni del motore e bolle d'aria possono produrre echi parassiti nell'immagine. L'opzione Elimina disturbi filtra tali interferenze di segnale e riduce la visualizzazione di echi parassiti.