

À propos de ce document

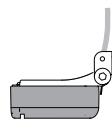
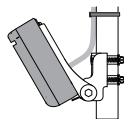
Ce document décrit les principales fonctionnalités de la sonde LiveSight et comment l'installer. Comme la sonde peut être utilisée avec différents afficheurs, il est possible que ce document n'aborde pas des références clés spécifiques à un produit. Référez-vous à la documentation de votre afficheur en complément de ce guide rapide pour bien comprendre comment utiliser et régler l'image de LiveSight.

Installation

Montage

La sonde LiveSight peut être installée dans une position frontale ou une position abaissée. L'installation détermine le mode de fonctionnement.

- Position frontale
Installée sur l'arbre du moteur électrique avant
- Position abaissée
Installée sur le tableau arrière, sous le moteur électrique avant ou installée de façon traversante



Ajustement de l'angle de décalage pour les sondes installées en position frontale

Les supports de fixation permettent d'installer la sonde sur le bras du moteur électrique avant, uniquement selon un angle défini.

Le meilleur angle d'installation de la sonde est obtenu lorsque le bras du moteur électrique avant est perpendiculaire à la ligne de flottaison. Si le bras du moteur électrique avant n'est pas perpendiculaire à la ligne de flottaison, utilisez l'option de décalage de l'angle figurant dans la boîte de dialogue d'installation de LiveSight pour régler précisément l'angle de la sonde.

Reportez-vous au manuel d'installation de votre système pour savoir comment accéder aux boîtes de dialogue des paramètres.

Câblage

Les unités supportant la fonction LiveSight sont directement connecté à la sonde LiveSight.

Les autres unités supportant la fonction LiveSight doivent être connectées à l'aide d'un PSI-1. Reportez-vous au guide d'installation fourni avec le PSI-1.

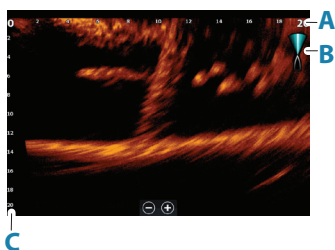
Assistant de démarrage

Au premier démarrage ou après une réinitialisation, l'écran reconnaît si une sonde LiveSight non configurée est connectée à l'appareil. Ensuite, l'assistant de démarrage se lance automatiquement.

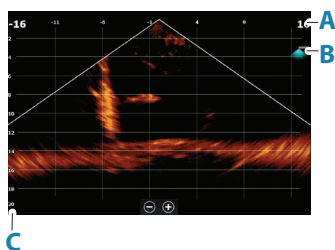
La position (frontale ou abaissée) doit être définie dans l'assistant ou dans la boîte de dialogue d'installation pour afficher l'icône de LiveSight sur la page d'accueil.

Panneaux LiveSight

Plusieurs sources LiveSight fonctionnent indépendamment les unes des autres, et chaque source peut être attribuée à un panneau sur l'écran.



Position frontale



Position abaissée

- A** LiveSight frontale : échelle de distance (distance)
LiveSight abaissée : échelle de distance (de l'avant à l'arrière)
- B** Icône LiveSight
- C** Échelle de profondeur

Icône LiveSight

Sur l'image, l'icône LiveSight indique la direction du faisceau.

Utilisation

Sélection du mode d'utilisateur

Le système comporte deux modes d'utilisateur:

- Mode Auto
 - comprend des paramètres d'image prédéfinis adaptés à la plupart des utilisateurs.
- Mode Personnalisé
 - développe le menu principal pour permettre à l'utilisateur de définir des paramètres d'image spécifiques.

Vous pouvez basculer entre les modes en sélectionnant l'option Mode dans le menu principal.

Le menu

Les options du menu dépendent du mode d'utilisateur sélectionné.

Menu principal > Plus d'options

Cette option du menu est disponible à la fois pour les modes d'utilisateur Auto et Personnalisé.

Stop Sondeur

Stoppe le ping du sondeur. Lorsque cette option est sélectionnée, l'image se fige, car le sondeur ne reçoit aucune donnée de profondeur.

Traces cibles

Indique le mouvement d'une cible en laissant une lumière résiduelle, c'est-à-dire en réduisant progressivement l'intensité au fil du temps.

Palette

Plusieurs palettes d'affichage sont incluses. Permet de sélectionner la palette la plus adaptée à vos conditions de travail : à votre vue, aux conditions d'éclairage et à la composition des fonds marins, par exemple.

Grille de distance

Une grille de distance peut être ajoutée à l'image. La grille est très utile pour déterminer la distance par rapport à une cible.

Enregistrement vidéo

Vous pouvez enregistrer des vidéos LiveSight sur une carte mémoire. Tous les enregistrements LiveSight sont effectués dans un format .mp4 standard, facilitant la lecture sur un ordinateur ou le partage sur Internet.

→ **Remarque** : Cette option est uniquement disponible lorsqu'une carte mémoire est insérée.

Menu principal du mode d'utilisateur Personnalisé

Echelle croisé

Détermine la distance visible sur l'image.

→ **Remarque** : Cette option est disponible uniquement lorsque LiveSight est en position frontale.

Distance vers le bas

Détermine la profondeur de l'eau visible sur l'image.

Sensibilité

Permet de configurer la quantité de détails affichés à l'écran.

Une quantité trop importante de détails risque d'encombrer l'écran. À l'inverse, il est possible que les cibles souhaitées ne s'affichent pas si le réglage de la sensibilité est trop faible.

Options avancées

- Filtrage du bruit
 - Des interférences provenant des pompes de fond de cale, de vibrations du moteur, de bulles d'air, etc., peuvent brouiller l'image du sondeur. Les options de filtrage de bruit permettent de filtrer ces interférences et de réduire la quantité de parasites à l'écran.