

LiveSight

Guía rápida de uso

Acerca de este documento

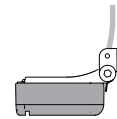
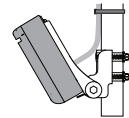
Este documento describe las características principales y la configuración del transductor LiveSight. Como el transductor puede utilizarse con diferentes unidades de visualización, el presente documento puede que no cubra referencias clave de productos específicos. Utilice la documentación de su unidad de visualización además de esta guía rápida para familiarizarse plenamente con el uso y el ajuste de la imagen LiveSight.

Instalación

Montaje

El transductor LiveSight puede montarse orientado hacia adelante o hacia abajo. El montaje determina el modo de funcionamiento.

- Modo de orientación frontal Montado en el eje del motor de arrastre
- Modo de orientación hacia abajo Montado en el espejo de popa, debajo del motor de arrastre o a través del casco



Ajuste del ángulo de desplazamiento, transductores con montaje frontal

Los soportes solo permiten montar el transductor en el brazo del motor de arrastre en un ángulo determinado.

El mejor ángulo de montaje para el transductor se logra cuando el brazo del motor de arrastre es perpendicular a la línea de flotación. Si el brazo del motor de arrastre no está perpendicular con respecto a la línea de flotación, el ángulo de desplazamiento en el LiveSight cuadro de diálogo de instalación se puede utilizar para ajustar el ángulo del transductor.

Consulte su manual de instalación para obtener más información sobre cómo acceder a los cuadros de diálogo de la configuración.

Cableado

Pantallas con soporte incorporado de LiveSight se conectan directamente al transductor LiveSight.

Otras Unidades que soportan LiveSight deben conectarse utilizando el equipo PSI-1. Dirígete a la guía de instalación incluida con la unidad PSI-1.

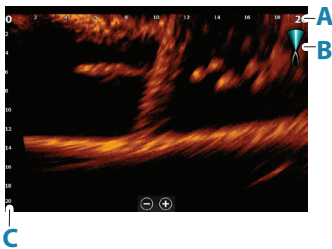
Asistente de inicio

Al iniciar por primera vez o tras un restablecimiento, la pantalla reconocerá si hay un transductor LiveSight sin configurar conectado a la unidad. En caso afirmativo, el asistente de inicio se iniciará automáticamente.

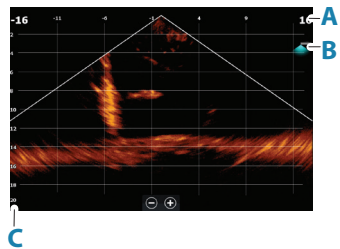
El modo (frontal o hacia abajo) debe definirse en el asistente o en el cuadro de diálogo de instalación para mostrar el icono LiveSight en la página de inicio.

Los paneles LiveSight

Varias fuentes LiveSight funcionan independientemente, y cada fuente se puede asignar a un panel de la pantalla.



Modo de orientación frontal



Modo de orientación hacia abajo

- A** LiveSight frontal: escala de gran alcance (distancia)
LiveSight hacia abajo: escala de gran alcance (delante a atrás)
- B** Icono LiveSight
- C** Escala de profundidad

El icono LiveSight

El icono LiveSight de la imagen indica la dirección del haz.

Funcionamiento

Selección del modo de usuario

El sistema tiene dos modos de usuario:

- Modo Auto
 - Incluye ajustes de imagen predefinidos adecuados para la mayoría de los usuarios.
- Modo personalizado
 - Amplía el menú principal para permitir ajustes de imagen específicos del usuario.

Puede alternar entre los modos seleccionando la opción de modo en el menú principal.

El menú

Las opciones del menú dependen del modo de usuario seleccionado.

Menú principal > Más opciones

Esta opción de menú está disponible para ambos modos de usuario Auto y Personalizado.

Detener

Detiene el envío de pulsos de la sonda. Cuando se selecciona, la imagen se detiene al no recibirse datos de profundidad.

Opción Estelas de Blancos

Indica el movimiento del blanco dejando una estela, cuya intensidad se reduce con el paso del tiempo.

Paleta

Se incluyen varias paletas de visualización. Seleccione la paleta que mejor se adapte a sus condiciones de trabajo; por ejemplo, agudeza visual, condiciones de luz y composición del fondo.

Cuadrícula de alcance

Se puede añadir una cuadrícula de alcance a la imagen. La cuadrícula es útil para determinar la distancia a los objetivos.

Grabar vídeo

Puede grabar vídeo LiveSight a una tarjeta de memoria. Todas las grabaciones LiveSight se realizan en formato .mp4 estándar, por lo que resultan idóneas para su reproducción en un ordenador o para compartir a través de Internet.

→ **Nota:** Esta opción sólo está disponible cuando hay una tarjeta de memoria insertada.

Menú principal, modo de usuario personalizado

Cross range

Determina la distancia visible en la imagen.

→ **Nota:** Esta opción solo está disponible con LiveSight en orientación frontal.

Alcance hacia abajo

Determina la profundidad del agua visible en la imagen.

Sensibilidad

Controla el nivel de detalle que muestra la pantalla.

Demasiado detalle sobrecarga la pantalla. Y, a la inversa, es posible que los blancos deseados no se muestren si la sensibilidad es demasiado baja.

Opciones avanzadas

- Rechazo de ruido
 - Las interferencias de señal producidas por las bombas de achique, vibraciones del motor y burbujas de aire pueden generar ruido en la imagen. La opción de rechazo del ruido filtra la interferencia de la señal y reduce la distorsión en la pantalla.