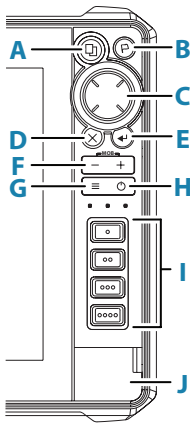


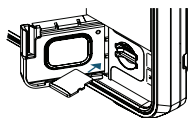
**Teclas**



|          |  |  |
|----------|--|--|
| <b>A</b> | <b>Páginas</b>                         | <ul style="list-style-type: none"> <li>• Pulse para abrir la página de inicio</li> <li>• Pulse varias veces de forma breve para desplazarse por los botones de favoritos</li> </ul>  |
| <b>B</b> | <b>Waypoint</b>                        | <ul style="list-style-type: none"> <li>• Pulse para abrir el cuadro de diálogo de nuevo waypoint</li> <li>• Pulse dos veces para guardar un waypoint</li> <li>• Mantenga pulsado para acceder al cuadro de diálogo de búsqueda</li> </ul>  |
| <b>C</b> | <b>Flechas</b>                         | <ul style="list-style-type: none"> <li>• Pulse para colocar el cursor en la imagen</li> <li>• Pulse para desplazar la imagen en cualquier dirección</li> <li>• Pulse para desplazarse por los menús</li> </ul>   |
| <b>D</b> | <b>Salir</b>                           | <ul style="list-style-type: none"> <li>• Pulse para borrar el cursor o reiniciar el cursor en el panel de carta</li> </ul> <p>En los menús y cuadros de diálogo:</p> <ul style="list-style-type: none"> <li>• pulse para volver al nivel de menú anterior y para salir de un cuadro de diálogo</li> </ul>  |
| <b>E</b> | <b>Entrar</b>                          | <p>En los menús y cuadros de diálogo:</p> <ul style="list-style-type: none"> <li>• pulse para confirmar una selección</li> </ul>   |
| <b>F</b> | <b>Acercar/ alejar</b>                 | <ul style="list-style-type: none"> <li>• Pulse para acercar o alejar la imagen</li> <li>• Si pulsa de forma simultánea ambas teclas, se guardará un waypoint de Hombre al Agua (MOB) en la posición actual de la embarcación</li> </ul>  |
| <b>G</b> | <b>Menú</b>                            | <ul style="list-style-type: none"> <li>• Pulse para mostrar el menú</li> <li>• Pulse dos veces para acceder al menú de ajustes</li> <li>• Mantenga pulsado para ocultar el menú del panel</li> </ul>   |
| <b>H</b> | <b>Alimentación</b>                    | <ul style="list-style-type: none"> <li>• Pulse para encender la unidad</li> <li>• Mantenga pulsado para apagar la unidad</li> <li>• Pulse una vez cuando esté encendida para mostrar el cuadro de diálogo de controles del sistema             <ul style="list-style-type: none"> <li>- Pulse varias veces de forma breve para alternar el brillo de retroiluminación</li> </ul> </li> </ul> |
| <b>I</b> | <b>Acceso rápido*</b>                  | <ul style="list-style-type: none"> <li>• Utilice la opción de teclas configurables del cuadro de diálogo de ajustes del sistema para configurar las teclas</li> </ul>  |
| <b>J</b> | <b>Cubierta del lector de tarjetas</b> |  |

\*No disponible para las unidades de 7" y 9"

## Lector de tarjetas



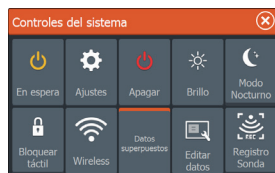
- Para insertar la tarjeta, deslícela cuidadosamente en la ranura hasta que se oiga un clic
- Para extraer la tarjeta, empújela suavemente hasta que escuche un clic que indica que puede extraerla

## Cuadro de diálogo de controles del sistema

Se utiliza para acceder rápidamente a los ajustes del sistema.

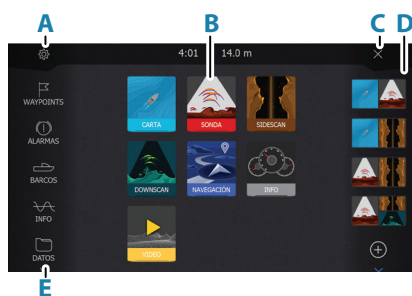
Para activarlo:

- pulse la tecla de encendido
- **Nota:** El contenido del cuadro de diálogo de controles del sistema depende de los equipos conectados y del panel activo.



## Página de inicio

Abra la página de inicio pulsando la tecla de páginas.



- A.** Botón de ajustes
- B.** Botones de aplicaciones
- C.** Botón Cerrar
- D.** Favoritos
- E.** Botones de la barra de herramientas

## Páginas de aplicación

Para abrir una página de aplicación:

- pulse el botón de la aplicación (panel de página completa)
- pulse un botón de favoritos
- mantenga pulsado un botón de aplicación para seleccionar una página de división rápida predefinida

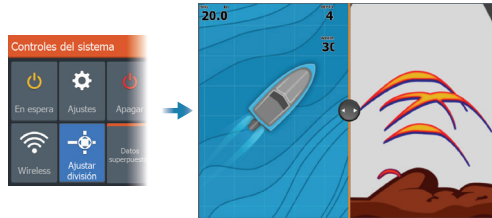


- A.** Barra de control
- B.** Panel de aplicación
- C.** Menú

## Ajuste del tamaño del panel

Para ajustar los tamaños de panel en una página de división rápida o en páginas favoritas:

1. Pulse el botón de ajuste de división en el cuadro de diálogo de controles del sistema para mostrar el icono de cambio de tamaño
2. Arrastre el icono de cambio de tamaño para establecer el tamaño de panel preferido
3. Guarde los cambios pulsando la tecla de entrar, o seleccione el botón de guardar



## Páginas favoritas

### Adición de una página favorita



### Edición de una página favorita



 Edición de la página favorita

 Eliminación de la página favorita

# Menús

## El menú del panel



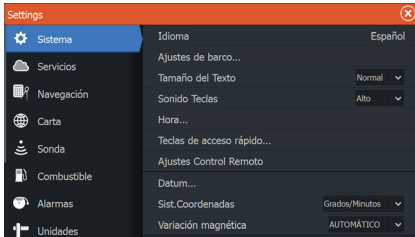
Para ocultar el menú del panel:

- desplace el menú a la derecha
- mantenga pulsada la tecla de menú

Para restaurar el menú del panel:

- pulse el botón de menú
- pulse la tecla de menú

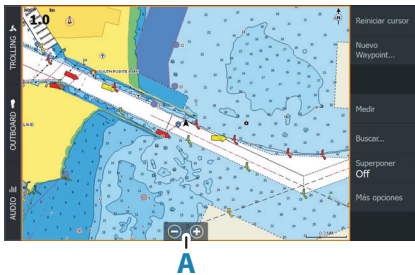
## Menús de ajustes



Para activar el cuadro de diálogo de ajustes:

- pulse la tecla de menú dos veces
- seleccione el botón de ajustes del cuadro de diálogo de controles del sistema
- seleccione el botón de ajustes de la página de inicio

## Carta



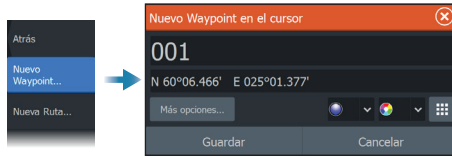
Para navegar por el panel de carta:

- reduzca o amplíe la carta mediante los gestos para reducir o expandir, utilizando los botones de zoom (A) o con los botones + o - del teclado
- mueva la vista en cualquier dirección desplazándose por la carta
- muestre la información sobre un elemento de la carta pulsando sobre él

## Waypoints

Para crear un nuevo waypoint:

- seleccione la opción de nuevo waypoint en el menú



- **Nota:** Con el cursor inactivo, el waypoint se colocará en la posición de la embarcación. Con el cursor activo, el waypoint se colocará en la posición del cursor seleccionada.

## Rutas

Para crear una ruta:

1. Active el cursor en el panel de carta.
2. Seleccione la opción de nueva ruta en el menú
3. Pulse la carta para colocar el primer punto de ruta
4. Repita el paso 3 para colocar puntos de ruta adicionales
5. Para guardar la ruta, seleccione la opción de guardar del menú

## Navegación

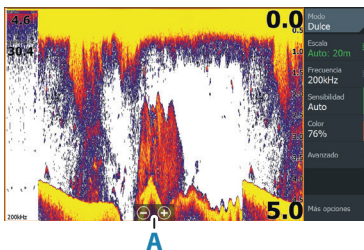
Para navegar a la posición del cursor:

- coloque el cursor en el destino seleccionado del panel y, a continuación, seleccione la opción de ir en el menú

Para navegar por una ruta:

- pulse la ruta para activarla y, a continuación, seleccione la opción de iniciar ruta del menú
- seleccione la ruta desde el cuadro de diálogo de rutas y, a continuación, seleccione la opción de iniciar del cuadro de diálogo

## Sonda

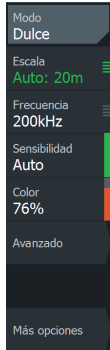


Para navegar por la imagen de la sonda:

- acerque o aleje la imagen tocando los botones para acercar o alejar (A), o usando los botones + o - del teclado
- visualice el histórico de la sonda desplazándose por la imagen
- ajuste la sensibilidad y el color desde el menú del panel
- alterne las frecuencias de sonda disponibles desde el menú

## Configuración de la imagen

Utilice las opciones del menú de sonda para configurar la imagen.

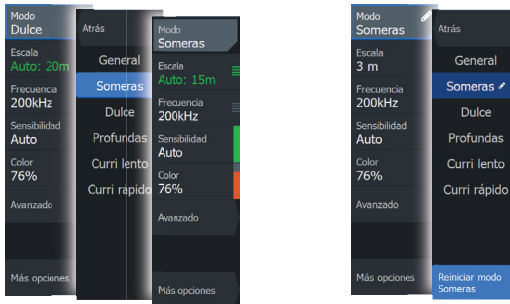


- El ajuste de escala determina la profundidad de agua que es visible en la pantalla
- La unidad es compatible con varias frecuencias de transductor. Las opciones disponibles dependen del tipo de transductores conectados al sistema.
- Aumentar la sensibilidad muestra más detalles en la pantalla. Reducir la sensibilidad muestra un menor grado de detalle. La sensibilidad automática ajusta automáticamente los niveles óptimos de la sonda
- El color ajusta los colores de la pantalla para poder diferenciar mejor los blancos más claros de los más oscuros

→ **Nota:** Cuando el cursor está activo, algunas opciones del menú de la sonda se sustituyen por características del modo de cursor. Selecciona la opción de borrar el cursor para volver al menú de sonda normal.

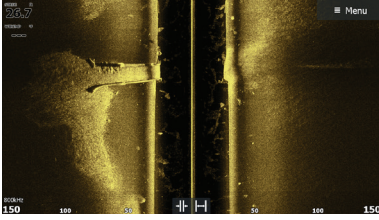
## Modo de pesca

Se utiliza para seleccionar los ajustes predefinidos de la sonda diseñados para condiciones de pesca específicas.

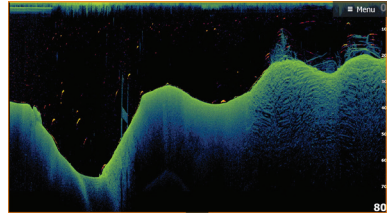


→ **Nota:** Use el modo de pesca en aguas poco profundas si pescas en aguas con una profundidad menor a 18 metros (60 pies).

## SideScan y DownScan



SideScan

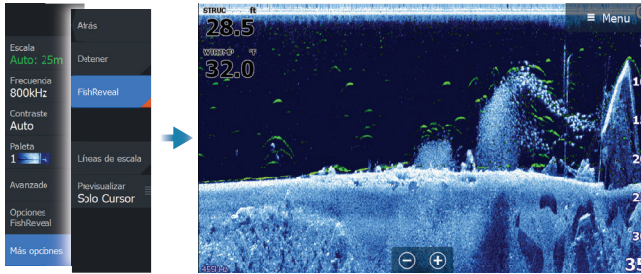


DownScan

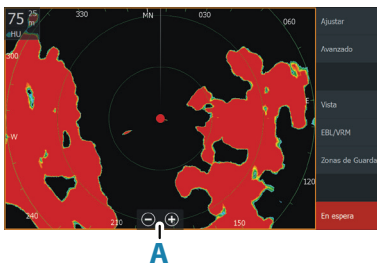
- Acerque y aleje la imagen con las teclas de alejar y acercar
- Visualice el historial de sonda con las teclas de flecha

## FishReveal

Selecciona FishReveal para mostrar los arcos de peces en la imagen de DownScan.



## Radar



- Apague o encienda la transmisión del radar desde el menú
- Establezca la escala mediante los iconos de acercar y alejar, o mediante los botones + o - del teclado (**A**)
- Ajuste los ajustes de ganancia, el filtro de mar y el filtro de lluvia desde el menú de ajustes

## Manuales de productos

Para obtener más documentación de productos, especificaciones técnicas y declaraciones, consulte el sitio web del producto: [www.lowrance.com](http://www.lowrance.com)