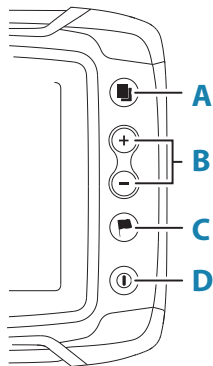
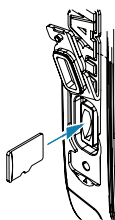


Touches



A	Pages	<ul style="list-style-type: none"> Appuyez sur cette touche pour accéder à la page d'accueil
B	Zoom avant/arrière	<ul style="list-style-type: none"> Appuyez sur cette touche pour effectuer un zoom sur l'image Appuyez simultanément sur les deux touches pour sauvegarder le waypoint Homme à la mer (MOB) à la position actuelle du bateau
C	Waypoint	<ul style="list-style-type: none"> Appuyez sur cette touche pour ouvrir la boîte de dialogue Nouveau waypoint Appuyez deux fois sur cette touche pour enregistrer un waypoint Maintenez la touche enfoncée pour activer la boîte de dialogue Rechercher
D	Alimentation	<ul style="list-style-type: none"> Appuyez sur cette touche pour mettre l'appareil sous tension Maintenez la touche enfoncée pour éteindre l'appareil Lorsque l'appareil est sous tension, appuyez une fois sur cette touche pour afficher la boîte de dialogue Contrôles système <ul style="list-style-type: none"> Appuyez brièvement à plusieurs reprises pour modifier la luminosité du rétro-éclairage

Lecteur de carte



- Pour l'insérer, introduisez doucement la carte dans le lecteur jusqu'à ce qu'elle s'enclenche
- Pour la retirer, enfoncez doucement la carte jusqu'à ce qu'elle soit éjectée

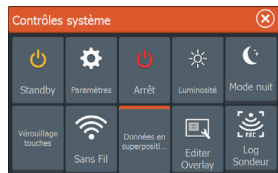
Boîte de dialogue Contrôles système

Utilisée pour un accès rapide aux paramètres système.

Pour y accéder :

- appuyez sur la touche Marche/Arrêt

→ **Remarque :** Le contenu de la boîte de dialogue Contrôles système dépend de l'équipement connecté et de la fenêtre active.



Page d'accueil

Pour accéder à la page d'accueil, appuyez sur la touche Pages.



- A. Bouton Paramètres
- B. Boutons d'application
- C. Bouton Fermer
- D. Favoris
- E. Boutons de la barre d'outils

Pages d'application

Pour accéder à la page d'une application :

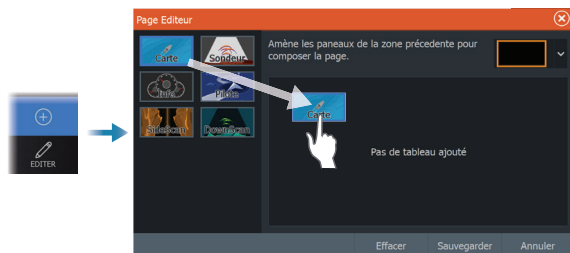
- appuyez sur le bouton de l'application (fenêtre plein écran)
- appuyez sur l'un des boutons favoris
- maintenez le bouton de l'application enfoncé pour sélectionner une page avec partage rapide prédéfinie



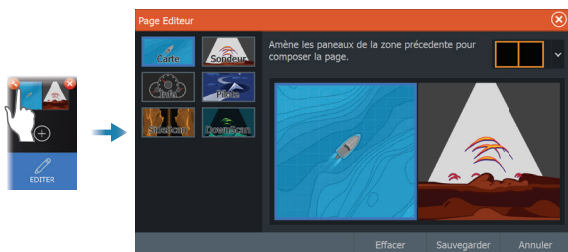
- A. Barre de contrôle
- B. Fenêtre des applications
- C. Menu

Pages favorites

Ajout d'une page favorite



Modifier une page favorite



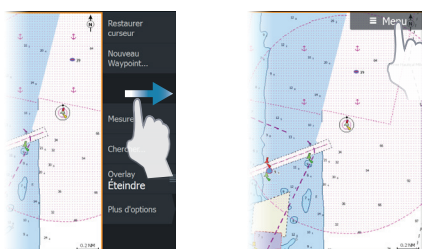
Modifier une page favorite



Supprimer une page favorite

Menus

Menu de la fenêtre



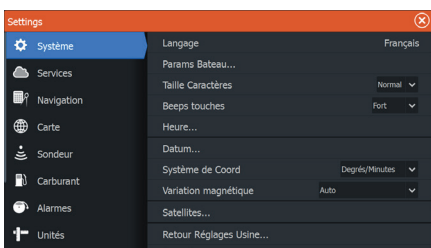
Pour masquer le menu de la fenêtre, procédez comme suit :

- faites défiler le menu vers la droite

Pour restaurer le menu de la fenêtre, procédez comme suit :

- appuyez sur le bouton Menu

Menus Paramètres



Pour accéder à la boîte de dialogue Paramètres, procédez comme suit :

- sélectionnez le bouton Paramètres dans la boîte de dialogue Contrôles système
- sélectionnez le bouton Paramètres sur la page d'accueil

Carte



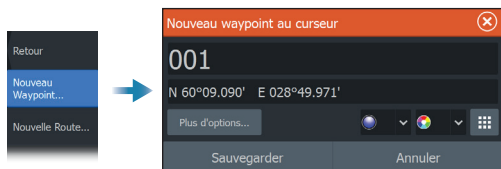
Pour naviguer dans la fenêtre de carte, procédez comme suit :

- pour effectuer un zoom avant ou arrière sur la carte, utilisez les boutons de zoom (A) ou les boutons + et - du clavier
- déplacez la carte dans toutes les directions à l'aide de l'option de déplacement panoramique
- touchez un élément de la carte pour afficher des informations le concernant

Waypoints

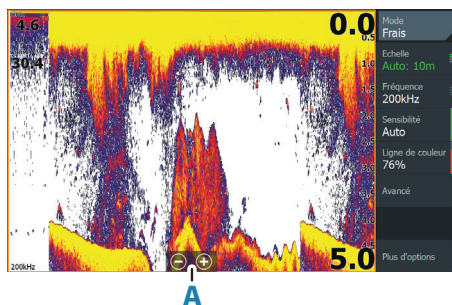
Pour créer un nouveau waypoint :

- sélectionnez l'option Nouveau waypoint dans le menu



- ➔ **Remarque :** Si le curseur est inactif, le waypoint est placé à la position du bateau. Lorsque le curseur est actif, le waypoint est placé à l'emplacement de celui-ci.

Module sondeur



Pour naviguer dans l'image du sondeur, procédez comme suit :

- effectuez un zoom avant ou arrière sur l'image en touchant les boutons de zoom (A) ou à l'aide des boutons + ou - du clavier
- affichez l'historique du sondeur en créant un panorama de l'image
- réglez la sensibilité et le contraste dans le menu de la fenêtre
- basculez entre les fréquences de sondeur disponibles à partir du menu

Configuration de l'image

Utilisez les options du menu Sondeur pour configurer l'image.

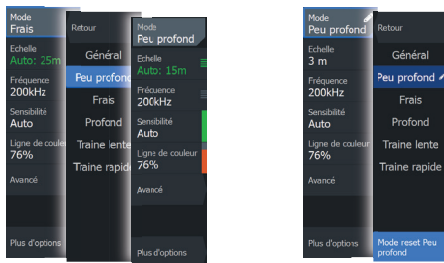


- Les paramètres d'échelle déterminent la profondeur d'eau visible à l'écran
- L'appareil prend en charge les fréquences de plusieurs sondes. Les options disponibles dépendent du type de sondes connectées au système
- Une sensibilité plus élevée permet d'afficher plus de détails. En diminuant la sensibilité, moins de détails seront visibles. La Sensibilité Auto ajuste automatiquement le rendement du sondeur à un niveau optimal
- Le Contraste permet de régler les couleurs de l'affichage afin d'aider à différencier les cibles les moins dures des plus dures

- ➔ **Remarque :** Lorsque le curseur est actif, certaines fonctions du menu Sondeur sont remplacées par des fonctionnalités du mode Curseur. Sélectionnez Effacer curseur pour revenir au menu Sondeur normal.

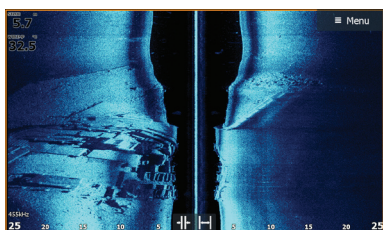
En Pêche

Permet de sélectionner des paramètres de sondeur prédéfinis conçus pour des conditions de pêche spécifiques.

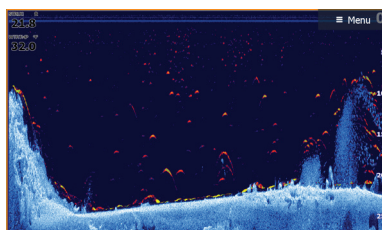


→ **Remarque :** Utilisez le mode Pêche en eaux peu profondes lorsque vous pêchez dans moins de 18 mètres (60 pieds) d'eau.

SideScan et DownScan



SideScan

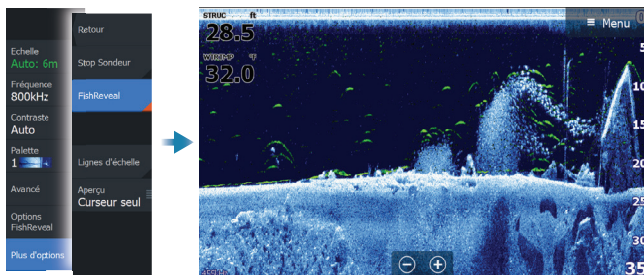


DownScan

- Effectuez un zoom sur l'image à l'aide des touches de zoom

FishReveal

Sélectionnez FishReveal pour afficher les échos de poissons dans l'image DownScan.



Manuels des produits

Pour obtenir plus de documentation produit, les spécifications techniques et les déclarations, reportez-vous au site Web du produit : www.lowrance.com