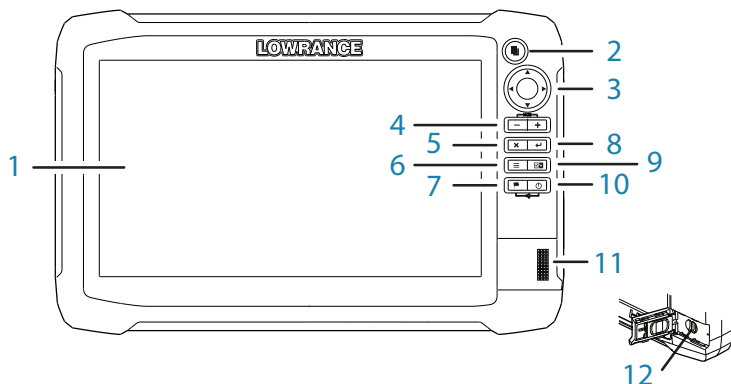



# Guide de démarrage rapide

## Présentation

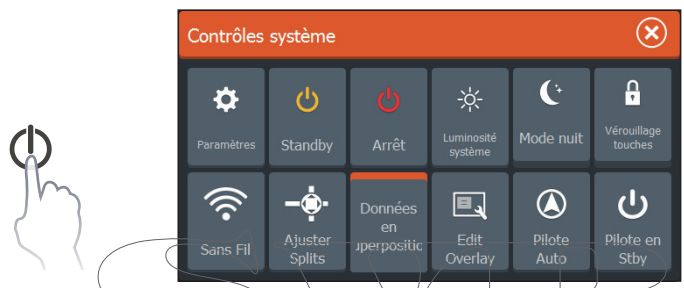


N°	Touche	Fonction
1	Écran tactile	
2	Touche Pages	Active la page d'accueil
3	Touche curseur	Déplace le curseur sur les fonctions du menu et ajuste les valeurs
4	Touche IN / OUT / MOB	Zoom de l'écran ; appuyez simultanément sur les touches pour enregistrer un waypoint Homme à la Mer (MOB)
5	Touche Exit (X)	Sort de la page de dialogue, renvoie au niveau de menu précédent, et efface le curseur de l'écran
6	Touche menu	Active la page menu ; appuyez deux fois pour accéder à la page Paramètres ; maintenez enfoncée pour faire disparaître la page Menu
7	Touche Waypoint	Ouvre une nouvelle page de waypoint, appuyez deux fois pour enregistrer un waypoint, appuyez et maintenez enfoncée pour accéder au menu Find (recherche)
8	Touche Enter	Confirme la sélection et enregistre les paramètres
9	Touche Panel	Bascule entre la fenêtre actuelle et l'affichage de tous les fenêtres ; Appuyez et maintenez enfoncée pour étendre la fenêtre active en plein écran
10	Touche de marche-arrêt	Ouvre la page de dialogue contrôle du système, ajuste le niveau de rétro éclairage, éteint/allume l'appareil
11	Clapet du lecteur de cartes	
12	Lecteur de carte microSD	

## Bouton marche-arrêt

	<ul style="list-style-type: none"> <li>Maintenir appuyé</li> </ul>	Éteint/Allume l'unité
	<ul style="list-style-type: none"> <li>Une seule pression</li> </ul>	Ouvre la page de dialogue contrôle du système
	<ul style="list-style-type: none"> <li>Pressions répétées</li> </ul>	Permet de basculer entre les niveaux de luminosité prédéfinis

## Page de dialogue contrôle du système

	
Fonction	Description
Paramètres	Ouvre le menu Paramètres
Standby	Éteint l'écran et passe l'appareil en mode économie d'énergie
Arrêt	Éteint l'appareil
Luminosité	Ouvre la barre d'ajustement du rétro éclairage
Mode nuit	Abaisse la luminosité et affiche une palette dédiée aux conditions faible luminosité
Verrouillage touches	Désactive l'écran tactile
Ajuster Splits	Permet d'ajuster la taille de la fenêtre lorsque plusieurs fenêtres sont affichées
Données en superposition	Active/désactive les données overlay
Edit overlay	Permet de modifier la taille, la position et le contenu des données overlay

## Page d'accueil



N°	Description
1	Outils. Sélectionnez un icône pour accéder aux options du menu.
2	Fenêtre panel. Vous pouvez afficher, créer, et éditer des pages favorites. En appuyant de façon répétitive sur la touche Pages, vous faites défiler vos pages favorites enregistrées.
3	Applications. Sélectionner un icône pour voir la page en plein écran. Maintenez votre doigt appuyé sur l'icône pour voir la page d'accès rapide.
4	Fait défiler la fenêtre pour voir toutes les fonctions du menu.
5	Sélectionner Exit pour retourner à la page active précédente.
6	Heure locale.
7	Profondeur de l'eau.

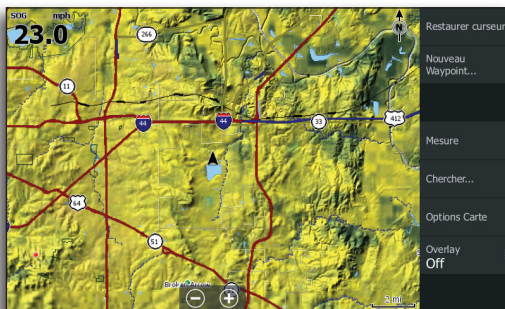
## Configuration Produit

La boîte de dialogue de Configuration Produit s'affiche au premier démarrage de l'unité. Sélectionnez **Configurez cet appareil** pour utiliser l'assistant de configuration de cet appareil et les autres appareils du réseau. Sélectionnez **Fermez** pour une configuration manuelle.

## Sélection de Icones principaux



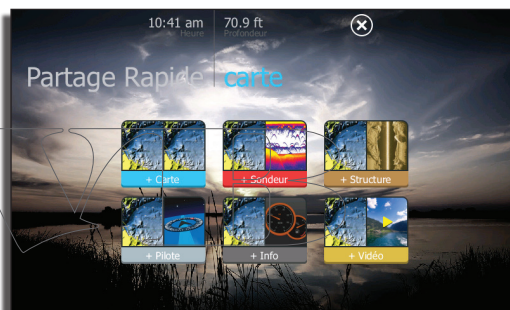
Touchez l'icône de la page



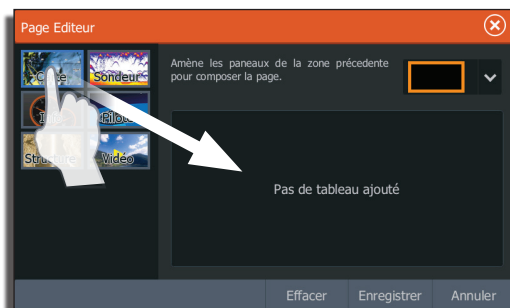
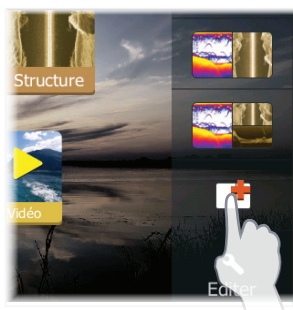
## Accès aux affichages des écrans avec partage rapide (partages rapides)



Maintenez enfoncée l'icône de la page



## Personnalisation des pages favorites

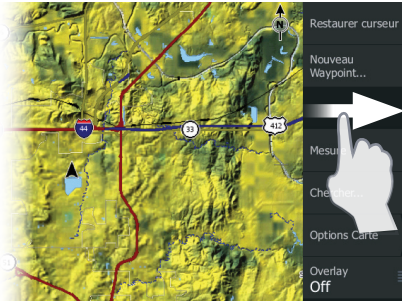


Plusieurs configurations des fenêtres sont proposées:

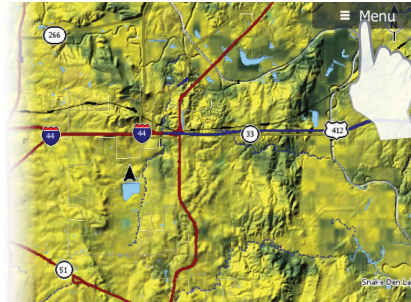


# Menus

## Menu de la page



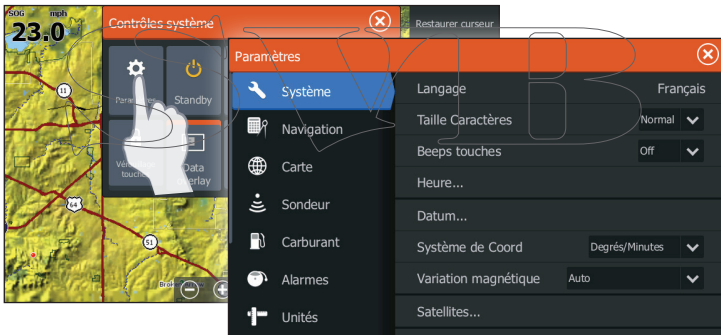
Pour masquer le menu, faites-le glisser vers la droite



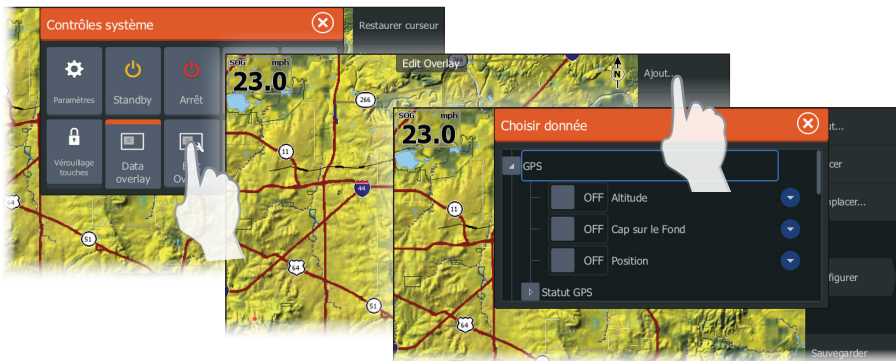
Restaurer le menu de la page

→ **Remarque** : Vous pouvez aussi maintenir la touche Menu enfoncée pendant 3 secondes pour cacher une page menu. Elle sera restaurée en appuyant sur la touche Menu.

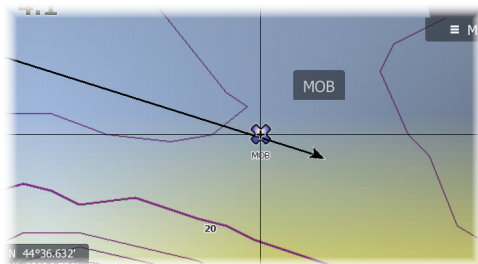
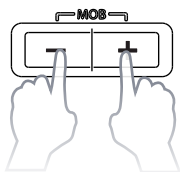
## Paramètres système



## Calque de données



## Enregistrement d'un waypoint Homme à la mer

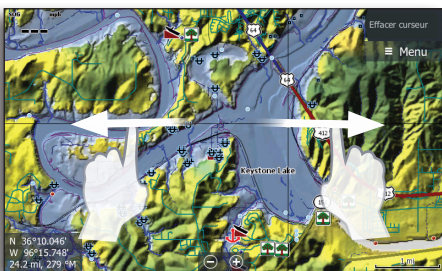


## Utilisation du curseur

Touchez l'écran ou appuyez la touche Curseur pour activer le curseur. Déplacer votre doigt dans n'importe quelle direction pour le déplacer. Sélectionnez **Effacer Curseur** ou pressez la touche **Exit** pour faire disparaître le curseur de la page.

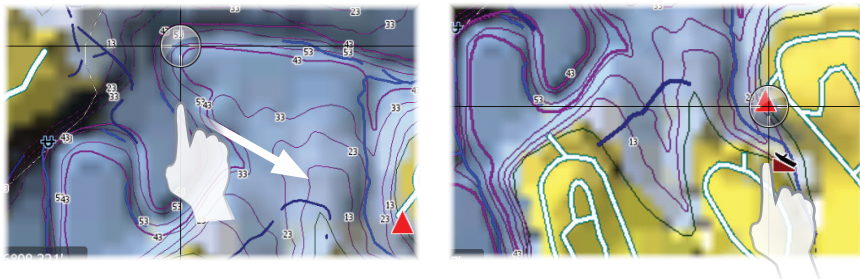


## Zooming Multitouch



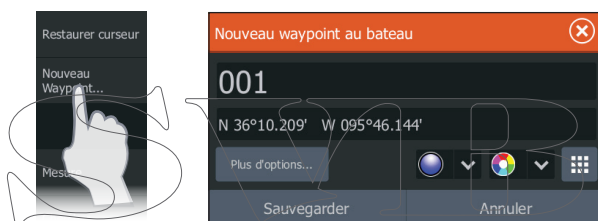
## Assistance curseur

Maintenez votre doigt appuyé sur l'écran pour faire passer le curseur en mode assistance curseur. L'outil de sélection s'affiche alors au-dessus de votre doigt. Faites glisser l'outil de sélection pour le placer au-dessus de l'élément voulu.



## Création d'un waypoint

Le waypoint se positionne au niveau du curseur lorsque ce dernier est actif. Lorsque le curseur est inactif, le waypoint se place au niveau de votre position actuelle.

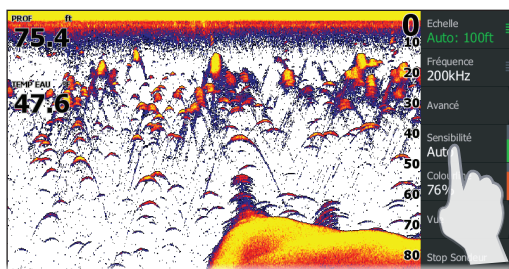


→ **Remarque:** Pressez deux fois le waypoint touche pour une sauvegarde rapide.

## Sondeur

### Réglage des paramètres du sondeur

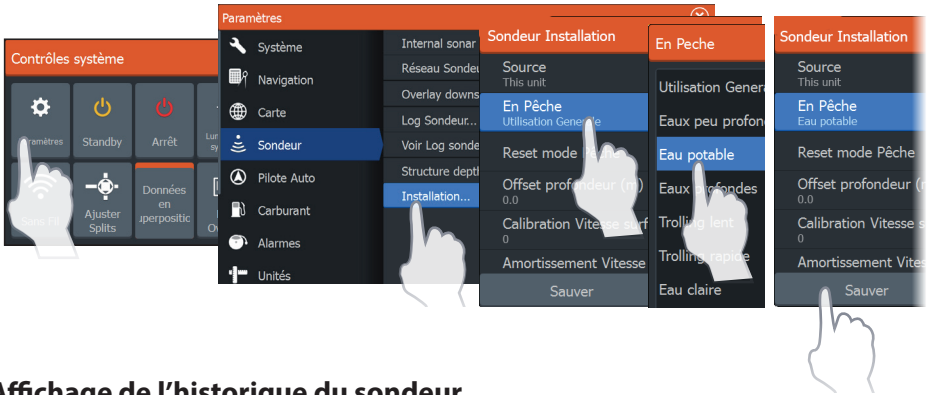
Pour régler les paramètres Sensibilité et Colourline, faites glisser verticalement la barre de défilement. Pour accéder à celle-ci, vous devez toucher **Sensibilité** ou **Colourline** dans le menu Sondeur.



## Modes En Pêche

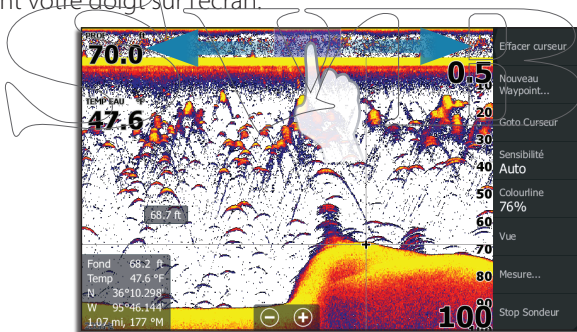
Regroupe des ensembles de paramètres de sondeur prédéfinis conçus pour des conditions de pêche spécifiques.

→ **Remarque:** Utilisez le mode de pêche en eau claire lorsque vous pêchez dans moins de 60 pieds d'eau.

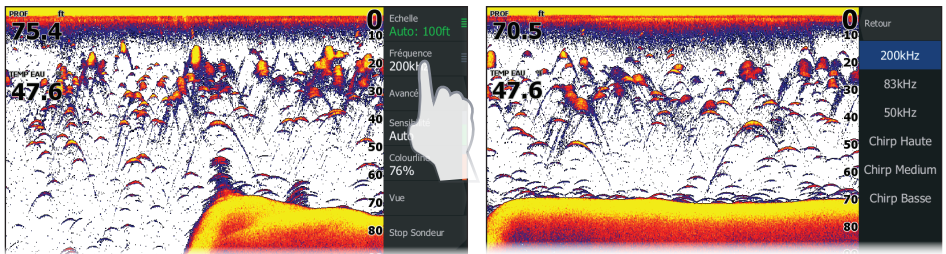


## Affichage de l'historique du sondeur

Vous pouvez afficher l'historique du sondeur en activant le curseur puis en faisant glisser horizontalement votre doigt sur l'écran.



## Sélection d'une fréquence



→ **Remarque:** Les fréquences du Structurescan (800 kHz and 455 kHz) sont sélectionnées à partir du menu fréquence du Structurescan.