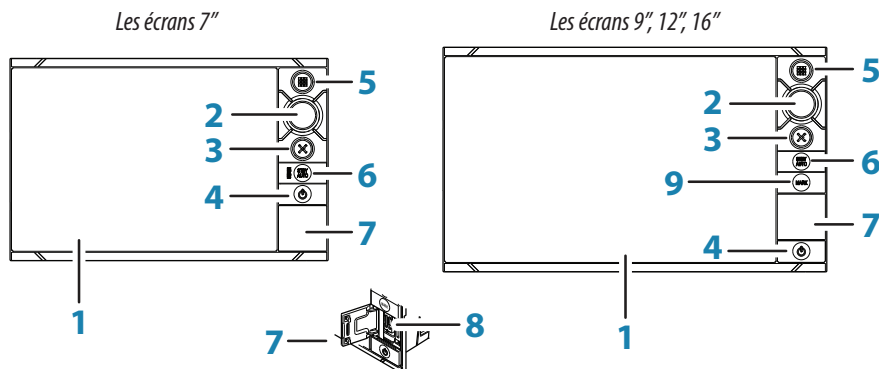


## Face avant



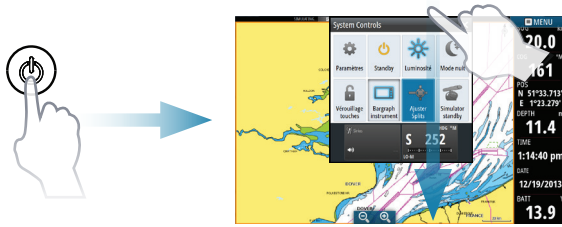
N°	Description
1	Ecran tactile
2	Sélecteur rotatif. Tourner pour naviguer dans les menus et appuyer pour valider. Tourner pour modifier une valeur ou changer d'échelle.
3	Touche X. Appuyer une fois pour fermer une fenêtre, revenir au menu supérieur et pour supprimer le curseur sur l'écran.
4	Touche Power. Appuyer une fois pour afficher la fenêtre de réglages système. Plusieurs pressions successives permettent de modifier l'éclairage. Appuyer et maintenir pour arrêter l'appareil.
5	Touche Home. Appuyer une fois pour activer la page d'accueil. Plusieurs pressions successives permettent de naviguer dans les favoris. Appuyer et maintenir pour afficher les favoris en plein écran.
6	Touche STBY/AUTO. Lorsque le pilote est Activé, appuyer pour passer le pilote en Standby. Lorsque le pilote est en Standby, appuyer pour afficher la fenêtre pilote.
7	Porte du lecteur de cartes
8	Lecteur cartes Micro-SD
9	Touche MARK. Appuyer pour enregistrer instantanément un Waypoint, à la position du bateau. Appuyer et maintenir pour afficher le menu de création et d'enregistrement des waypoints.

→ **Note:** La touche **MARK** n'est pas disponible sur les écrans 7".

# La fenêtre de réglages système

S'utilise pour obtenir un accès rapide aux réglages, elle s'affiche en :

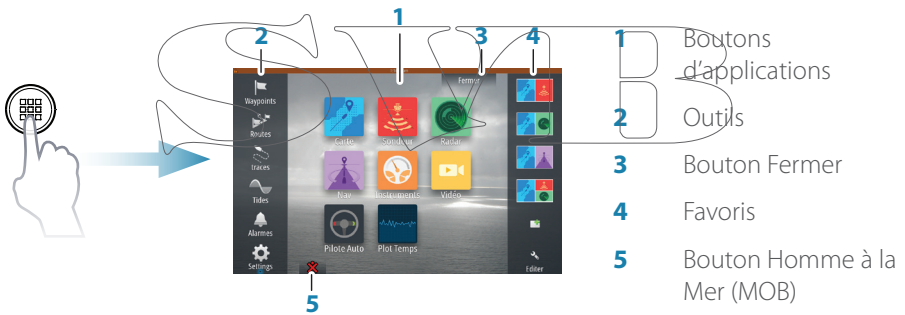
- Appuyant sur le bouton **Power** ou en
- Balayant l'écran depuis le haut



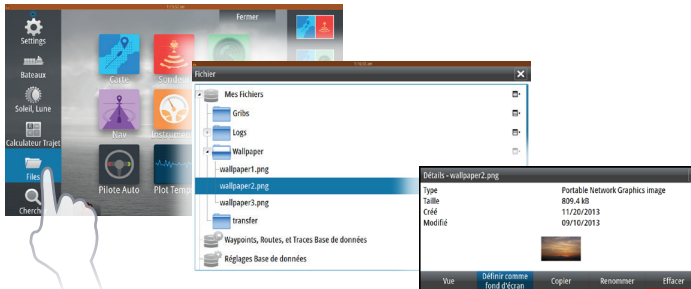
➔ **Note:** Le contenu de la fenêtre de réglages système est différent selon les équipements connectés.

# La Page d'accueil

Activer la Page d'accueil en appuyant sur la touche **Home**.



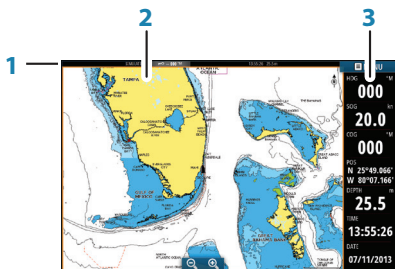
Vous pouvez personnaliser la page d'accueil en utilisant vos propres fichiers .png ou .jpg.



## Pages applications

Activer une page d'application en :

- Cliquant sur un bouton d'application (page plei écran), en
- Cliquant sur un des boutons favoris, ou en
- Appuyant et maintenant un bouton d'application pour sélectionner une page préconfigurée.

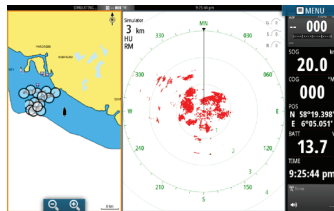


- 1 Barre d'état
- 2 Page d'application
- 3 Barre d'instruments

## Ajuster la taille d'une page

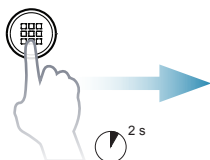
Vous pouvez ajuster la taille d'une page sur un écran partagé .

1. Cliquer sur le bouton de partage d'écran dans la fenêtre de réglages système pour afficher l'icône de redimensionnement
2. Déplacer l'icône de redimensionnement pour modifier les proportions de partage d'écran
3. Enregistrer les modifications en cliquant sur l'écran.



## Superposition de la page des favoris

Afficher la page des favoris sur n'importe quelle page en appuyant et maintenant la touche **Home**.



## Editer une page de favoris

Editer une page de favoris en :

- Cliquant sur l'icône Edit, ou en
- cliquant et maintenant un bouton de favoris



Editer une page de favoris



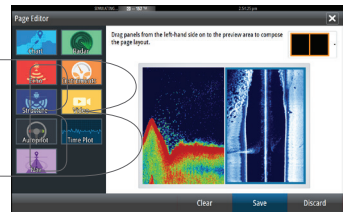
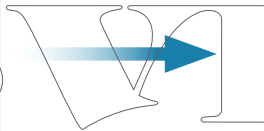
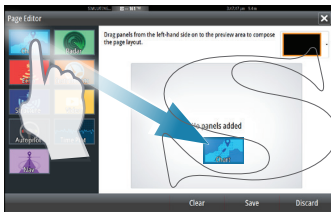
Supprimer une page de favoris



Ajouter une nouvelle page de favoris

Editer une page de favoris existante ou configurer une nouvelle page par un Cliquer-Glisser des icônes dans ou hors de la zone d'édition.

Enregistrer en cliquant sur le bouton **Sauver**.

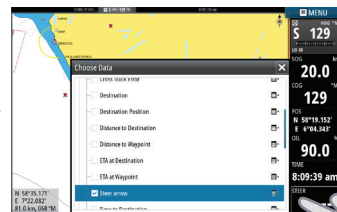


## La Barre d'instruments

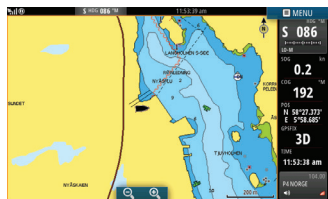
Cliquer sur le bouton instruments dans la fenêtre système pour afficher/masquer la barre d'instruments.

Pour éditer le contenu de la barre d'instruments:

1. Cliquer sur la barre d'instruments pour la rendre active
2. Sélectionner l'option Editer depuis le Menu
3. Cliquer sur la valeur à modifier
4. Choisir l'information à afficher dans la barre d'instruments
5. Enregistrer les modifications.



## Cartes



A

- Zoomer sur la carte en utilisant les gestes de cliquer, déplacer étirer, ou avec les boutons de Zoom ou avec le sélecteur **Rotatif**.
- Déplacer la carte dans toutes les directions en déplaçant, glissant.
- Afficher les informations d'un élément de la carte en cliquant dessus.

## Waypoints

Enregistrer un waypoint à la position du bateau en :

- Utilisant l'option Waypoint dans le menu, ou en
- Appuyant sur la touche **MARK**.



Pour enregistrer un Waypoint à une position définie :

1. Cliquer sur l'écran à la position souhaitée
2. Sélectionner Nouveau waypoint dans le menu ou appuyer sur la touche **MARK**.

→ **Note:** La touche **MARK** n'est pas disponible sur les écrans 7"

## Routes

Pour créer une route :

1. Cliquer sur l'écran
2. Choisir nouvelle route dans le menu
3. Cliquer sur la position du premier Waypoint de la route
4. Enregistrer de la même façon les autres waypoints de la route
5. Enregistrer la route.

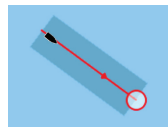
SWIB



## Navigation

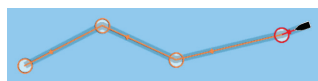
Pour naviguer à la position du curseur :

1. Cliquer sur l'écran pour positionner le curseur
2. Choisir Goto Curseur dans le Menu.



Naviguer sur une route prédéfinie en :

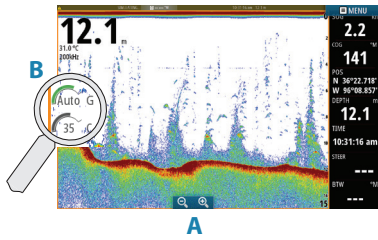
- Cliquer sur la route pour l'activer, choisir ensuite la fonction Goto Route dans le menu, ou
- Choisir une route dans la boîte de dialogue Routes puis activer la route.



## Overlay

Superposer l'image d'un radar ou d'un Structure Scan sur la cartographie en choisissant l'option overlay dans le menu.

## Sondeur



- Zoomer en utilisant les boutons de Zoom (A) ou avec le sélecteur **Rotatif**.
- Voir l'historique sondeur en déplaçant, glissant l'image.
- Ajuster gain et couleur en cliquant sur les icônes de réglages (B), ou en appuyant sur le sélecteur **Rotatif**.
- Passer de gain auto à gain manuel à partir du menu ou en appuyant sur le sélecteur **Rotatif**.

Basculer entre les différentes fréquences sondeur à partir du menu. Les options dépendent du type de sonde connectée.

Sonde Mono-fréquence	50 kHz	Images de faible résolution. Meilleures performances en eaux profondes
	83 kHz	Couverture la plus large
	200 kHz	Image haute définition, et meilleure séparation des cibles en eaux peu profondes
Sonde Chirp	Bas CHIRP	Images de faible résolution. Meilleures performances en eaux profondes
	Moyen CHIRP	Meilleure pénétration qu'en mode High CHIRP, avec perte minimum de la définition des cibles
	Haut CHIRP	Haute résolution d'images et meilleure séparation des cibles en eaux peu profondes

## StructureScan



- Sélectionner une vue Downscan ou Sidescan à partir du menu
- Zoomer l'image en cliquant sur l'écran pour positionner le curseur, puis utiliser les boutons de zoom (A) ou le sélecteur **Rotatif**
- Ajuster le contraste manuellement à partir du menu en cliquant sur l'icône de contraste (B), ou en appuyant sur le sélecteur **Rotatif**

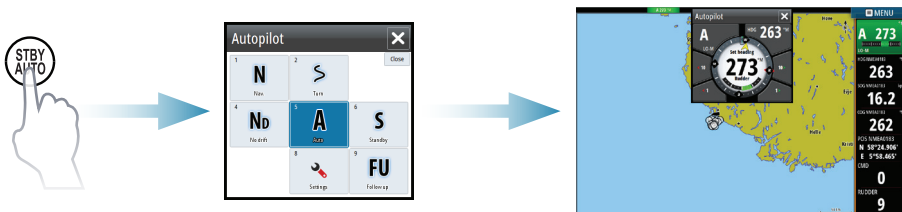
Basculer entre les différentes fréquences StructureScan à partir du menu.

455 kHz	Excellente résolution et portée plus grande qu'e 800 kHz
800 kHz	Meilleure définition qu'en 455 kHz dans eaux peu profondes

## Pilote Automatique

Vous pouvez activer le pilote automatique depuis n'importe quelle page :

1. Appuyer sur la touche **STBY/AUTO** ou sur l'icône dans la barre instruments
2. Choisir le mode de fonctionnement dans la fenêtre pilote.



<b>S</b>	Standby	Pilote automatique passif. Utilisation de la barre en manuel
<b>FU</b>	Follow-up	Commande de barre électrique, l'angle de barre est défini par le sélecteur <b>Rotatif</b> ou une autre unité FU
<b>NFU</b>	Non-Follow-up	Les mouvements du bateau sont contrôlés par les boutons <b>Babord</b> et <b>Tribord</b> , dans la fenêtre pilote automatique ou à partir d'une autre unité NFU
<b>A</b>	Auto	Pilotage automatique, tenue de cap
<b>Nd</b>	NoDrift	Pilotage automatique, maintient le bateau sur un azimut donné en tenant compte des éléments de dérive
<b>N</b>	Navigation	Pilotage automatique, navigation vers un waypoint ou le long d'une route définie
<b>W</b>	Wind *	Pilotage automatique, maintient le bateau selon un angle de vent - Conservateur d'allure
<b>W<sub>N</sub></b>	Wind navigation *	Pilotage automatique, navigation vers un waypoint spécifique ou le long d'une route en utilisant les données vent et GPS

\* Disponible uniquement si le type de bateau est voilier.

→ **Note:** Passez le pilote de Standby vers l'un des modes automatiques par une simple pression sur la touche **STBY/AUTO**.

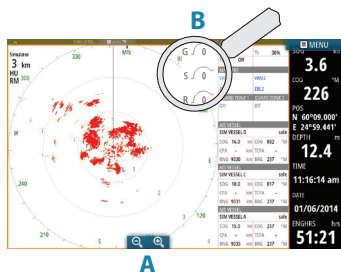
### Régler, le cap compas / la route / l'angle du vent



Régler, le cap compas (Mode Auto), l'angle du vent (Mode Wind) et paramétrer une route (Mode NoDrift) en :

- Cliquant sur les boutons **Babord** et **Tribord** dans la fenêtre pilote ou en
- Tournant le sélecteur **Rotatif**.

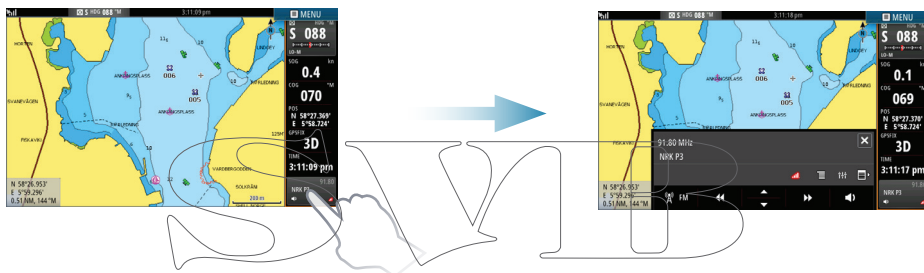
## Radar



- Mettre le radar en émission à partir du menu.
- Modifier l'échelle en utilisant les icônes de zoom (A) ou le sélecteur **Rotatif**.
- Ajuster gain, retour de mer et retour de pluie en cliquant sur les icônes correspondants (B), ou en appuyant sur le sélecteur **Rotatif**.

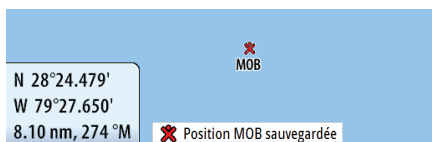
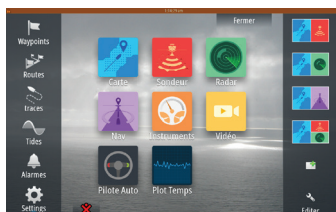
## Audio

Activer la fenêtre audio en cliquant sur l'icône **Audio** dans la barre d'instruments.



## Enregistrer un Homme à la Mer (MOB)

Enregistrer un Waypoint d'homme à la mer, en cliquant sur le bouton **MOB**, sur la page d'accueil.



Pour plus de détails, consultez le manuel utilisateur NSS evo2.

