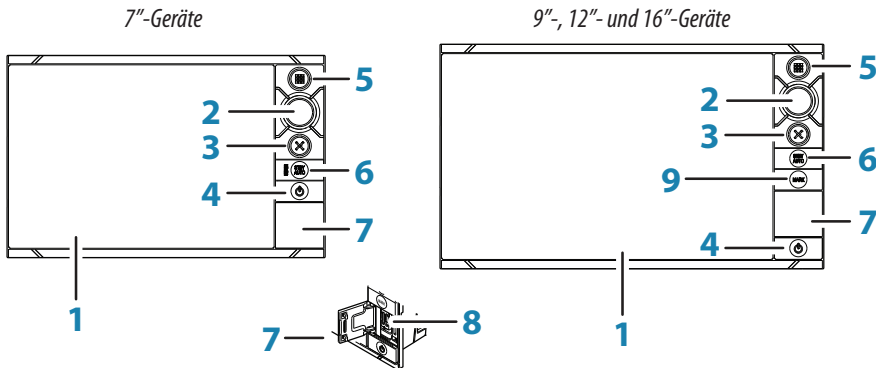


## Fontplatte



Nr.	Beschreibung
1	Touch Screen
2	Dreh-Knopf. Drehen, um durch die Menü-Einheiten zu scrollen; dann drücken, um die Auswahl zu bestätigen. Drehe, um einen Wert einzustellen und um ein zoombares Fenster zu zoomen.
3	X-Taste. Einmal drücken, um aus einem Dialog auszusteigen, um zum früheren Menü-Level zurückzukehren und um den Cursor vom Fenster zu entfernen.
4	Strom-Taste. Drücke einmal, um den Kontroll-Dialog des Systems anzuzeigen. Wiederhole kurzes Drücken, um durch die Einstufungen der Hintergrund-Beleuchtung zu gehen. Drücke und halte, um das Gerät EIN/AUS zu schalten.
5	Home-Taste. Drücke einmal, um die Home-Seite anzuzeigen. Wiederholtes kurzes Drücken scollt durch die Favoriten-Tasten. Drücke und halte, um alle Favoriten-Tasten als Overlay auf der aktiven Seite anzuzeigen.
6	STBY-/AUTO-Taste. Mit dem Autopiloten in irgendeinem Automatik-Modus: Drücke, um das Pop-Up-Fenster mit der Autopilot-Modus-Auswahl anzuzeigen.
7	Kartenleser-Klappe
8	Micro-SD Kartenleser
9	MARK-Taste. Drücke, um sofort einen Wegpunkt auf der aktuellen Schiffsposition zu speichern. Drücke und halte, um das Plot-Menü, was für das Speichern neuer Wegpunkte, Routen und Tracks gebraucht wird, anzuzeigen.

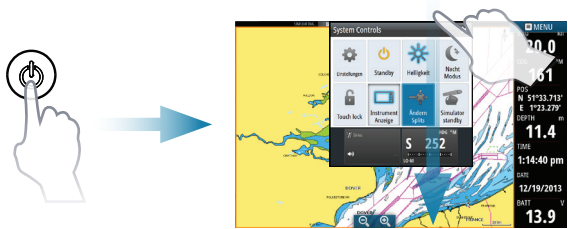
→ **Anmerkung:** Die **MARK**-Taste ist bei 7"-Geräten nicht verfügbar.

# Kontroll-Dialog des Systems

Wird für schnellen Zugriff auf System-Einstellungen gebraucht.

Aktiviere den Dialog durch:

- Drücken der **Strom**-Taste, oder durch
- Fingerzug vom oberen Fensterrand



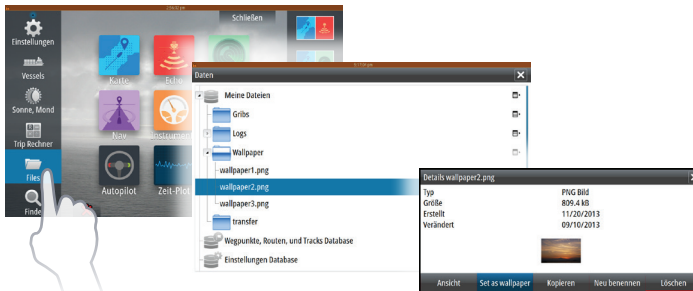
→ **Anmerkung:** Der Inhalt des Kontroll-Dialogs des Systems hängt von der angeschlossenen Ausrüstung und vom aktivierten Panel ab.

# Die Home-Seite

Aktiviere die Home-Seite durch Drücken der **Home**-Taste.



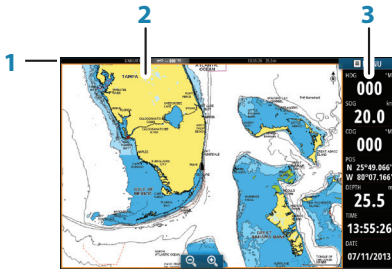
Sie können den Hintergrund der Home-Seite Ihren Vorstellungen anpassen durch Hinzufügen Ihrer eigenen .png oder .jpg Datei.



# Anwendungsseiten

Aktiviere eine Anwendungsseite durch:

- Antippen der Anwendungstaste (Voll-Seiten-Panel), durch
- Antippen der Favoritentaste oder durch
- Drücken und Halten einer Anwendungstaste, um eine vordefinierte Split-Seite auszuwählen.

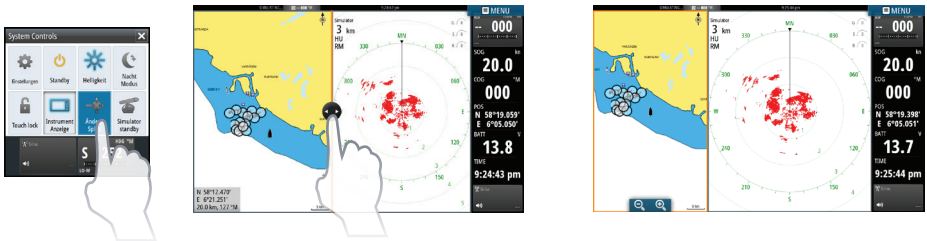


- 1 Status-Panel
- 2 Anwendungs-Panel
- 3 Instrumenten-Leiste

## Panelgröße einstellen

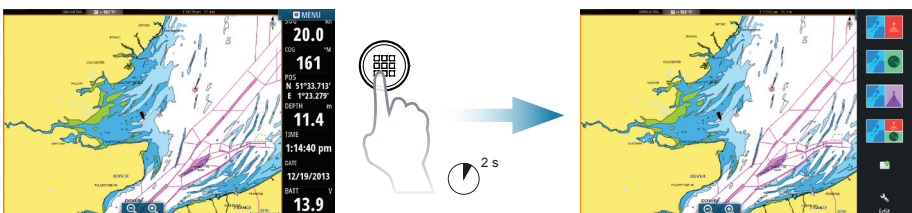
Sie können die Panelgrößen in einer Split-Seite anpassen.

1. Antippen der Anpass-Splittaste im Kontroll-Dialog des Systems, um das Größen-Veränderungssymbol anzuzeigen
2. Ziehe das Größen-Veränderungssymbol, um die bevorzugte Panelgröße einzustellen
3. Speichere die Änderungen durch Antippen des Displays.



## Favoritenseite-Overlay

Zeige die Favoritentasten als POP-UP auf irgendeiner Seite durch Drücken und Halten der **Home**-Taste an.



## Editiere eine Favoritenseite

Gebe den Favoriten-Editiermodus ein durch:

- Antippen des Edit-Symbols, oder durch
- Drücken und Halten einer Favoritentaste



Bearbeite eine Favoritenseite



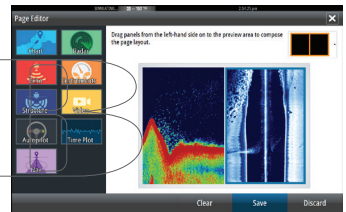
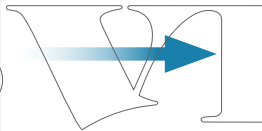
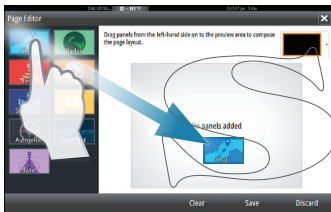
Entferne eine Favoritenseite



Füge eine neue Favoritenseite hinzu

Bearbeite eine existierende Favoritenseite oder konfiguriere eine neue Seite durch Ziehen von Panel-Symbolen in oder aus ein/em Vorschaubereich.

Speichere die Änderungen durch Antippen der **Speichern**-Taste.

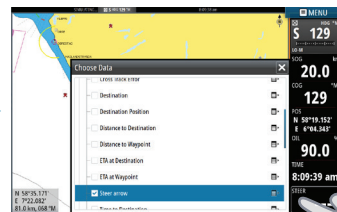


## Die Instrumentenleiste

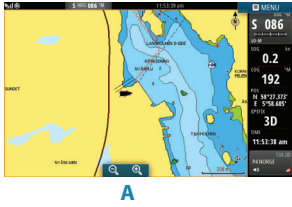
Tippe auf die Taste der Instrumentenleiste im Kontroll-Dialog des Systems, um diese Leiste einzublenden oder auszuschalten.

Um den Inhalt der Instrumenten-Leiste zu bearbeiten:

1. Tippe auf die Instrumenten-Leiste, um sie zu aktivieren
2. Wähle die Editier-Option aus dem Menü
3. Tippe auf die Sache, die Du ändern möchtest
4. Wähle die Information aus, die Du in der Instrumenten-Leiste anzeigen möchtest
5. Speichere die Änderungen durch Auswahl der Speicher-Option im Menü.



# Karten



- Verändere den Zoom der Karten durch Ausbreitungs- bzw. Einengungs-Ziehgesten, durch Verwendung der Zoom-Tasten (**A**), oder durch Drehen des **Dreh**-Knopfes.
- Bewege die Ansicht beliebig durch Schwenken der Karte.
- Zeige Informationen über Karteninhalte durch Antippen dieser Sachen an.

## Wegpunkte

Speichern eines Wegpunktes an der Schiffsposition durch:



- Gebrauch der neuen Wegpunktoption im Menü, oder durch
- Drücken der **MARK**-Taste.

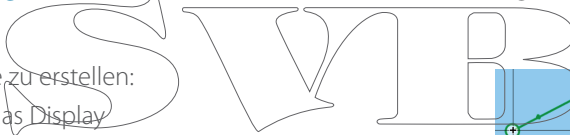
Zum Speichern eines Wegpunktes an einer ausgewählten Position:

1. Tippe an der gewünschten Position auf das Display
2. Wähle die neue Wegpunkt-Option im Menü, oder drücke die **MARK**-Taste.

→ **Anmerkung:** Die **MARK**-Taste ist bei 7"-Geräten nicht verfügbar!

## Routen

Um eine Route zu erstellen:

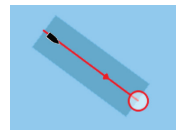


1. Tippe auf das Display
2. Wähle die neue Routen-Option im Menü
3. Tippe auf die Karte, um den ersten Routenpunkt zu positionieren
4. Fahre fort auf das Display zu tippen, um zusätzliche Wegpunkte zu positionieren
5. Speichere die Route durch Auswahl der Speicher-Option im Menü.

## Navigieren

Um zur Cursor-Position zu Navigieren:

1. Tippe auf das Display, um den Cursor zu positionieren
2. Wähle im Menü die Goto-Cursor-Option aus.



Navigiere nach einer vorgegebenen Route durch:

- Antippen der Route, um sie zu aktivieren, dann Auswahl der Goto-Routen-Option im Menü, oder durch
- Auswahl der Route vom Routen-Dialog, und dann Auswahl der Goto-Option in diesem Dialog

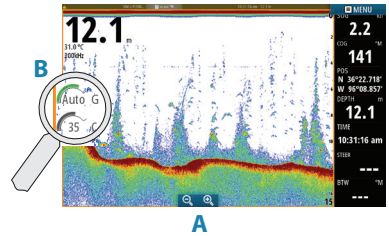


## Overlay

Lege ein Radar-, Wetter- oder StructureScan-Overlay auf die Karte durch Auswahl dieser Option im Menü.

## Echolot

- Zoome das Bild durch Antippen der Zoom-Tasten (**A**) oder durch Drehen des **Dreh**-Knopfes.
- Beobachte die Echolot-Historie durch Schwenken des Bildes.
- Passe die Verstärkung und die Farbe mit der Gleitleiste an, angezeigt durch Antippen des Verstärkung- oder Farb-Symbols (**B**), oder durch Drücken des **Dreh**-Knopfes.
- Schalte Auto-Gain An/Aus vom Menü hin und her, oder durch Drücken und Halten des **Dreh**-Knopfes.

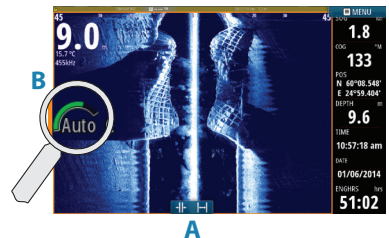


Schalte zwischen den vom Menü verfügbaren Frequenzen hin und her. Die verfügbaren Optionen sind von den Schwingertypen abhängig, die am System angeschlossen sind.

1-Frequenz-Schwinger	50 kHz	Bilder mit geringer Auflösung. Beste Performance in tiefen Gewässern
	83 kHz	Größere Wasser-Abdeckung
	200 kHz	Hochauflösende Bilder und bessere Ziel-Trennung in flachen Gewässern
CHIRP-Schwinger	Niedrig CHIRP	Bilder mit geringer Auflösung. Beste Performance in tiefen Gewässern
	Mittel CHIRP	Bessere Tiefendurchdringung als High CHIRP, aber mit geringem Verlust bei der Zieldefinition
	Hoch CHIRP	Hoch auflösende Bilder und bessere Zieltrennung in flachen Gewässern

## StructureScan

- Wähle die Downscan- oder Sidescan-Ansicht vom Menü
- Zoome das Bild durch Antippen des Displays, um den Cursor zu positionieren. Dann tippe auf die Zoom-Tasten (**A**) oder drehe am **Dreh**-Knopf
- Stelle den Kontrast manuell an der Gleitschiene ein, angezeigt durch Antippen des Kontrast-Symbols (**B**), oder durch Drücken des **Dreh**-Knopfes



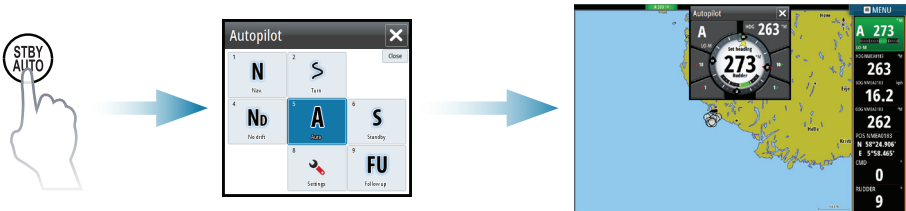
Schalte zwischen den vom Menü verfügbaren StructureScan-Frequenzen hin und her.

455 kHz	Exzellente Auflösung und ein größerer Bereich als bei 800 kHz
800 kHz	Bessere Definition als mit 455 kHz bei geringeren Tiefen

# Autopilot

Sie können den Autopiloten von jedem Bedienfeld aktivieren.

1. Drücke die **STBY/AUTO**-Taste oder das Autopilot-Feld in der Instrumentenleiste
2. Wähle den Autopilot-Modus im Autopiloten-Pop-Up



<b>S</b>	Standby (Bereitchaftsmodus)	Der Autopilot ist passiv. Wird gebraucht, wenn manuell am Ruder gesteuert wird
<b>FU</b>	Follow-up (Zeit-Steuerung)	Manuelles Steuern. Der Ruderwinkel wird mit dem <b>Dreh</b> -Knopf oder einer anderen FU-Einheit eingestellt
<b>NFU</b>	Non-Follow-up (Weg-Steuerung)	Manuelles Steuern. Die Ruderbewegung wird mit den <b>Backbord</b> - und <b>Steuerbord</b> -Tasten im Pilot-Pop-Up oder mit einer anderen NFU-Einheit gesteuert
<b>A</b>	Auto	Automatische Steuerung unter Beibehaltung des gesetzten Kurses
<b>Nd</b>	NoDrift (Keine Abdrift)	Automatisches Steuern, wobei das Schiff auf einer geraden Peillinie gehalten wird durch Kompensierung der Abdrift
<b>N</b>	Navigation	Automatisches Steuern, wobei das Schiff zu einem bestimmten Wegpunkt navigiert, oder durch eine Route, unter Verwendung von GPS-Daten
<b>W</b>	Wind *	Automatisches Steuern unter Beibehaltung eines vorgegebenen Windwinkels
<b>W<sub>N</sub></b>	Wind + Navigation *	Automatisches Steuern, bei dem das Schiff zu einem vorgegeben Wegpunkt oder durch eine Route navigiert unter Verwendung von Wind- und GPS-Daten

\* Ist nur verfügbar, wenn als Bootstyp Segelboot eingegeben ist.

→ **Anmerkung:** Sie schalten den Autopiloten in den Standby-Modus aus jedem Automatik-Modus durch einen kurzen Druck auf die **STBY/AUTO**-Taste.

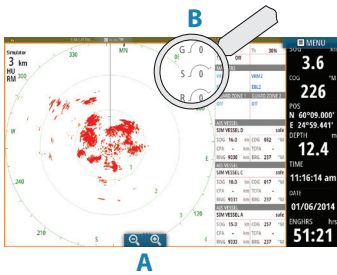
## Anpassen des eingestellten Kompasskurses / Steuerkurses / Wind-Winkels



Stelle den gesetzten Kompasskurs (Auto-Modus), stelle den Windwinkel (Wind-Modus) und den Steuerkurs (No Drift-Modus) ein durch:

- Antippen der **Backbord**- oder **Steuerbord**-Tasten im Autopilot-Pop-Up oder durch
- Drehen des **Dreh**-Knopfes.

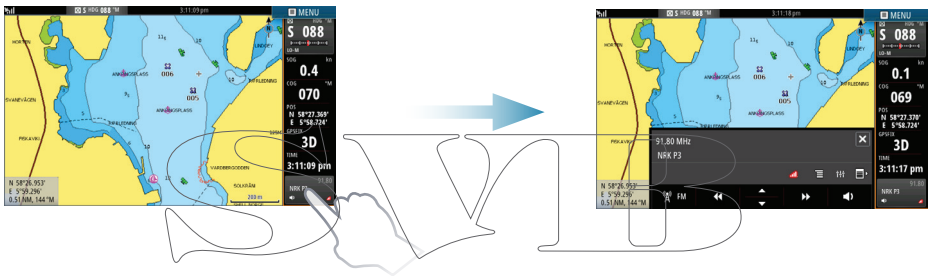
## Radar



- Drehe den Radarsender An/Aus im Menü.
- Stelle den Bereich unter Verwendung der Zoom-Symbole (A) oder durch Drehen am Dreh-Knopf ein.
- Justiere die Verstärkung, die Seegang- und die Regen-Störunterdrückung mit der Gleitleiste, die durch Antippen der Einstell-Symbole (B), oder durch Drücken des Dreh-Knopfes angezeigt wird.

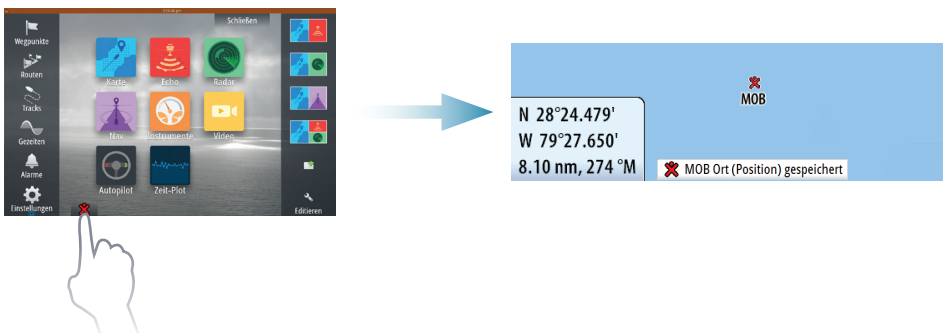
## Audio

Aktiviere das Audio-Overlay durch Antippen des **Audio**-Feldes in der Instrumentenleiste.



## Positionierung einer MOB-Markierung

Speichere eine Mann-Über-Bord- (MOB-) Markierung an der Schiffsposition durch Antippen der **MOB**-Taste auf der Home-Seite.



Mehr Details finden Sie im ausführlichen NSS evo2-Bedienhandbuch.

