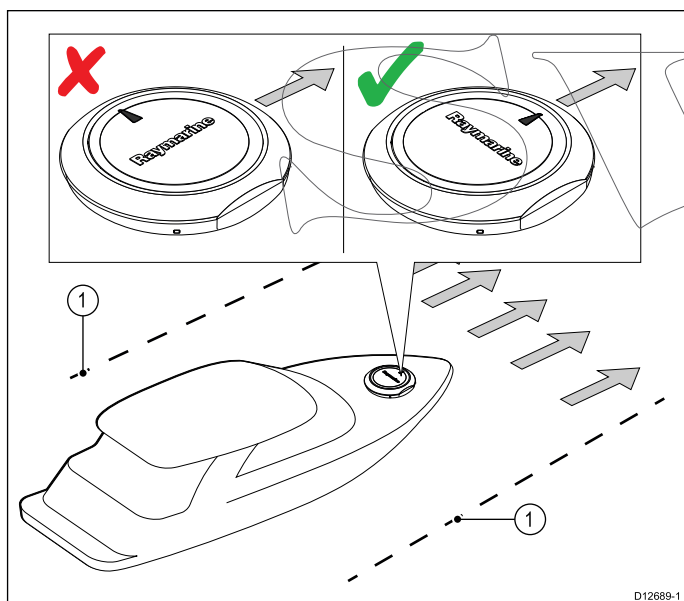


4.1 EV-1-Installation

Anforderungen an den Installationsort – EV-1 und EV-2

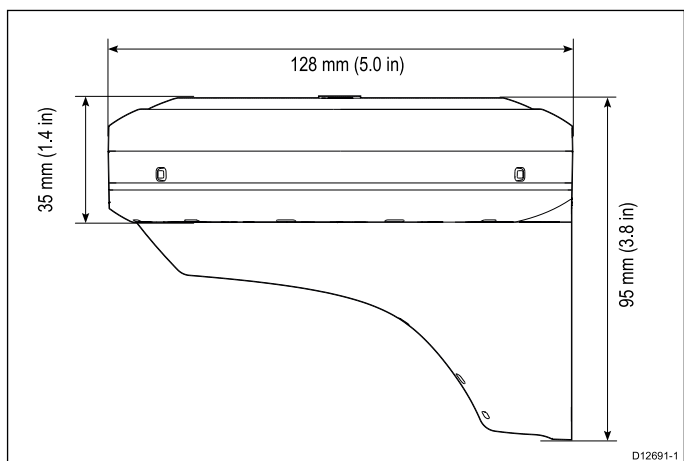
Der Installationsort muss die folgenden Anforderungen erfüllen:

- Die Installation kann auf oder unter Deck erfolgen.
- Das Gerät muss auf einer waagerechten und ebenen Oberfläche montiert werden. Die Einheit kann nach oben oder nach unten deutend montiert werden, aber Vorder- und Rückseite der Einheit müssen innerhalb von 5° des Rollens und 5° des Stampfens liegen (im Vergleich zur normalen Position des Schiffs im Ruhezustand und bei normaler Ladung).
- Sie können das Gerät auf Deck installieren oder es über die mitgelieferte Halterung an einem Schott, Mast oder einer anderen vertikalen Oberfläche montieren und es horizontal ausrichten.
- Der Installationsort muss mindestens 1 m (3 Fuß) von jeglichen Quellen magnetischer Störungen entfernt sein, wie z. B. Kompassen oder elektrischen Kabeln.
- Das Gerät muss vor äußeren Beschädigungen und zu starker Vibration geschützt sein.
- Das Gerät muss weit genug von Wärmequellen aller Art entfernt sein.
- Das Gerät muss entfernt von entzündbaren Stoffen wie z. B. Kraftstoffdämpfen, installiert werden.
- Der Pfeil an der Oberseite des Geräts muss parallel zur Längsachse des Schiffs ausgerichtet sein. Positionieren Sie den Pfeil auf dem Gerät in der Richtung der nach vorne deutenden Pfeile in der folgenden Abbildung:



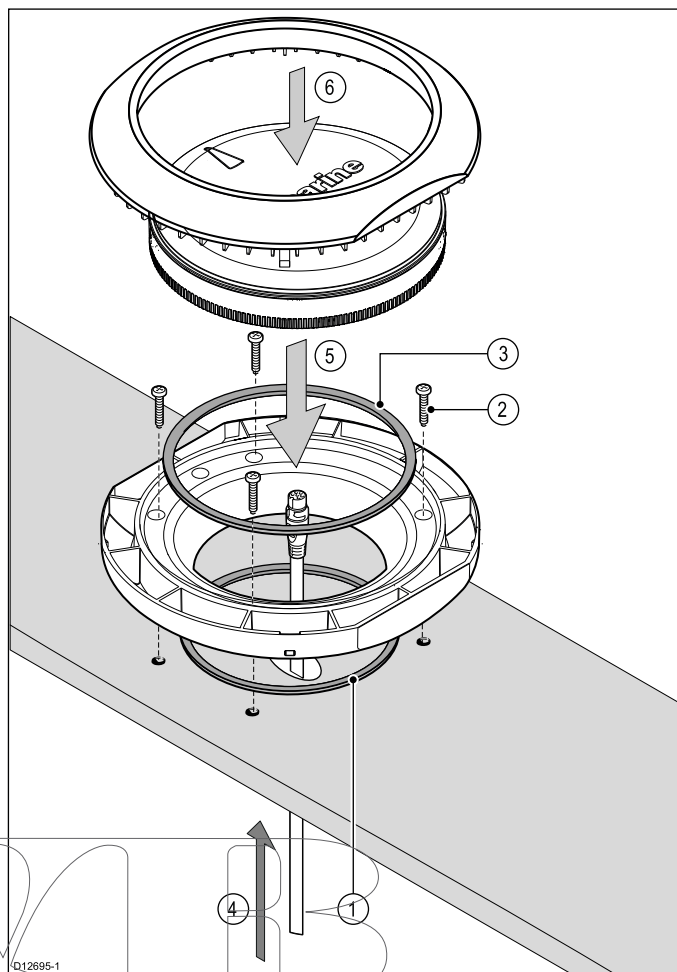
1. Längsachse des Schiffs

Abmessungen – EV-1 und EV-2



Deckmontage für EV-1

Wichtige: Die Installation darf nur ausgeführt werden, wenn sich das Boot entweder auf einem Landstellplatz befindet oder wenn es an einem Ponton oder Liegeplatz vertaut ist.



1. Verwenden Sie die im Lieferumfang enthaltene Schablone, um 4 Löcher in die Montageoberfläche zu bohren sowie ein genügend großes Loch für das SeaTalk^{ng}-Kabel. Setzen Sie den kleinen Dichtungsring in die Nut unten im Montagesockel ein.
2. Setzen Sie den Sockel auf die Montageoberfläche auf und befestigen Sie ihn mit den mitgelieferten Schrauben an den 4 Positionen, die in der Abbildung oben gezeigt sind.
3. Setzen Sie den großen Dichtungsring in die Nut auf der Oberseite des Sockels ein.
4. Führen Sie das SeaTalk^{ng}-Kabel durch die Öffnung in der Montageoberfläche und im Sockel. Schließen Sie den Stecker an das EV-1-Gerät an.
5. Setzen Sie das EV-1-Gerät auf den Sockel auf und richten Sie es dabei genau an den Nuten im Sockel aus.

Wichtige: Der Pfeil an der Oberseite des EV-1 muss parallel zur Längsachse des Schiffs ausgerichtet sein.

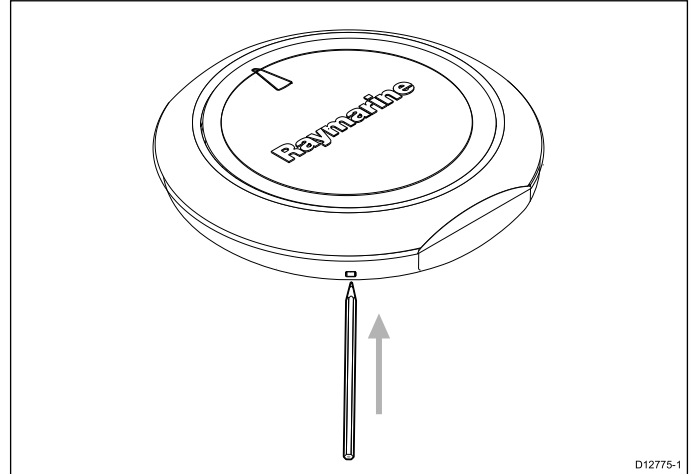
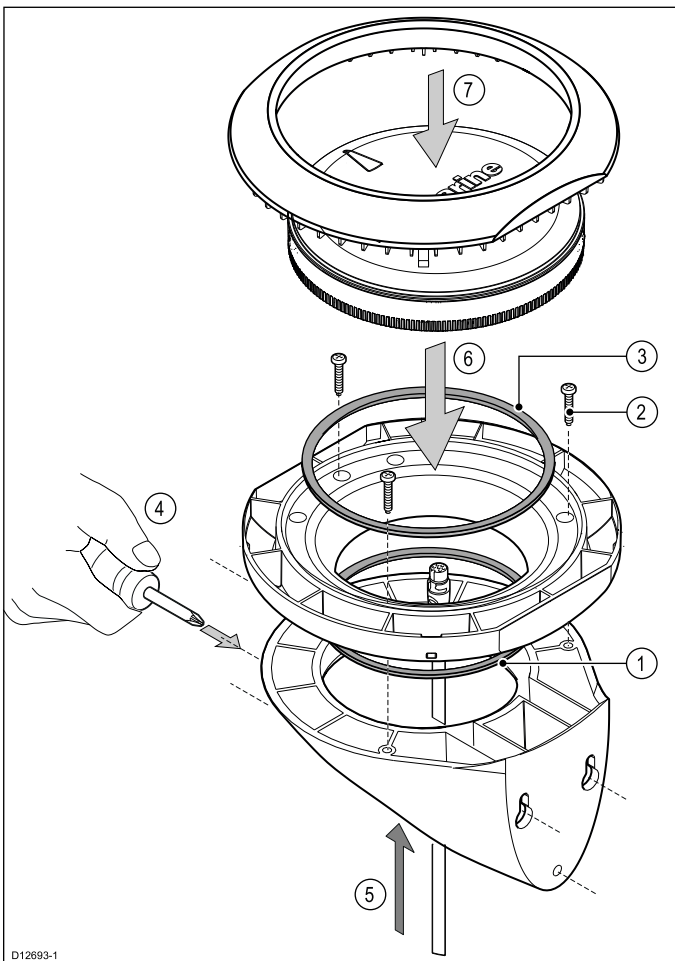
6. Setzen Sie die Montageblende auf die EV-1-Einheit auf.

Halterungsmontage für EV-1

Wichtige: Die Installation darf nur ausgeführt werden, wenn sich das Boot entweder auf einem Landstellplatz befindet oder wenn es an einem Ponton oder Liegeplatz vertaut ist.

Öffnen des EV-1- und EV-2-Gehäuses

Nachdem die Montageblende und die Halterung eingerastet sind und sie die EV-1-/EV-2-Einheit umschließen, müssen Sie die Montageklammern lösen, wenn Sie das Gerät später aus dem Gehäuse herausnehmen wollen.



1. Drücken Sie dazu das spitze Ende eines Bleistifts oder ein ähnliches Werkzeug in eine der Klammern am äußeren Rand des EV-1-/EV-2-Gehäuses.
Daraufhin wird die Montageblende von der Halterung gelöst.
2. Wiederholen Sie den Vorgang wie erforderlich für alle 4 Klammern des EV-1-/EV-2-Gehäuses, bis die Blende völlig losgelöst ist.

Hinweis: Verwenden Sie dabei immer ein Werkzeug, das keine Kratzer oder permanente Markierungen verursacht, um potenzielle Schäden an den Klammern zu vermeiden.

1. Setzen Sie den kleinen Dichtungsring in die Nut unten in der Halterung ein.
2. Bringen Sie den Montagesockel an der Halterung an und befestigen Sie ihn mit den mitgelieferten Schrauben an den 3 Positionen, die in der Abbildung oben gezeigt sind.
3. Setzen Sie den großen Dichtungsring in die Nut auf der Oberseite des Sockels ein.
4. Verwenden Sie die mitgelieferte Schablone, um die Halterung an der Montageoberfläche anzubringen. Befestigen Sie die Halterung mit den mitgelieferten Schrauben, an den 3 Positionen, die in der Abbildung oben gezeigt sind.
5. Führen Sie die SeaTalk^{ng}-Kabel durch die Öffnung in der Halterung und im Sockel. Schließen Sie den Stecker an das EV-1-Gerät an.
6. Setzen Sie das EV-1-Gerät auf den Sockel auf und richten Sie es dabei genau an den Nuten im Sockel aus.

Wichtige: Der Pfeil an der Oberseite des EV-1 muss parallel zur Längsachse des Schiffs ausgerichtet sein.

7. Platzieren Sie die Montageblende auf dem EV-1 und drücken Sie die Blende und den Sockel aneinander, bis die beiden Teile einrasten.

