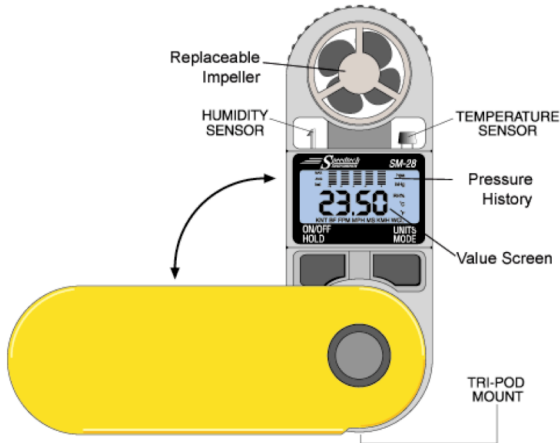


Skymate PRO Gebrauchsanleitung V 1102

Einführung

Im Lieferumfang Ihres Skymate PRO's befindet sich eine 400 Stunde Lithium CR2032 Batterie, Kalibrierungsnummer (auf einem kleinen weißen Zettel, der dem Handbuch beigelegt ist), und ein Trageriemen. Es ist **sehr wichtig**, dass Sie die Kalibrierungsnummer mit Ihrem Handbuch aufbewahren. **Werfen Sie den Zettel mit der Kalibrierungsnummer nicht weg!** Die Maßeinheit ist die kalibrierte Fabrik, und Kalibrierung ist nicht nach dem Empfang notwendig. Um den Tragegurt anzubringen führen Sie ein Ende durch die Öffnung am unteren Ende des Griffs und befestigen ihn am anderen Ende. Bringen Sie die Abdeckung in die vollständig geöffnete Position, wenn Sie ein Stativ benutzen bringen Sie die Abdeckung in eine 90-Grad Position. Ihr Skymate PRO hat empfindliche Sensoren. Halten Sie den Skymate PRO am unteren Ende des Griffs, von Körper und Gesicht entfernen um eine falsche Anzeige zu vermeiden..



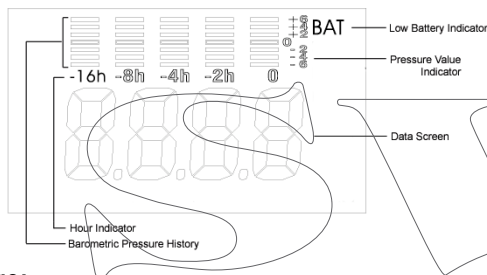
Inbetriebnahme:

Schalten Sie das Gerät mit der linken Taste ein. Benutzen Sie die rechte Taste um die gewünschte Funktion auszuwählen. Um das Gerät auszuschalten halten Sie die on/off Taste für 3 Sekunden gedrückt, bis keine Anzeige mehr auf dem Display erscheint, dann lassen Sie die Taste los.

Messfunktionen:

Bei eingeschaltetem Gerät können Sie die Messfunktionen ändern indem Sie die entsprechende Funktion auswählen, (z.B. Windgeschwindigkeit). Als nächstes halten Sie die on/off Taste gedrückt während Sie die Mode Taste drücken um die Messfunktionen zu ändern.

Allgemeine Indikatoren



Low Battery Indicator:

Zeigt an wenn die Batterie schwach wird.

Data Screen:

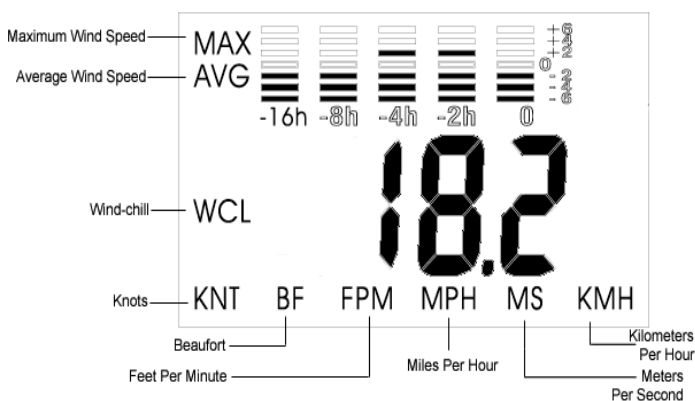
Zeigt den Wert der Daten an, die vom Skymate-PRO aufgezeichnet werden.

Bar Anzeige:

Ablesen der Bar Anzeige: Auf der Bar Anzeige können Sie die 16-stündige Aufzeichnung des Luftdrucks ablesen. Die Spalte mit der Bezeichnung "0" zeigt den aktuellen Luftdruck an.. Jeder waagrechte Strich zeigt +/- 2 mb/hpa, wie auf der Luftdruckskala angezeigt. (Bitte beachten Sie, dass die Luftdruckskala nicht erscheint, solange die aufgezeichneten Luftdruckdaten nicht zuakkumuliert wurden, da der Skymate PRO Luftdruckdaten nur bei eingeschaltetem Gerät aufzeichnet..)

Funktionen:

Windgeschwindigkeit



Current Windspeed:

In der Anzeige der aktuellen Windgeschwindigkeit wird nur die Maßeinheit angezeigt.

Maximum Windspeed:

Zeigt die maximale Windgeschwindigkeit, die seit Einschalten des Geräts aufgezeichnet wurde.

Average Windspeed:

Zeigt den Durchschnitt der letzten zehn Sekunden an.

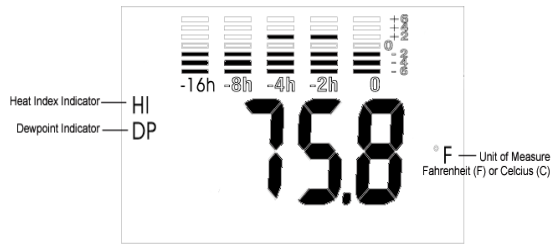
Wind-Chill:

Zeigt den Effekt den Lufttemperatur zusammen mit Windgeschwindigkeit auf die menschliche Haut hat.

Masseinheiten:

Der Skymate PRO misst die Windgeschwindigkeit in sechs verschiedenen Maßeinheiten. Knoten, Beaufort, Fuß Pro Minute, Meilen Pro Stunde, Meter Pro Sekunden und Kilometer Pro Stunde. Um zwischen den Maßeinheiten zu wechseln lesen Sie bitte die Anleitung unter dem Abschnitt Maßeinheiten..

Temperatur



General Temperature:

Zeigt die Temperatur in Fahrenheit oder Celsius an.

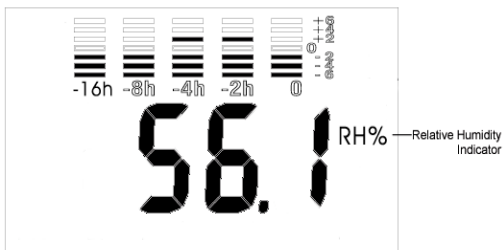
Heat Index:

Zeigt an in welchem Maß der Körper seine Fähigkeit zum Regulieren der eigenen Temperatur verliert wenn Feuchtigkeit zusammen mit hohen Temperaturen auftritt. In den meisten Fällen liegt der Hitzeindex unter der Temperatur.

Dew point:

Zeigt die Temperatur an bei der die Luft mit Feuchtigkeit gesättigt ist (die Temperatur bei der sich Nebel bildet).

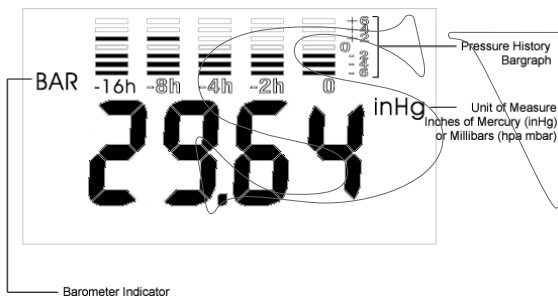
Relative Luftfeuchtigkeit



General Relative Humidity:

Zeigt die gegenwärtige relative Luftfeuchtigkeit an. Relative Luftfeuchtigkeit ist der Grad an Luftfeuchtigkeit, der in der Luft gemessen wird. Ihr Skymate PRO kommt vorkalibriert für relative Luftfeuchtigkeit ab Werk. Sie können den Skymate PRO jedoch ihren eigenen Bedürfnissen entsprechend manuell kalibrieren. Zum manuellen kalibrieren der relativen Luftfeuchtigkeit lesen Sie im Kapitel Feuchtigkeitskalibrierung.

Luftdruck



Barometer Indicator:

Zeigt an, dass sich das Gerät im Luftdruckmodus befindet.

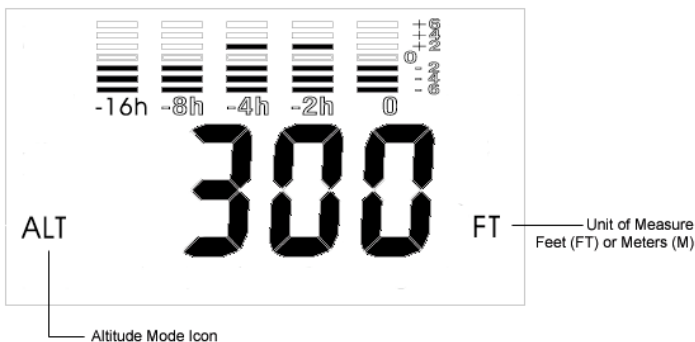
Pressure History Bar Graph:

Luftdruckanzeige der letzten 16 Stunden.. Beachten Sie, dass das Gerät während der letzten 16 Stunden eingeschaltet gewesen sein muss, damit die komplette Anzeige erscheint. Weitere Informationen finden Sie unter dem Kapitel Bar Graph.

Maßeinheit:

Der Skymate PRO zeigt den Luftdruck in inches of mercury (in Hg) oder in Millibar / Hektopascal (hpa mbar) an.

Höhe



General Altitude Mode:

Der Skymate PRO kann Höhen von -650 bis 9000 Metern registrieren. Während die Höhenfunktion benutzt wird ist der Alarm ausgeschaltet um falschen Alarm, durch Luftdruckänderung zu vermeiden. Hinweis: Die Höhe ändert sich von selbst, wenn sich der Luftdruck ändert. Hinweis: Höhenänderungen finden mit Luftdruckänderungen statt, deshalb ist es ratsam zu rekalisieren..

Altitude Mode Icon:

Zeigt an, dass sich das Gerät im Höhenmodus befindet.

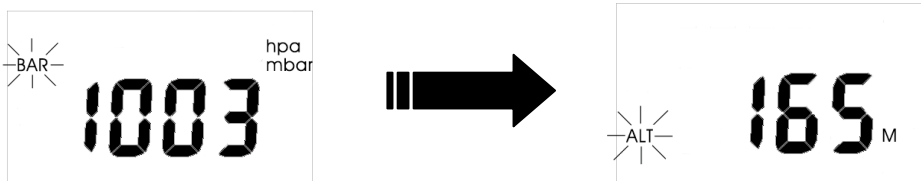
Unit of Measure:

Der Skymate PRO zeigt die Höhe in Fuß (FT) oder Metern (M) an.

Rekalibrierung: (Ihr Skymate PRO wird im Werk vorkalibriert.)

Luftdruck:

Während das Gerät **ausgeschaltet** ist halten Sie die on/off Taste für 2 Sekunden gedrückt. Das Display zeigt den aktuellen Luftdruck mit einer aufleuchtenden "BAR" Anzeige auf der linken Seite. Wenn Sie die Anzeige aufleuchten sehen lassen Sie die on/off Taste los. Drücken Sie die on/off Taste für **aufsteigenden** Wert, drücken Sie die Mode Taste für **absteigenden** Wert. Wenn Sie Ihren Skymate PRO kalibrieren rechnen Sie die Masseinheit Hg in Millibar um, indem Sie diesen mit 33,86 multiplizieren. Der Skymate PRO erlaubt nur eine Kalibrierung im Millibar. Nachdem Sie den Luftdruck kalibriert haben warten Sie 5 Sekunden und das Gerät wird automatisch zur Höhenkalibrierung gehen. Wenn Sie die Höhe nicht kalibrieren wollen lassen Sie das Gerät einfach eingeschaltet und es wird automatisch in den normalen Betriebsmodus zurückkehren. Die Änderungen sind jetzt gespeichert bis Sie es rekalisieren.



Höhe:

Während das Gerät **ausgeschaltet** ist halten Sie die on/off Taste für 2 Sekunden gedrückt. Sie sehen links die aufblinkende "BAR" Anzeige. Nachdem Sie 5 Sekunden aufgeleuchtet hat, wechselt sie automatisch zur Höhenkalibrierung und Sie sehen die momentane Höhe und die "ALT" Anzeige aufleuchten. Drücken Sie die on/off Taste für **absteigenden** Wert, drücken Sie die Mode Taste für **aufsteigenden** Wert. Die Höhe kann nur in Metern kalibriert werden. Wenn Sie die Höhe kalibrieren und den Wert in Fuß haben, rechnen Sie um indem Sie den Wert in Fuß durch 3,3 teilen. Wenn Sie die Kalibrierung beendet haben, kehrt das Gerät nach ein paar Sekunden automatisch in den Betriebsmodus zurück. Die Änderungen werden nun gespeichert bis Sie es rekalisieren.

Luftfeuchtigkeit

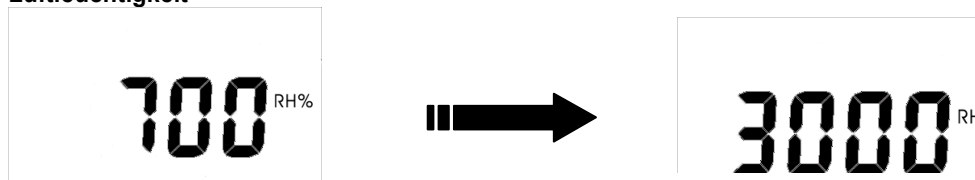


Figure A

Figure B

Legen Sie zuerst den Zettel mit der Kalibrierung bereit, der mit Ihrem Skymate PRO mitgeliefert wurde (ein kleiner weißer Zettel mit Zahlen). Sie finden in der linken unteren Ecke das Wort **VOU**T, gefolgt von zwei Zahlen (voltage input value at 0% and 75%). Es schaut ähnlich aus wie folgendes Beispiel: $V_{out} @0\% = 0.744$ $@75.3\% = 3.056$
Bei eingeschaltetem Gerät halten Sie die on/off Taste für 10 Sekunden gedrückt. Das Display wird aus- und wieder eingeschaltet und zeigt die Zahl 700 (Fig. A) an. Geben Sie die **first voltage input number** ein (in o.g. Beispiel ist die Zahl 744) indem Sie die Mode Taste drücken für aufsteigenden Wert (lassen Sie die Dezimalstellen weg). **Hinweis:** Da bei der Kalibrierung der Luftfeuchtigkeit die Mode Taste nur aufsteigende Werte anzeigt ist es wichtig, dass Sie die Zahl die Sie eingeben wollen nicht überspringen. Wenn Sie die Eingabe beendet haben drücken Sie die on/off Taste nochmals und Sie werden die Zahl 3000 sehen (Fig. B). Geben Sie die **second voltage input number** ein (3056 in o.g. Beispiel), indem Sie nach vorherigem Schema vorgehen. Um die Änderungen zu speichern drücken Sie die on/off Taste. Das Gerät wird sich dann automatisch mit den neuen intern gespeicherten Daten abschalten.. (Selbst wenn die Werte nicht erscheinen wenn sie in den Kalibrierungsmodus zurückkehren, hat das Gerät die Kalibrierung intern gespeichert.) **Hinweis** Es ist **sehr wichtig**, dass die voltage input information mit Ihrer Skymate PRO Anleitung aufbewahrt wird. Im Falle, dass dieses Papier verloren geht wenden Sie sich an die Rufnummer 703 759-0511 der Firma Speedtech bei der Sie technische Unterstützung bekommen um Ihr Gerät zur Rekalibrierung zurückzuschicken.

Impeller Replacement:

Um den Impeller zu ersetzen, benutzen Sie einen kleinen Kreuzschlitzschraubenzieher (vorzugsweise einen #2 Phillips Kreuzschlitzschraubenzieher) um den Satz Schrauben zu lösen, die sich auf der Rückseite des Wettermonitors befinden. Entfernen Sie den Impeller, indem Sie den Impeller im Uhrzeigersinn (mit Blick auf die Rückseite des Windmessers) auf die mit 0 gekennzeichnete Position auf dem hinteren Teil des Zählers drehen.

Batterie:

Um die Batterie zu wechseln nehmen Sie die Abdeckung des Batteriefachs ab, indem Sie diese gegen den Uhrzeigersinn drehen. Merken Sie sich die Position der Batterien im Batteriefach und ersetzen Sie diese mit neuen **CR2032 Lithium Batterien** in der gleichen Position. Lithium Batterien, einschließlich der CR2032, erhalten Sie überall dort wo Batterien verkauft werden.

Um die Lebensdauer der Batterie zu verlängern lassen Sie das Gerät im Barometermodus wenn es nicht benutzt wird. Je nach Funktion wird die Batterie unterschiedlich beansprucht. Im Barometermodus sollte die Batterie 400 Stunden halten. Der Windmesser beansprucht die Batterie am meisten gefolgt von der Anzeige der relativen Luftfeuchtigkeit.

Schlechtwetteralarm:

Der Schlechtwetteralarm ertönt bei einer dramatischen Änderung des Luftdrucks. Die Funktion wird aktiviert wenn sich der Luftdruck um mehr als 6 Millibar (steigend oder fallend) innerhalb von 3 Stunden ändert. (Dies ist ein zuverlässiger Indikator dass es Schlechtwetter geben wird). Der Alarm ertönt einmal für fünf Sekunden. Bei weiterer Luftdruckänderung ertönt der Alarm einmal pro Stunde. **Hinweis:** Die Sturmwarnungsfunktion ist ausgeschaltet wenn sich der Skymate PRO im Höhenmodus befindet. Dies ist zur Vermeidung von falschem Alarm wenn sich die Höhe ändert (da die Höhe die Luftdichte beeinflusst).

Messgenauigkeit:

Windgeschwindigkeit:	±3%
Temperatur/Wind Chill:	±1° C
Relative Luftfeuchtigkeit:	±3%
Taupunkt:	±2° C
Hitze Index:	±3° C
Barometrischer Druck:	±3 Hpa

ACHTUNG! Dieses Gerät soll seinem Benutzer im Freien helfen, kann aber NICHT den örtlichen Wetterbericht ERSETZEN. Sie müssen also die Messdaten Ihres Gerätes regelmäßig anhand der Informationen der Wetterstation nachprüfen bzw. mit diesen Informationen abgleichen. Die klimatischen Verhältnisse im Freien können sich manchmal innerhalb sehr kurzer Zeit drastisch verändern. Sonniges Wetter kann zum Beispiel innerhalb einer halben Stunde oder weniger in ein Gewitter umschlagen. Sie müssen folglich immer die grundlegenden Sicherheitsvorschriften bei all Ihren Unternehmungen in Freien beachten. Speedtech Instruments und Weathertec Equipment – Weathertec GmbH haften nicht für irgendwelche direkten oder indirekten Folgen und Schäden, die sich durch die Benutzung dieses Gerätes ergeben.

Garantie:

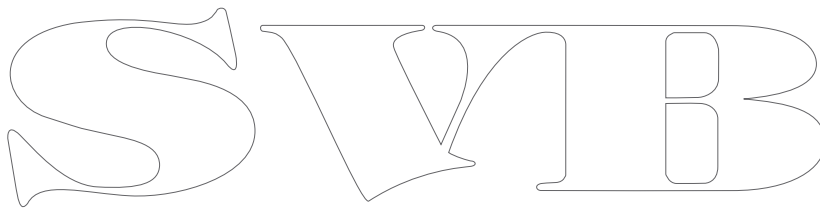
Der Skymate PRO erhält durch Weathertec Equipment eine Garantie von zwei Jahren ab Kaufdatum. Darin nicht enthalten sind mechanische Beschädigungen durch äußere/höhere Gewalt, Fehlbedienung (und Batterien).

Hersteller:

Speedtech Instruments • PO Box 1170 • Great Falls • VA 22066 USA

Vertrieb durch:

Weathertec GmbH – Geschäftsführer: Wolfgang Peil - Schulstraße 12 – 31303 Burgdorf – Tel: 05136 895560 – Fax: 05136 85605 - HRB 201364 – UstID DE 262 648 287 - www.weathertec.de



SWIB